

แนวทางที่ ๔.๓ ส่งเสริมสุขภาพและอนามัยของประชาชนในระดับหมู่บ้านและชุมชน ให้มีสุขภาพแข็งแรง โดยให้การเรียนรู้การดูแลสุขภาพการออกกำลังกาย การป้องกันโรค การใช้อย่างถูกต้อง และการเข้ารับการตรวจสุขภาพหรือการรับบริการด้านสาธารณสุขตามขั้นตอนและวิธีการทางการแพทย์

ที่	โครงการ/กิจกรรม	รายละเอียดของโครงการ/กิจกรรม	งบประมาณ	สถานที่ดำเนินการ	หน่วยดำเนินการ	พ.ศ. ๒๕๕๕			พ.ศ. ๒๕๕๖								
						ต.ค.	พ.ย.	ธ.ค.	ม.ค.	ก.พ.	มี.ค.	เม.ย.	พ.ค.	มิ.ย.	ก.ค.	ส.ค.	ก.ย.
๑	โครงการตลาดสดน้ำซื่อ	- อบรมให้ความรู้ผู้ขาย สินค้าในตลาดเพื่อให้ร่วมมือในการปรับปรุงคุณภาพสินค้า ปีละ ๑ ครั้ง	๒๕,๐๐๐	เทศบาลตำบลท่าช้าง	กองสาธารณสุข								↔				
๒	โครงการเสริมสร้างพัฒนาการเด็กไทยแรกเกิด - ๖ ปี	- จัดอบรมปีละ ๑ ครั้ง ผู้เข้าร่วมกิจกรรม ๑๐๐ คน	๒๕,๐๐๐	เทศบาลตำบลท่าช้าง	กองสาธารณสุข							↔					
๓	โครงการรณรงค์ป้องกันโรคพิษสุนัขบ้า	- รณรงค์ป้องกันโรคพิษสุนัขบ้า จำนวน ๑,๖๖๓ คริวเรือน - จัดซื้อยากุมกำเนิดสุนัข วัคซีนป้องกันโรคพิษ สุนัขบ้า และทำหมันสุนัขและแมว ปีละ ๑ ครั้ง	๓๐,๐๐๐	เทศบาลตำบลท่าช้าง	กองสาธารณสุข							↔					
๔	โครงการรณรงค์ป้องกันโรคไข้เลือดออก	- จัดซื้อสารเคมีกำจัดลูกน้ำ และฉีดพ่นสารกำจัดยุง - รณรงค์ประชาสัมพันธ์ให้ประชาชนมีความรู้ ความเข้าใจในการป้องกันโรคไข้เลือดออก	๕๐,๐๐๐	เทศบาลตำบลท่าช้าง	กองสาธารณสุข								↔				
๕	โครงการรณรงค์ป้องกันโรคติดต่อในชุมชน	- รณรงค์และป้องกันโรคไข้หวัดนก/ไข้หวัดใหญ่ ๒๐๐๙ ปีละ ๑ ครั้ง	๒๐,๐๐๐	เทศบาลตำบลท่าช้าง	กองสาธารณสุข								↔				
๖	โครงการปรับเปลี่ยนพฤติกรรมสุขภาพ๓ อ. (อารมณ ออาหาร ออกกำลังกาย)	- จัดกิจกรรมร่วมกับเทศบาล กินเจของชุมชน ปีละ ๑ ครั้ง จำนวน ๑๐ วัน	๓๐,๐๐๐	เทศบาลตำบลท่าช้าง	กองสาธารณสุข						↔						

ยุทธศาสตร์ที่ ๕ ยุทธศาสตร์การพัฒนาด้านโครงสร้างพื้นฐาน

แนวทางที่ ๕.๑ ก่อสร้าง ปรับปรุงเส้นทางคมนาคมอย่างทั่วถึง ให้สามารถตอบสนองความต้องการ และแก้ไขปัญหาความเดือดร้อนของประชาชน

ที่	โครงการ/กิจกรรม	รายละเอียดของโครงการ/กิจกรรม	งบประมาณ	สถานที่ดำเนินการ	หน่วยดำเนินการ	พ.ศ. ๒๕๕๕			พ.ศ. ๒๕๕๖								
						ต.ค.	พ.ย.	ธ.ค.	ม.ค.	ก.พ.	มี.ค.	เม.ย.	พ.ค.	มิ.ย.	ก.ค.	ส.ค.	ก.ย.
๑	ก่อสร้างถนนคอนกรีตเสริมเหล็กสายกลางบ้านขาม หมู่ที่ ๑ ถึงบ้านส้ม (ช่วงสุดเขตเทศบาล)	- ก่อสร้างถนน คสล. ถนนกว้างเฉลี่ย ๔.๕๐ เมตร ยาว ๔๐.๐๐ เมตร หนา ๐.๑๕ เมตร รวมพื้นที่คสล. ไม่น้อยกว่า ๑๘๐ เมตร ไหล่ทางกว้างตามสภาพพื้นที่ ตามแบบแปลนเทศบาล	๑๐๐,๐๐๐	บ้านขาม	กองช่าง								←	→			
๒	ก่อสร้างถนนคอนกรีตเสริมเหล็กสายกลางบ้านขาม หมู่ที่ ๑ (แยกขวามือบ้านนายขาว	- ก่อสร้างถนน คสล. ถนนกว้าง ๓.๐๐ เมตร ยาวไม่น้อยกว่า ๖๐.๐๐ เมตร หนาเฉลี่ย ๐.๑๕ เมตร รวมพื้นที่ คสล. ไม่น้อยกว่า ๑๘๐ ตารางเมตร ไหล่ทางกว้างตามสภาพพื้นที่ พร้อมวางท่อระบายน้ำ คสล.อัดแรงขนาด ๐.๔๐ เมตร จำนวน ๑ จุด ๕ ท่อน ตามแบบแปลนเทศบาล	๑๐๐,๐๐๐	บ้านขาม	กองช่าง								←	→			
๓	ก่อสร้างถนนคอนกรีตเสริมเหล็กสายบ้านหนองหอย ซอย ๒ (แยกขวามือบ้านนางเล)	- ก่อสร้างถนนคอนกรีตเสริมเหล็ก กว้าง ๔.๐๐ เมตร ยาวไม่น้อยกว่า ๕๐ เมตร หนาเฉลี่ย ๐.๑๐ เมตร รวมพื้นที่ คสล. ไม่น้อยกว่า ๒๐๐ ตารางเมตร ไหล่ทางกว้างตามสภาพพื้นที่ ตามแบบแปลนเทศบาล	๙๙,๐๐๐	บ้านหนองหอย	กองช่าง								←	→			

ที่	โครงการ/กิจกรรม	รายละเอียดของโครงการ/กิจกรรม	งบประมาณ	สถานที่ดำเนินการ	หน่วยดำเนินการ	พ.ศ. ๒๕๕๕			พ.ศ. ๒๕๕๖								
						ต.ค.	พ.ย.	ธ.ค.	ม.ค.	ก.พ.	มี.ค.	เม.ย.	พ.ค.	มิ.ย.	ก.ค.	ส.ค.	ก.ย.
๔	ก่อสร้างถนนคอนกรีตเสริมเหล็กสายบ้านหนองหอยซอย ๑ (แยกขวามือบ้านนายนิกร)	- ก่อสร้างถนนคอนกรีตเสริมเหล็กกว้าง ๓.๐๐ เมตร ยาวไม่น้อยกว่า ๖๐ เมตร หนาเฉลี่ย ๐.๑๐ เมตร รวมพื้นที่ คสล. ไม่น้อยกว่า ๑๘๐ ตารางเมตร ไหล่ทางกว้างตามสภาพพื้นที่ตามแบบแปลนเทศบาล	๙๙,๐๐๐	บ้านหนองหอย	กองช่าง								←	→			
๕	ก่อสร้างถนนคอนกรีตเสริมเหล็กสายบ้านโนนสะอาดซอย ๗ (ช่วงสุดซอยบ้านยายวิวัฒน์)	- ก่อสร้างถนนคอนกรีตเสริมเหล็กถนนกว้าง ๓.๐๐ เมตร ยาวไม่น้อยกว่า ๑๕.๐๐ เมตร หนาเฉลี่ย ๐.๑๕ เมตร รวมพื้นที่ คสล. ไม่น้อยกว่า ๔๕ ตารางเมตร พร้อมวางท่อระบายน้ำคอนกรีตขนาดเส้นผ่านศูนย์กลาง ๐.๘๐ เมตร จำนวน ๖ ท่อน ตามแบบแปลนเทศบาล	๔๕,๐๐๐	บ้านโนนสะอาด	กองช่าง										←	→	
๖	ก่อสร้างถนนดินผิวจราจรลงหินคลุกสายบ้านช่องโคซอย ๑๑ ซ้ำงประปา	- ก่อสร้างถนนดินกว้าง ๓.๐๐ เมตร ยาวไม่น้อยกว่า ๒๕๐ เมตร ผิวจราจรลงหินคลุกหนาเฉลี่ย ๐.๑๕ เมตร พร้อมปรับเกรดเรียบและบดทับแน่นตามแบบแปลนเทศบาล	๙๙,๐๐๐	บ้านช่องโค	กองช่าง										←	→	

ที่	โครงการ/กิจกรรม	รายละเอียดของโครงการ/กิจกรรม	งบประมาณ	สถานที่ดำเนินการ	หน่วยดำเนินการ	พ.ศ. ๒๕๕๕			พ.ศ. ๒๕๕๖								
						ต.ค.	พ.ย.	ธ.ค.	ม.ค.	ก.พ.	มี.ค.	เม.ย.	พ.ค.	มิ.ย.	ก.ค.	ส.ค.	ก.ย.
๔	โครงการก่อสร้างปรับปรุงโครงสร้างหลังคาและฝ้าเพดานอาคารแสดงโครงกระดูกซากช้างโบราณ	- ก่อสร้างปรับปรุงอาคารแสดงโครงกระดูกซากช้างโบราณ โดยการรื้อกระเบื้องเดิมออกใน ส่วนที่ชำรุดพร้อมมุงหลังคา รวมพื้นที่ไม่น้อยกว่า ๕๐ ตารางเมตรและงานฝ้าเพดานยิมซั่มบอร์ดโครงเคร่าอลูมิเนียม รวมพื้นที่ไม่น้อยกว่า ๓๒ ตารางเมตร งานฝ้าเพดานระแนงไม้ รวมพื้นที่ไม่น้อยกว่า ๑๕ พร้อมทาสีอาคารจำนวน ๑ หลัง ตามแบบแปลนเทศบาล	๑๐๐,๐๐๐	อาคารแสดงโครงกระดูกซากช้างโบราณ	กองช่าง									←→			

ยุทธศาสตร์ที่ ๖ ยุทธศาสตร์การพัฒนาด้านการท่องเที่ยว ศาสนา วัฒนธรรม ประเพณีและกีฬา

แนวทางที่ ๖.๑ พัฒนาฟื้นฟูและส่งเสริมกิจกรรมด้านศาสนา ศิลปวัฒนธรรมและประเพณีของชุมชนท้องถิ่นโคราช เพื่อการอนุรักษ์สืบสานและเชื่อมโยงสู่

กิจกรรมการท่องเที่ยว

ที่	โครงการ/กิจกรรม	รายละเอียดของโครงการ/กิจกรรม	งบประมาณ	สถานที่ดำเนินการ	หน่วยดำเนินการ	พ.ศ. ๒๕๕๕			พ.ศ. ๒๕๕๖								
						ต.ค.	พ.ย.	ธ.ค.	ม.ค.	ก.พ.	มี.ค.	เม.ย.	พ.ค.	มิ.ย.	ก.ค.	ส.ค.	ก.ย.
๑	โครงการอบรมคุณธรรม จริยธรรม เด็ก เยาวชน ประชาชนในเขตเทศบาล	- จัดกิจกรรมปีละ ๑ ครั้ง ผู้เข้าร่วมกิจกรรม ๒๐๐ คน	๙๐,๐๐๐	เทศบาลตำบลท่าช้าง	กองการศึกษา							↔					
๒	โครงการจัดงานรัฐพิธีต่าง ๆ	- จัดงานรัฐพิธีต่างๆ เช่น วันเฉลิมพระชนมพรรษา วันปิยมหาราช ฯลฯ	๒๐๐,๐๐๐	เทศบาลตำบลท่าช้าง	สำนักปลัด	↔		↔									↔
๓	โครงการจัดงานประเพณีลอยกระทง	- จัดงานประเพณีลอยกระทงร่วมกับวัดส้ม ปีละ ๑ ครั้ง ผู้เข้าร่วมกิจกรรม ๑,๐๐๐ คน	๓๐๐,๐๐๐	เทศบาลตำบลท่าช้าง	กองการศึกษา												
๔	โครงการจัดงานประเพณีสงกรานต์	- จัดงานประเพณีสงกรานต์ และกิจกรรมอื่นๆ ฯลฯ ปีละ ๑ ครั้ง ผู้เข้าร่วมกิจกรรม ๑,๐๐๐ คน	๒๕๐,๐๐๐	เทศบาลตำบลท่าช้าง	กองการศึกษา		↔										
๕	โครงการจัดงานพิธีการทางศาสนา	- จัดงานทำบุญตักบาตรในวันสำคัญทางศาสนา	๖๐,๐๐๐	เทศบาลตำบลท่าช้าง	กองการศึกษา	↔										↔	
๖	โครงการจัดงานฉลองชัยชนะท้าวสุรนารี (ย่าโม) อำเภอเฉลิมพระเกียรติ	- จัดงานฉลองชัยชนะท้าวสุรนารีร่วมกับอำเภอเฉลิมพระเกียรติ ปีละ ๑ ครั้ง	๔๐,๐๐๐	เทศบาลตำบลท่าช้าง	กองการศึกษา							↔					

ที่	โครงการ/กิจกรรม	รายละเอียดของโครงการ/กิจกรรม	งบประมาณ	สถานที่ดำเนินการ	หน่วยดำเนินการ	พ.ศ. ๒๕๕๕			พ.ศ. ๒๕๕๖								
						ต.ค.	พ.ย.	ธ.ค.	ม.ค.	ก.พ.	มี.ค.	เม.ย.	พ.ค.	มิ.ย.	ก.ค.	ส.ค.	ก.ย.
๔	โครงการจัดซื้อครุภัณฑ์เครื่องโทรสาร	- จัดซื้อครุภัณฑ์เครื่องโทรสาร จำนวน ๑ เครื่อง	๑๘,๐๐๐	เทศบาลตำบลท่าช้าง	สำนักปลัด				↔								
๕	โครงการจัดซื้อครุภัณฑ์โต๊ะทำงาน	- จัดซื้อครุภัณฑ์โต๊ะทำงาน จำนวน ๒ ชุด	๗,๕๐๐	เทศบาลตำบลท่าช้าง	สำนักปลัด				↔								
๖	โครงการจัดซื้อครุภัณฑ์โต๊ะทำงานผู้บริหาร	- จัดซื้อครุภัณฑ์โต๊ะทำงานผู้บริหาร จำนวน ๑ ชุด	๒๕,๐๐๐	เทศบาลตำบลท่าช้าง	สำนักปลัด				↔								
๗	โครงการจัดซื้อครุภัณฑ์ตู้วางคอมพิวเตอร์	- จัดซื้อครุภัณฑ์ตู้วางคอมพิวเตอร์ จำนวน ๑ หลัง	๖,๕๐๐	เทศบาลตำบลท่าช้าง	สำนักปลัด				↔								
๘	โครงการจัดซื้อครุภัณฑ์ตู้ลิ้นชักมีล้อ	- จัดซื้อครุภัณฑ์ตู้ลิ้นชักมีล้อ จำนวน ๑ หลัง	๔,๘๐๐	เทศบาลตำบลท่าช้าง	สำนักปลัด				↔								
๙	โครงการจัดซื้อครุภัณฑ์เก้าอี้ทำงานผู้บริหาร	- จัดซื้อครุภัณฑ์เก้าอี้ทำงานผู้บริหาร จำนวน ๑ ชุด	๑๘,๙๐๐	เทศบาลตำบลท่าช้าง	สำนักปลัด				↔								
๑๐	โครงการจัดซื้อครุภัณฑ์เครื่องปรับอากาศ	- จัดซื้อครุภัณฑ์เครื่องปรับอากาศ จำนวน ๑ เครื่อง	๔๔,๐๐๐	เทศบาลตำบลท่าช้าง	สำนักปลัด			↔									
๑๑	โครงการจัดซื้อครุภัณฑ์โต๊ะอเนกประสงค์	- จัดซื้อครุภัณฑ์เครื่องโทรสาร จำนวน ๑ เครื่อง	๑๘,๐๐๐	เทศบาลตำบลท่าช้าง	สำนักปลัด						↔						
๑๒	โครงการจัดซื้อครุภัณฑ์เครื่องโทรสาร	- จัดซื้อครุภัณฑ์โต๊ะอเนกประสงค์ จำนวน ๒๐ ตัว	๔๔,๐๐๐	เทศบาลตำบลท่าช้าง	สำนักปลัด						↔						

ที่	โครงการ/กิจกรรม	รายละเอียดของโครงการ/กิจกรรม	งบประมาณ	สถานที่ดำเนินการ	หน่วยดำเนินการ	พ.ศ. ๒๕๕๕			พ.ศ. ๒๕๕๖									
						ต.ค.	พ.ย.	ธ.ค.	ม.ค.	ก.พ.	มี.ค.	เม.ย.	พ.ค.	มิ.ย.	ก.ค.	ส.ค.	ก.ย.	
๑๓	โครงการจัดซื้อครุภัณฑ์กล้องถ่ายภาพนิ่งระบบดิจิทัล	- จัดซื้อครุภัณฑ์กล้องถ่ายภาพนิ่งระบบดิจิทัล จำนวน ๓ เครื่อง	๕๐,๐๐๐	เทศบาลตำบลท่าช้าง	สำนักปลัด กองสาธารณสุข กองสวัสดิการสังคม				↔									
๑๔	โครงการจัดซื้อพัดลมตั้งพื้น	- จัดซื้อพัดลมตั้งพื้น จำนวน ๕ ตัว	๒๕,๐๐๐	เทศบาลตำบลท่าช้าง	สำนักปลัด					↔								
๑๕	โครงการจัดซื้อครุภัณฑ์เครื่องสูบน้ำ	- จัดซื้อครุภัณฑ์เครื่องสูบน้ำ จำนวน ๑ เครื่อง	๖๐,๐๐๐	เทศบาลตำบลท่าช้าง	สำนักปลัด								↔					
๑๖	โครงการจัดซื้อครุภัณฑ์ไถไถสูบน้ำ	- จัดซื้อครุภัณฑ์ไถไถสูบน้ำ จำนวน ๒ เครื่อง	๒๐,๐๐๐	เทศบาลตำบลท่าช้าง	สำนักปลัด								↔					
๑๗	โครงการจัดซื้อครุภัณฑ์สายส่งน้ำ	- จัดซื้อครุภัณฑ์สายส่งน้ำ จำนวน ๒ เส้น	๑๖,๒๐๐	เทศบาลตำบลท่าช้าง	สำนักปลัด								↔					
๑๘	โครงการจัดซื้อครุภัณฑ์ตู้เก็บเอกสารแบบบานเลื่อน	- จัดซื้อครุภัณฑ์ตู้เก็บเอกสารแบบบานเลื่อน จำนวน ๓ หลัง	๑๐,๓๐๐	เทศบาลตำบลท่าช้าง	กองคลัง								↔					
๑๙	โครงการจัดซื้อครุภัณฑ์ตู้เก็บเอกสารแบบบานเปิด	- จัดซื้อครุภัณฑ์ตู้เก็บเอกสารแบบบานเปิด จำนวน ๑ หลัง	๕,๓๐๐	เทศบาลตำบลท่าช้าง	กองสาธารณสุข								↔					
๒๐	โครงการจัดซื้อครุภัณฑ์ชุดรับแขก	- จัดซื้อครุภัณฑ์ชุดรับแขก จำนวน ๑ ชุด	๒๘,๐๐๐	เทศบาลตำบลท่าช้าง	กองคลัง						↔							
๒๑	โครงการจัดซื้อครุภัณฑ์เก้าอี้รับแขกบุวม	- จัดซื้อครุภัณฑ์เก้าอี้รับแขกบุวม จำนวน ๒ ชุด	๖,๐๐๐	เทศบาลตำบลท่าช้าง	กองคลัง						↔							

ที่	โครงการ/กิจกรรม	รายละเอียดของโครงการ/กิจกรรม	งบประมาณ	สถานที่ดำเนินการ	หน่วยดำเนินการ	พ.ศ. ๒๕๕๕			พ.ศ. ๒๕๕๖									
						ต.ค.	พ.ย.	ธ.ค.	ม.ค.	ก.พ.	มี.ค.	เม.ย.	พ.ค.	มิ.ย.	ก.ค.	ส.ค.	ก.ย.	
๒๒	โครงการจัดซื้อครุภัณฑ์ตู้วางเอกสาร	- จัดซื้อครุภัณฑ์ตู้วางเอกสาร จำนวน ๑ ชุด	๑๔,๐๐๐	เทศบาลตำบลท่าช้าง	กองคลัง					←	→							
๒๓	โครงการจัดซื้อเก้าอี้ทำงาน	- จัดซื้อเก้าอี้ทำงาน จำนวน ๑ ตัว	๑,๕๐๐	เทศบาลตำบลท่าช้าง	กองคลัง				←	→								
๒๔	โครงการจัดซื้อครุภัณฑ์พัดลมตั้งโต๊ะ	- จัดซื้อครุภัณฑ์พัดลมตั้งโต๊ะ จำนวน ๔ ตัว	๓,๖๐๐	เทศบาลตำบลท่าช้าง	กองคลัง				←	→								
๒๕	โครงการจัดซื้อครุภัณฑ์เครื่องทำน้ำร้อน	- จัดซื้อครุภัณฑ์เครื่องทำน้ำร้อนจำนวน ๑ เครื่อง	๘,๕๐๐	เทศบาลตำบลท่าช้าง	กองคลัง				←	→								
๒๖	โครงการจัดซื้อครุภัณฑ์เครื่องตัดหญ้า	- จัดซื้อครุภัณฑ์เครื่องตัดหญ้าจำนวน ๔ เครื่อง	๓๘,๐๐๐	เทศบาลตำบลท่าช้าง	กองช่าง, กองสาธารณสุข				←	→								
๒๗	โครงการจัดซื้อครุภัณฑ์เครื่องวัดความดันโลหิต	- จัดซื้อครุภัณฑ์เครื่องวัดความดันโลหิต จำนวน ๑ เครื่อง	๗,๙๐๐	เทศบาลตำบลท่าช้าง	กองสาธารณสุข				←	→								
๒๘	โครงการจัดซื้อวัสดุสำนักงาน	- จัดซื้อวัสดุสำนักงานตามความจำเป็นตลอดปี	๒๘๐,๐๐๐	เทศบาลตำบลท่าช้าง	ทุกส่วนราชการ	←			ขออนุมัติจัดซื้อตามความจำเป็นตลอดปี						→			
๒๙	โครงการจัดซื้อวัสดุงานบ้านงานครัว	- จัดซื้อวัสดุงานบ้านงานครัวตามความจำเป็นตลอดปี	๒๑๐,๐๐๐	เทศบาลตำบลท่าช้าง	สำนักปลัด กองสาธารณสุข กองการศึกษา	←			ขออนุมัติจัดซื้อตามความจำเป็นตลอดปี						→			
๓๐	โครงการจัดซื้อวัสดุไฟฟ้าและวิทยุ	- จัดซื้อวัสดุไฟฟ้าและวิทยุตามความจำเป็นตลอดปี	๑๘๐,๐๐๐	เทศบาลตำบลท่าช้าง	สำนักปลัด กองช่าง	←			ขออนุมัติจัดซื้อตามความจำเป็นตลอดปี						→			

ที่	โครงการ/กิจกรรม	รายละเอียดของโครงการ/กิจกรรม	งบประมาณ	สถานที่ดำเนินการ	หน่วยดำเนินการ	พ.ศ. ๒๕๕๕			พ.ศ. ๒๕๕๖					
						ต.ค.	พ.ย.	ธ.ค.	ม.ค.	ก.พ.	มี.ค.	เม.ย.	พ.ค.	มิ.ย.
๓๑	โครงการจัดซื้อวัสดุยานพาหนะและขนส่ง	- จัดซื้อวัสดุยานพาหนะและขนส่งตามความจำเป็นตลอดปี	๘๐,๐๐๐	เทศบาลตำบลท่าช้าง	สำนักปลัด กองคลัง กองช่าง กองสาธารณสุข	←			ขออนุมัติจัดซื้อตามความจำเป็นตลอดปี					→
๓๒	โครงการจัดซื้อวัสดุเชื้อเพลิงและหล่อลื่น	- จัดซื้อเชื้อเพลิงและหล่อลื่นตามความจำเป็นตลอดปี	๔๓๐,๐๐๐	เทศบาลตำบลท่าช้าง	สำนักปลัด กองคลัง กองช่าง กองสาธารณสุข	←			ขออนุมัติจัดซื้อตามความจำเป็นตลอดปี					→
๓๓	โครงการจัดซื้อวัสดุโฆษณาและเผยแพร่	- จัดซื้อวัสดุโฆษณาและเผยแพร่ตามความจำเป็นตลอดปี	๖๐,๐๐๐	เทศบาลตำบลท่าช้าง	ทุกส่วนราชการ	←			ขออนุมัติจัดซื้อตามความจำเป็นตลอดปี					→
๓๔	โครงการจัดซื้อวัสดุเครื่องแต่งกาย	- จัดซื้อวัสดุเครื่องแต่งกายตามความจำเป็นตลอดปี	๔๐,๐๐๐	เทศบาลตำบลท่าช้าง	สำนักปลัด กองสาธารณสุข	←			ขออนุมัติจัดซื้อตามความจำเป็นตลอดปี					→
๓๕	โครงการจัดซื้อวัสดุคอมพิวเตอร์	- จัดซื้อวัสดุคอมพิวเตอร์ตามความจำเป็นตลอดปี	๑๙๐,๐๐๐	เทศบาลตำบลท่าช้าง	ทุกส่วนราชการ	←			ขออนุมัติจัดซื้อตามความจำเป็นตลอดปี					→
๓๖	โครงการจัดซื้อวัสดุสารเคมี	- จัดซื้อวัสดุสารเคมีตามความจำเป็นตลอดปี	๒๐,๐๐๐	เทศบาลตำบลท่าช้าง	สำนักปลัด	←			ขออนุมัติจัดซื้อตามความจำเป็นตลอดปี					→
๓๗	โครงการจัดซื้อวัสดุก่อสร้าง	- จัดซื้อวัสดุก่อสร้างตามความจำเป็นตลอดปี	๓๐๐,๐๐๐	เทศบาลตำบลท่าช้าง	กองช่าง	←			ขออนุมัติจัดซื้อตามความจำเป็นตลอดปี					→
๓๘	โครงการจัดซื้อวัสดุการเกษตร	- จัดซื้อวัสดุการเกษตรตามความจำเป็นตลอดปี	๕๐,๐๐๐	เทศบาลตำบลท่าช้าง	กองช่าง	←			ขออนุมัติจัดซื้อตามความจำเป็นตลอดปี					→
๓๙	โครงการจัดซื้อวัสดุวิทยาการหรือการแพทย์	- จัดซื้อวัสดุวิทยาศาสตร์หรือการแพทย์ตามความจำเป็นตลอดปี	๒๕,๐๐๐	เทศบาลตำบลท่าช้าง	กองสาธารณสุข	←			ขออนุมัติจัดซื้อตามความจำเป็นตลอดปี					→
๔๐	โครงการจัดซื้อวัสดุสื่อการเรียนการสอน	- จัดซื้อวัสดุสื่อการเรียนการสอนตามความจำเป็นตลอดปี	๔๐,๐๐๐	เทศบาลตำบลท่าช้าง	กองการศึกษา	←			ขออนุมัติจัดซื้อตามความจำเป็นตลอดปี					→

ยุทธศาสตร์ที่ ๙ ยุทธศาสตร์ด้านการอนุรักษ์ทรัพยากรธรรมชาติและสิ่งแวดล้อม

แนวทางที่ ๙.๑

ส่งเสริม สนับสนุนและร่วมมือกับส่วนราชการ องค์กรปกครองส่วนท้องถิ่นและภาคเอกชน ในการรณรงค์สร้างจิตสำนึก เพื่อป้องกันและแก้ไข ปัญหามลพิษและปัญหาสิ่งแวดล้อมของชุมชนท้องถิ่นทุกระดับ

ที่	โครงการ/กิจกรรม	รายละเอียดของโครงการ/กิจกรรม	งบประมาณ	สถานที่ดำเนินการ	หน่วยดำเนินการ	พ.ศ. ๒๕๕๕			พ.ศ. ๒๕๕๖								
						ต.ค.	พ.ย.	ธ.ค.	ม.ค.	ก.พ.	มี.ค.	เม.ย.	พ.ค.	มิ.ย.	ก.ค.	ส.ค.	ก.ย.
๑	โครงการอบรมสร้างเครือข่ายอนุรักษ์สิ่งแวดล้อมกลุ่มประชาชนและเยาวชนในเขตเทศบาล	- จัดฝึกอบรมเครือข่ายอนุรักษ์สิ่งแวดล้อมปีละ ๑ ครั้ง	๑๕,๐๐๐	เทศบาลตำบลท่าช้าง	กองสาธารณสุข									↔			
๒	โครงการลดปริมาณขยะในชุมชน	- แยกขยะในชุมชน และในโรงเรียน จำนวน ๙ ชุมชน และในโรงเรียน จำนวน ๓ โรงเรียน	๒๐,๐๐๐	เทศบาลตำบลท่าช้าง	กองสาธารณสุข									↔			

ส่วนที่ ๒ บัญชีโครงการ/กิจกรรม

บัญชีสรุปจำนวนโครงการและงบประมาณ
แผนการดำเนินงาน ประจำปีงบประมาณ พ.ศ. ๒๕๕๖
เทศบาลตำบลท่าช้าง อำเภอเฉลิมพระเกียรติ จังหวัดนครราชสีมา

ยุทธศาสตร์/แนวทางการพัฒนา	จำนวนโครงการ ที่ดำเนินการ	คิดเป็นร้อยละของ โครงการทั้งหมด	จำนวน งบประมาณ	คิดเป็นร้อยละของ งบประมาณทั้งหมด	หน่วยดำเนินการ
๑. ยุทธศาสตร์การพัฒนาด้านการศึกษา					
๑.๑ ส่งเสริมและพัฒนากระบวนการศึกษาของโรงเรียนและศูนย์พัฒนาเด็กเล็กให้เป็นไปตามมาตรฐานการศึกษา	๗	๗.๒๒	๓,๑๖๕,๗๔๐	๒๒.๙๖	กองการศึกษา
รวม	๗	๗.๒๒	๓,๑๖๕,๗๔๐	๒๒.๙๖	
๒. ยุทธศาสตร์ด้านการพัฒนาเศรษฐกิจ/การเกษตร					
๒.๑ ส่งเสริม สนับสนุนการประกอบอาชีพให้กับประชาชน	๑	๑.๐๓	๓๐,๐๐๐	๐.๒๒	กองสวัสดิการ สังคม
รวม	๑	๑.๐๓	๓๐,๐๐๐	๐.๒๒	
๓. ยุทธศาสตร์ด้านการพัฒนาสังคม					
๓.๑ ส่งเสริมโครงการพัฒนาระดับหมู่บ้าน เพิ่มศักยภาพสร้างความเข้มแข็งอย่างยั่งยืน	๒	๒.๐๗	๙๐,๐๐๐	๐.๖๕	กองสวัสดิการ สังคม
๓.๒ ส่งเสริม พัฒนาบทบาทและคุณภาพชีวิตของสตรี ผู้สูงอายุ ผู้พิการ และผู้ด้อยโอกาสโดยการจัดกิจกรรมที่เหมาะสมและดำเนินการให้เกิดกองทุนหรือจัดหางบประมาณ เพื่อดำเนินการพัฒนารอบด้านและคุณภาพชีวิตอย่างต่อเนื่อง	๓	๓.๑๐	๙๔๐,๐๐๐	๖.๘๒	กองสวัสดิการ สังคม
๓.๓ ดำเนินการสนับสนุนและประสานการปฏิบัติเพื่อป้องกันและให้มีการปราบปรามและแก้ไขปัญหาการเสพ การผลิต การจำหน่ายยาเสพติดในทุกระดับ	๑	๑.๐๓	๑๐๐,๐๐๐	๐.๗๓	สำนัก ปลัดเทศบาล
รวม	๖	๖.๑๙	๑,๑๓๐,๐๐๐	๘.๒๐	

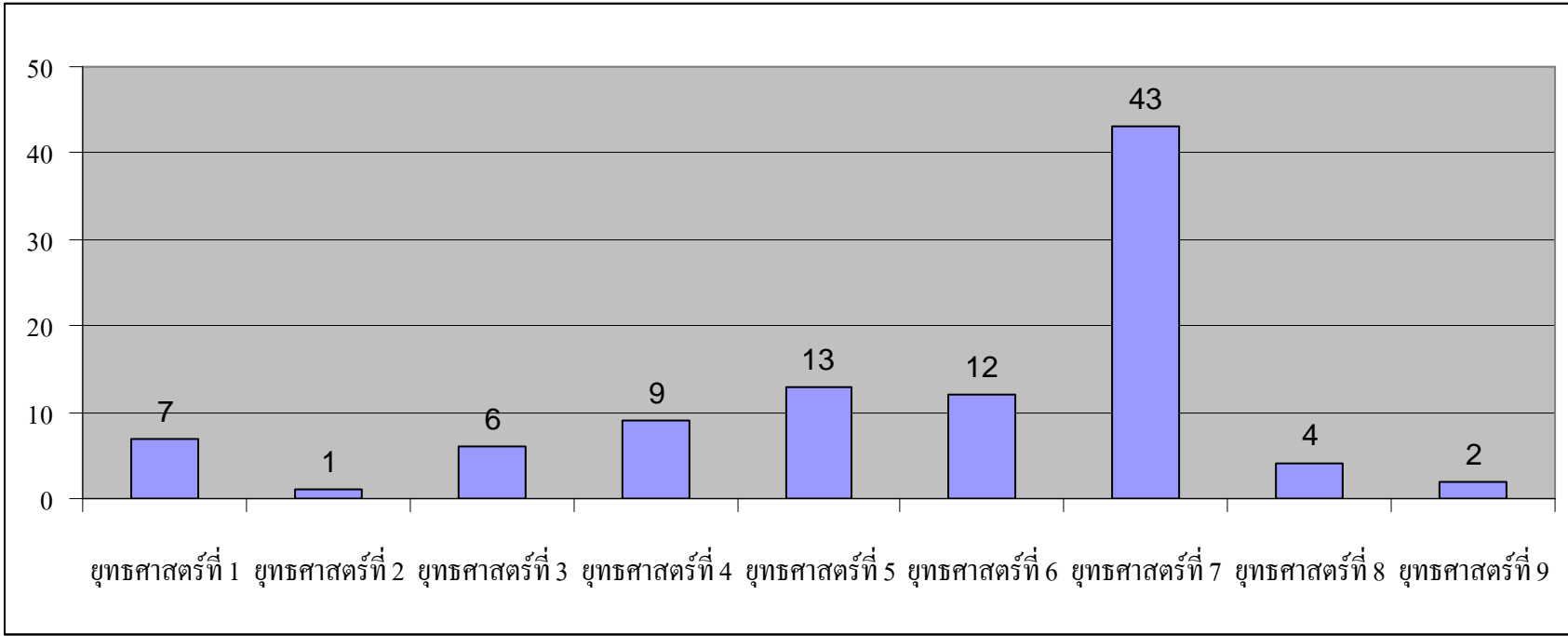
ยุทธศาสตร์/แนวทางการพัฒนา	จำนวนโครงการ ที่ดำเนินการ	คิดเป็นร้อยละของ โครงการทั้งหมด	จำนวนงบประมาณ	คิดเป็นร้อยละของ งบประมาณทั้งหมด	หน่วยดำเนินการ
๔. ยุทธศาสตร์การพัฒนาด้านสาธารณสุข					
๔.๑ สนับสนุนการจัดตั้งกองทุน และเพิ่มสวัสดิการเพื่อพัฒนาศักยภาพของ อาสาสมัครสาธารณสุขหมู่บ้าน (อสม.)	๒	๒.๐๗	๕๕๐,๐๐๐	๓.๙๘	กองสาธารณสุข
๔.๒ ส่งเสริมและสนับสนุนให้มีการรักษาพยาบาลประชาชนในระดับตำบล หมู่บ้านและชุมชนที่มีคุณภาพและมาตรฐาน เพื่อให้ประชาชนได้รับบริการ ที่ดี ทัวถึงและทันเหตุการณ์ โดยร่วมมือกับโรงพยาบาลส่งเสริมสุขภาพ ตำบล และหน่วยงาน หรือองค์กรที่เกี่ยวข้อง	๑	๑.๐๓	๑๐๐,๐๐๐	๐.๗๓	กองสาธารณสุข
๔.๓ ส่งเสริมสุขภาพและอนามัยของประชาชนในระดับหมู่บ้านและชุมชน ให้มี สุขภาพแข็งแรง โดยให้การเรียนรู้การดูแลสุขภาพการออกกำลังกาย การ ป้องกันโรค การใช้ยาอย่างถูกต้อง และการเข้ารับการตรวจสุขภาพหรือ การรับบริการด้านสาธารณสุขตามขั้นตอนและวิธีการทางการแพทย์	๖	๖.๑๙	๑๘๐,๐๐๐	๑.๓๐	กองสาธารณสุข
รวม	๙	๙.๒๗	๘๓๐,๐๐๐	๖.๐๑	
๕. ยุทธศาสตร์การพัฒนาด้านโครงสร้างพื้นฐาน					
๕.๑ ก่อสร้าง ปรับปรุงเส้นทางคมนาคมอย่างทั่วถึงให้สามารถตอบสนอง ความต้องการและแก้ไขปัญหาความเดือดร้อนของประชาชน	๙	๙.๒๗	๑,๐๔๖,๖๔๐	๗.๕๙	กองช่าง
๕.๒ การแก้ไขปัญหาความเดือดร้อนของประชาชนในด้านสาธารณสุขโรค	๔	๔.๑๓	๗๙๘,๐๐๐	๕.๗๘	กองช่าง
รวม	๑๓	๑๓.๓๙	๑,๘๔๔,๖๔๐	๑๓.๓๗	

ยุทธศาสตร์/แนวทางการพัฒนา	จำนวนโครงการ ที่ดำเนินการ	คิดเป็นร้อยละของ โครงการทั้งหมด	จำนวนงบประมาณ	คิดเป็นร้อยละของ งบประมาณทั้งหมด	หน่วยดำเนินการ
๖. ยุทธศาสตร์การพัฒนาด้านการท่องเที่ยว ศาสนา วัฒนธรรม ประเพณี และกีฬา					สำนักปลัดเทศบาล
๖.๑ พัฒนาฟื้นฟูและส่งเสริมกิจกรรมด้านศาสนา ศิลปวัฒนธรรมและประเพณี ของชุมชนท้องถิ่นโคราช เพื่อการอนุรักษ์สืบสานและเชื่อมโยงสู่กิจกรรม การท่องเที่ยว	๙	๙.๒๘	๑,๒๙๐,๐๐๐	๙.๓๖	กองการศึกษา
๖.๒ ส่งเสริมและสนับสนุนกิจกรรมลานกีฬาชุมชน และจัดการแข่งขันกีฬา ประเภทต่าง ๆ ตั้งแต่ระดับหมู่บ้านจนถึงระดับจังหวัดเพื่อให้เยาวชน นักเรียน นักศึกษา เกิดความสนใจและมีแรงจูงใจในกิจกรรมกีฬา รวมถึงการสร้างความเป็นเลิศทางด้านกีฬาสู่กีฬาอาชีพในระดับชาติ และนานาชาติ	๓	๓.๑๐	๔๐๐,๐๐๐	๒.๙๐	กองการศึกษา
รวม	๑๒	๑๒.๓๗	๑,๖๙๐,๐๐๐	๑๒.๒๖	
๗. ยุทธศาสตร์การพัฒนาด้านการบริหารจัดการบ้านเมืองที่ดี					
๗.๑ ส่งเสริมศักยภาพท้องถิ่นตามหลักการบริหารจัดการที่ดี	๔๐	๔๑.๒๓	๔,๑๑๘,๓๓๐	๒๙.๘๖	ทุกส่วนราชการ
๗.๒ นำระบบสารสนเทศมาใช้ในการบริหารงานภายในองค์กร เพื่อให้บริการ กับประชาชนให้สะดวก รวดเร็ว แม่นยำ โดยยึดถือประโยชน์สูงสุด ของประชาชน	๑	๑.๐๓	๑๐,๐๐๐	๐.๐๘	กองคลัง
๗.๓ สนับสนุนบุคลากรให้ได้รับการศึกษาอบรม การทำวิจัย เพิ่มพูนความรู้	๒	๒.๐๗	๔๒๐,๐๐๐	๓.๐๕	ทุกส่วนราชการ

เพื่อยกระดับประสิทธิภาพ การทำงานให้เกิดประสิทธิผลในการบริการประชาชน					
รวม	๔๓	๔๔.๓๓	๔,๕๔๘,๓๓๐	๓๒.๙๙	
๘. ยุทธศาสตร์ด้านการรักษาความมั่นคงปลอดภัยในชีวิตและทรัพย์สิน					
๘.๑ การป้องกันและบรรเทาสาธารณภัย/ความมั่นคงปลอดภัยในชีวิตและทรัพย์สิน/ลดอุบัติเหตุจากรถทางบก/ทางน้ำ	๔	๔.๑๓	๕๑๕,๐๐๐	๓.๗๔	สำนักปลัดเทศบาล
รวม	๔	๔.๑๓	๕๑๕,๐๐๐	๓.๗๔	

ยุทธศาสตร์/แนวทางการพัฒนา	จำนวนโครงการที่ดำเนินการ	คิดเป็นร้อยละของโครงการทั้งหมด	จำนวนงบประมาณ	คิดเป็นร้อยละของงบประมาณทั้งหมด	หน่วยดำเนินการ
๙. ยุทธศาสตร์ด้านการอนุรักษ์ทรัพยากรธรรมชาติและสิ่งแวดล้อม					
๙.๑ ส่งเสริม สนับสนุนและร่วมมือกับส่วนราชการ องค์กรปกครองส่วนท้องถิ่น และภาคเอกชน ในการรณรงค์สร้างจิตสำนึก เพื่อป้องกันและแก้ไขปัญหามลพิษและปัญหาสิ่งแวดล้อมของชุมชนท้องถิ่นทุกระดับ	๒	๒.๐๗	๓๕,๐๐๐	๐.๒๕	ทุกส่วนราชการ
รวม	๒	๒.๐๗	๓๕,๐๐๐	๐.๒๕	
รวมทั้ง ๙ ยุทธศาสตร์	๙๗	๑๐๐.๐๐	๑๓,๗๘๘,๗๑๐	๑๐๐.๐๐	

แผนภูมิที่ ๑ แสดงจำนวนโครงการตามแผนการดำเนินงาน ประจำปีงบประมาณ พ.ศ. ๒๕๕๖ (แยกตามยุทธศาสตร์)



แผนภูมิที่ ๒ แสดงจำนวนเงินงบประมาณตามแผนการดำเนินงาน ประจำปีงบประมาณ พ.ศ. ๒๕๕๖ (แยกตามยุทธศาสตร์)

