



รายงานการประเมินมาตรฐานขั้นต่ำการจัดบริการสาธารณะ

ประจำปี พ.ศ.๒๕๖๖

เทศบาลตำบลท่าช้าง

อำเภอเฉลิมพระเกียรติ จังหวัดนครราชสีมา

คำนำ

ตามพระราชบัญญัติกำหนดแผนและขั้นตอนการกระจายอำนาจให้แก่องค์กรปกครองส่วนท้องถิ่น (ฉบับที่ ๑) พ.ศ. ๒๕๕๒ และ (ฉบับที่ ๒) พ.ศ. ๒๕๕๙ กำหนดให้สำนักงานคณะกรรมการการกระจายอำนาจให้แก่องค์กรปกครองส่วนท้องถิ่น (สำนักงาน ก.ก.ถ.) สำนักงานปลัดสำนักนายกรัฐมนตรี สำนักงาน ก.ก.ถ. สำนักงานปลัดสำนักนายกรัฐมนตรี ได้ประสานความร่วมมือกับ อปท. ในการบันทึกข้อมูลการจัดบริการสาธารณะตามตัวชี้วัดที่กำหนดในระบบประเมินผลมาตรฐานขั้นต่ำการจัดบริการสาธารณะของ อปท. แบบออนไลน์บนเว็บไซต์ของสำนักงาน ก.ก.ถ. www.odloc.go.th ซึ่งการประเมินมาตรฐานขั้นต่ำดังกล่าว เพื่อสร้างความตระหนักและกระตุ้นให้ อปท. พัฒนาประสิทธิภาพประสิทธิผลประสิทธิภาพของการจัดบริการสาธารณะ ตามภารกิจที่ได้รับการถ่ายโอนและตามอำนาจหน้าที่ให้มีคุณภาพมาตรฐานสูงขึ้นอย่างต่อเนื่อง ซึ่งข้อมูลผลการจัดบริการสาธารณะที่ได้รับจากการประเมินจะนำไปใช้เป็นข้อมูลสำหรับ ก.ก.ถ. ในการกำหนดนโยบาย มาตรการพัฒนางานด้านการกระจายอำนาจและส่งเสริมให้ อปท. จัดบริการสาธารณะให้มีคุณภาพมาตรฐานไม่น้อยกว่าที่ส่วนราชการเดิมเคยปฏิบัติ ตลอดจน อปท. สามารถนำตัวชี้วัดและค่ามาตรฐานขั้นต่ำการจัดบริการสาธารณะไปใช้ในการจัดทำโครงการหรือกิจกรรม และนำผลการประเมินไปพัฒนาคุณภาพการจัดบริการสาธารณะของตนเอง ซึ่งจะเป็นตัวบ่งชี้ถึงความสำเร็จของ อปท. ในการจัดบริการสาธารณะที่มีคุณภาพมาตรฐานให้แก่ประชาชน

โดยให้เทศบาลตำบลท่าช้าง ดำเนินการบันทึกข้อมูลตามแบบประเมินผลผ่านโปรแกรมระบบประมวลผลการประเมินมาตรฐานขั้นต่ำการจัดบริการสาธารณะ ประจำปี พ.ศ. ๒๕๖๖ ซึ่งผลการประเมินดังกล่าวจะนำไปใช้เป็นเกณฑ์ในการพิจารณากำหนดแนวทางการพัฒนาคุณภาพการจัดบริการสาธารณะให้ดียิ่งขึ้น ต่อไป

เทศบาลตำบลท่าช้าง

สารบัญ

	หน้า
ขั้นตอนที่ ๑ ข้อมูลพื้นฐาน	๑
ขั้นตอนที่ ๒ ประเมินการให้บริการสาธารณะ	๔
- แบบสอบถามที่ ๒-๑	๕
- แบบสอบถามที่ ๒-๒	๗
- แบบสอบถามที่ ๒-๓	๘
- แบบสอบถามที่ ๒-๔	๙
- แบบสอบถามที่ ๒-๕	๑๐
- แบบสอบถามที่ ๒-๖	๑๑
รายงานผลการประเมินเทศบาลตำบลท่าช้าง	๑๒
ภาคผนวก	
การมอบหมายเจ้าหน้าที่ประเมินมาตรฐานฯ	

ขั้นตอนที่ ๑
ข้อมูลพื้นฐาน

ข้อมูลพื้นฐาน เทศบาลตำบลท่าช้าง

รายการข้อมูล	หน่วย	ข้อมูล ณ ปี	แหล่งข้อมูล		ไม่มีบริการสาธารณะ
		พ.ศ. 2565	อปท.เอง (เลือก)	จากแหล่งอื่น (เลือก)	
1.ด้านโครงสร้างพื้นฐาน					
1.1 จำนวนถนนลาดยางในความรับผิดชอบของ เทศบาล ทั้งหมด	กม.	11.834	เลือก		
1.2 จำนวนพื้นที่ความเสียหายของถนนลาดยางในความรับผิดชอบของ เทศบาล ที่ชำรุดเสียหายทั้งหมด	ตร.ม.	200	เลือก		
1.3 จำนวนถนนคอนกรีตในความรับผิดชอบของ เทศบาล ทั้งหมด	กม.	41.661	เลือก		
1.4 จำนวนพื้นที่ความเสียหายของถนนคอนกรีตในความรับผิดชอบของเทศบาล ที่ชำรุดเสียหายทั้งหมด	ตร.ม.	70	เลือก		
1.5 จำนวนจุดอันตรายที่เกิดอุบัติเหตุบ่อยครั้งทางการจราจรทางบกในเขต เทศบาล	จุด	1	เลือก		
1.6 จำนวนสะพานคอนกรีตที่ใช้สัญจรในเขตทางในความรับผิดชอบของ เทศบาล	แห่ง	2	เลือก		
1.7 จำนวนสะพานคอนกรีตที่ใช้สัญจรในเขตทางในความรับผิดชอบของ เทศบาล ที่ชำรุดเสียหาย	แห่ง				ไม่มีบริการสาธารณะ
1.8 จำนวนสัญญาณไฟจราจรในความรับผิดชอบในเขตทางของ เทศบาล	จุด	16	เลือก		
1.9 จำนวนสัญญาณไฟจราจรที่อยู่ในความรับผิดชอบในเขตทางของ เทศบาลที่ชำรุดเสียหาย	จุด	2	เลือก		
1.10 จำนวนไฟส่องสว่างที่อยู่ในความรับผิดชอบในเขตทางของ เทศบาล	จุด	407	เลือก		
1.11 จำนวนไฟส่องสว่างที่อยู่ในความรับผิดชอบในเขตทางของ เทศบาล ที่ชำรุดเสียหาย	จุด	132	เลือก		
1.12 จำนวนสายทางคลอง และสาธารณูปโภคในความรับผิดชอบของ เทศบาล	สาย				ไม่มีบริการสาธารณะ
1.13 จำนวนสายทางคลอง และสาธารณูปโภค ในความรับผิดชอบของ เทศบาล ที่ชำรุดเสียหาย คั้นเป็น ลดต้น มีสิ่งกีดขวางทางน้ำ หรือถูกบดกรุก ทำให้ไม่สามารถใช้งานได้ปกติ	สาย				ไม่มีบริการสาธารณะ
1.14 จำนวนแหล่งน้ำสาธารณะ พื้นที่พักน้ำ หรือแก้มลิงในความรับผิดชอบของ เทศบาล	แห่ง	9	เลือก		
1.15 จำนวนแหล่งน้ำสาธารณะ พื้นที่พักน้ำ หรือแก้มลิงในความรับผิดชอบของ เทศบาล ที่ชำรุดเสียหาย ดินเขียบ น้ำเน่าเสีย หรือถูกบดกรุก ทำให้น้ำไม่สามารถไหลผ่านได้ปกติ	แห่ง				ไม่มีบริการสาธารณะ
1.16 จำนวนเครื่องสูบน้ำ ในความรับผิดชอบของ เทศบาล	เครื่อง	5	เลือก		
1.17 จำนวนเครื่องสูบน้ำ ในความรับผิดชอบของ เทศบาล ที่ชำรุดเสียหาย	เครื่อง				ไม่มีบริการสาธารณะ
1.18 จำนวนคลองส่งน้ำที่อยู่ในความรับผิดชอบของ เทศบาล(เฉพาะเทศบาลตำบล)	แห่ง	2	เลือก		
1.19 จำนวนคลองส่งน้ำที่อยู่ในความรับผิดชอบของ เทศบาล ที่ชำรุดเสียหาย(เฉพาะเทศบาลตำบล)	แห่ง				ไม่มีบริการสาธารณะ
1.20 จำนวนระบบการผิคน้ำประปา ที่อยู่ในความรับผิดชอบของ เทศบาล(เฉพาะเทศบาลตำบล)	แห่ง				ไม่มีบริการสาธารณะ
1.21 จำนวนระบบการผิคน้ำประปาที่อยู่ในความรับผิดชอบของ เทศบาลที่ชำรุดเสียหาย(เฉพาะเทศบาล ตำบล)	แห่ง				ไม่มีบริการสาธารณะ

2. ด้านการผังเมือง				
2.1 จำนวนอาคารสูง หรืออาคารที่มีความเสี่ยงและความล่อแหลมที่จะเกิดอุบัติเหตุที่อยู่ในเขตพื้นที่ของเทศบาล	อาคาร			ไม่มีบริการสาธารณะ
3. ด้านสาธารณสุข บริการทางสังคม และคุณภาพชีวิต				
3.1 จำนวนผู้สูงอายุที่มีปัญหาด้านสุขภาพหรือป่วยคิดเพียงในพื้นที่ เทศบาล	คน	29	เลือก	
3.2 จำนวนผู้สูงอายุที่เป็นสมาชิกในชมรม สมาคม ศูนย์บริการทางสังคม หรือโรงเรียนผู้สูงอายุที่อยู่ในความรับผิดชอบของ เทศบาล	คน			ไม่มีบริการสาธารณะ
3.3 จำนวนผู้สูงอายุที่ยากไร้ที่อยู่ในภาวะพึ่งพิงในพื้นที่ เทศบาล ที่ขอรับการช่วยเหลือจาก เทศบาล	คน			ไม่มีบริการสาธารณะ
3.4 จำนวนผู้พิการ ผู้ยากไร้ ที่ด้อยโอกาสในพื้นที่ เทศบาล ที่ขอรับการช่วยเหลือจาก เทศบาล	คน	1	เลือก	
3.5 จำนวนสัตว์ที่ได้รับการสำรวจขึ้นทะเบียนสัตว์ในพื้นที่ของเทศบาล	ตัว	1484	เลือก	
4. ด้านการศึกษา				
4.1 จำนวนศูนย์พัฒนาเด็กเล็กในสังกัด เทศบาล ทั้งหมด	แห่ง	1	เลือก	
4.2 จำนวนเด็กในศูนย์พัฒนาเด็กเล็ก และเด็กในโรงเรียนอนุบาล และเด็กในโรงเรียนประถมศึกษา ในสังกัด เทศบาล ทั้งหมด	คน	49	เลือก	
4.3 จำนวนเด็กด้อยโอกาส เด็กพิการ ในพื้นที่ เทศบาล ที่มี การสำรวจ ตรวจสอบ หรือมีความประสงค์ขอรับการสนับสนุน ด้านการศึกษา หรือด้านการเงิน หรือวัสดุอุปกรณ์จาก เทศบาล	คน			ไม่มีบริการสาธารณะ
4.4 จำนวนโรงเรียนในสังกัด เทศบาล	แห่ง			ไม่มีบริการสาธารณะ
5. ด้านการจัดระเบียบชุมชนและการรักษาความสงบปลอดภัย				
5.1 จำนวนประชากรในพื้นที่ เทศบาล ทั้งหมด	คน	4992	เลือก	
5.2 จำนวนกล้องโทรทัศน์วงจรปิด (CCTV) ด้านความปลอดภัยของ เทศบาล ที่ติดตั้งในพื้นที่สาธารณะที่ชำรุดเสียหายไม่สามารถใช้งานได้ปกติ	กล้อง	10	เลือก	
5.3 จำนวนเรื่องราวร้องทุกข์ของประชาชนจากศูนย์รับเรื่องราวร้องทุกข์ ศูนย์ไกลเกลี่ยข้อพิพาท ศูนย์ยุติธรรมชุมชน ศูนย์บริการประชาชน ศูนย์ดำรงธรรม ศูนย์ one stop service ศูนย์ส่งเสริมการมีส่วนร่วมของประชาชน หรือจากช่องทางสื่อออนไลน์อื่น ๆ ที่ส่งให้ เทศบาล ดำเนินการ	เรื่อง	18	เลือก	
6. ด้านการส่งเสริมเศรษฐกิจชุมชน อาชีพ การท่องเที่ยว และการลงทุน				
6.1 จำนวนกลุ่มอาชีพต่าง ๆ เช่น กลุ่มเกษตรกร กลุ่มวิสาหกิจชุมชน กลุ่มแปรรูป การผลิต กลุ่มการท่องเที่ยว หรือกลุ่มอาชีพอื่นๆ ที่ ในพื้นที่ เทศบาล	กลุ่ม			ไม่มีบริการสาธารณะ
7. ด้านการจัดการทรัพยากรธรรมชาติและสิ่งแวดล้อม				
7.1 ปริมาณขยะมูลฝอยทั้งหมดในพื้นที่ เทศบาล	ตัน	44268	เลือก	
7.2 ปริมาณขยะอันตราย และขยะติดเชื้อในพื้นที่ เทศบาล ทั้งหมด	ตัน	0.05	เลือก	
7.3 จำนวนข้อมูลค่าเฉลี่ย 24 ชั่วโมง ของฝุ่นละอองขนาดไม่เกิน 2.5 ไมครอน (PM 2.5)	ครั้ง			ไม่มีบริการสาธารณะ
8. ด้านการส่งเสริมศิลปะ วัฒนธรรม ภูมิปัญญาชาวบ้าน และโบราณสถาน				

ขั้นตอนที่ ๒

การประเมินการให้บริการสาธารณะ

การให้บริการสาธารณะ แบบสอบถามที่ 2-1 เทศบาลตำบลท่าช้าง

รายการข้อมูล	หน่วย	งบประมาณ		รูปแบบ	ไม่ได้ดำเนินการ ในปีงบประมาณ พ.ศ.	หมายเหตุ
		จำนวน	พ.ศ. 2565			
1.ด้านโครงสร้างพื้นฐาน						
1.1 จำนวนพื้นที่ความเสียหายของถนนลาดยางในความรับผิดชอบทั้งหมดของ เทศบาล ที่ได้รับการบำรุงรักษาให้อยู่ในสภาพที่ใช้งานได้	ตร.ม.	200	80000	จ้างเหมา		
1.2 จำนวนพื้นที่ความเสียหายของถนนคอนกรีตในความรับผิดชอบทั้งหมดของ เทศบาล ที่ได้รับการบำรุงรักษาให้อยู่ในสภาพที่ใช้งานได้	ตร.ม.	70	19698	อปท. ดำเนินการเอง		
1.3 จำนวนจุดอันตรายที่เกิดอุบัติเหตุบ่อยครั้งทางการจราจรทางบกในเขต เทศบาล ที่ได้รับการพัฒนา ปรับปรุง หรือแก้ไขให้ปลอดภัย	จุด	1	700	อปท. ดำเนินการเอง		
1.4 จำนวนโครงการหรือกิจกรรม ของ เทศบาล ในการรณรงค์ ประชาสัมพันธ์ เพื่อป้องกันการเกิดอุบัติเหตุบนท้องถนน	โครงการ หรือกิจกรรม	2	11580	อปท. ดำเนินการเอง		
1.5 จำนวนสะพานคอนกรีตที่ชำรุดทรุดโทรมในเขตทางในความรับผิดชอบของ เทศบาล ที่ได้รับการบำรุงรักษาให้อยู่ในสภาพที่ใช้งานได้ปกติ	แห่ง					ไม่มีบริการสาธารณะ
1.6 จำนวนสัญญาณไฟจราจรในความรับผิดชอบในเขตทางของ เทศบาล ที่ได้รับการบำรุงรักษาให้อยู่ในสภาพที่ใช้งานได้ปกติ	จุด	2	5000	อปท. ดำเนินการเอง		
1.7 จำนวนไฟส่องสว่างในความรับผิดชอบในเขตทางของ เทศบาล ที่ได้รับการบำรุงรักษาให้อยู่ในสภาพที่ใช้งานได้ปกติ	จุด	132	24420	อปท. ดำเนินการเอง		
1.8 จำนวนสายทางคลอง และสาธารณูปโภค ในความรับผิดชอบของ เทศบาล ที่ได้รับการดูแลรักษาให้น้ำสามารถไหลผ่านได้ไม่ติดขัด หรือให้อยู่ในสภาพที่ใช้งานได้ปกติ	สาย					ไม่มีบริการสาธารณะ
1.9 จำนวนแหล่งน้ำสาธารณะ พื้นที่พักน้ำ หรือกั้นสิ่งในความรับผิดชอบของ เทศบาล ที่ได้รับการบำรุงรักษาให้อยู่ในสภาพที่ใช้งานได้	แห่ง					ไม่มีบริการสาธารณะ
1.10 จำนวนเครื่องสูบน้ำ ที่อยู่ในความรับผิดชอบของ เทศบาล ที่ได้รับการบำรุงรักษาให้อยู่ในสภาพที่ใช้งานได้ปกติ	เครื่อง					ไม่มีบริการสาธารณะ
1.11 จำนวนคลองส่งน้ำที่อยู่ในความรับผิดชอบของ เทศบาล ที่ได้รับการบำรุงรักษาให้อยู่ในสภาพที่ใช้งานได้ปกติ(เฉพาะเทศบาลตำบล)	แห่ง					ไม่มีบริการสาธารณะ
1.12 จำนวนระบบการผลิตน้ำประปาที่อยู่ในความรับผิดชอบของ เทศบาล ที่ได้รับการบำรุงรักษาให้อยู่ในสภาพที่ใช้งานได้ปกติ(เฉพาะเทศบาล	แห่ง					ไม่มีบริการสาธารณะ

2. ดำเนินการผังเมือง		
2.1 จำนวนโครงการหรือกิจกรรม ที่ เทศบาล จัดทำ หรือปรับปรุง หรือ ร่วมดำเนินการจัดทำผังเมืองกับกรมโยธาธิการและผังเมือง	โครงการ หรือกิจกรรม	ไม่ได้ดำเนินการ
2.2 จำนวนโครงการหรือกิจกรรม ของ เทศบาล ในการส่งเสริมให้ความรู้แก่ประชาชนเกี่ยวกับการควบคุมการใช้ประโยชน์ที่ดินและการพัฒนาให้เป็นไปตามผังเมืองรวม และการส่งเสริมการมีส่วนร่วมของประชาชนในงานด้านการผังเมือง	โครงการหรือกิจกรรม	ไม่ได้ดำเนินการ
2.3 จำนวนอาคารสูง หรืออาคารที่มีความเสี่ยงและความส่อหลวมที่จะเกิดอุบัติเหตุภายในเขตพื้นที่ของ เทศบาลที่ได้รับการรณรงค์ส่งเสริมและแก้ไขให้ถูกต้อง	อาคาร	ไม่มีบริการสาธารณะ

การให้บริการสาธารณะ แบบสอบถามที่ 2-2 เทศบาลตำบล ท่าช้าง

รายการข้อมูล	หน่วย	งบประมาณ		รูปแบบ	ไม่ได้ดำเนินการ ในปีงบประมาณ พ.ศ.	หมายเหตุ
		จำนวน	พ.ศ. 2565			
3. ด้านสาธารณสุข บริการทางสังคม และคุณภาพชีวิต						
3.1 จำนวนผู้สูงอายุที่มีปัญหาด้านสุขภาพหรือป่วยติดเตียงที่ได้รับการดูแล และมีการติดตามผลออกเยี่ยมบ้านให้คำแนะนำ ปรีกษาปัญหาสุขภาพให้แก่ผู้สูงอายุจาก เทศบาล	คน				ไม่ได้ดำเนินการ	
3.2 จำนวนโครงการหรือกิจกรรมที่ เทศบาล ดำเนินการส่งเสริมสุขภาพผู้สูงอายุที่มีปัญหาเกี่ยวกับสุขภาพ หรือป่วยติดเตียง	โครงการหรือกิจกรรม				ไม่ได้ดำเนินการ	
3.3 จำนวนผู้สูงอายุที่เป็นสมาชิกในชมรม สมาคม ศูนย์บริการ ทางสังคม หรือโรงเรียนผู้สูงอายุ ที่อยู่ในความรับผิดชอบของ เทศบาล ที่เข้าร่วมกิจกรรมต่าง ๆ ที่ชมรม สมาคม ศูนย์บริการทางสังคม หรือโรงเรียนผู้สูงอายุที่อยู่ในความรับผิดชอบของเทศบาลจัดขึ้น	คน					ไม่มีบริการสาธารณะ
3.4 จำนวนโครงการหรือกิจกรรม ที่ เทศบาล ดำเนินการส่งเสริมหรือสนับสนุนการจัดกิจกรรมนันทนาการหรือการออกกำลังกายให้แก่	โครงการหรือกิจกรรม				ไม่ได้ดำเนินการ	
3.5 จำนวนโครงการหรือกิจกรรมของ เทศบาล ในการพัฒนาอาชีพ และการส่งเสริมเพิ่มรายได้ให้แก่ผู้สูงอายุ	โครงการหรือกิจกรรม				ไม่ได้ดำเนินการ	
3.6 จำนวนผู้สูงอายุที่ยากไร้ที่อยู่ในภาวะพึ่งพิงในพื้นที่ที่ขอรับการช่วยเหลือจาก เทศบาล และ เทศบาล ให้ความช่วยเหลือ หรือประสานงานส่งต่อหน่วยงานที่เกี่ยวข้องให้ ดำเนินการสงเคราะห์ หรือฟื้นฟู หรือ เทศบาล ประสานงาน และสงเคราะห์ให้เข้าสู่สถานสงเคราะห์คนชรา	คน					ไม่มีบริการสาธารณะ
3.7 จำนวนผู้พิการ ผู้ยากไร้ ที่คอยโอกาสในพื้นที่ เทศบาล ที่ขอรับการช่วยเหลือจาก เทศบาล และได้รับการช่วยเหลือสนับสนุนหรือประสานหน่วยงานส่งต่อหน่วยงานที่เกี่ยวข้องให้ดำเนินการช่วยเหลือสนับสนุนปัจจัยสี่ในการดำรงชีพ	คน				ไม่ได้ดำเนินการ	
3.8 จำนวนโครงการหรือกิจกรรมของ เทศบาล ในการส่งเสริม ป้องกัน ความคุ้มครองรังป้องกันโรคประจำถิ่น หรือการแพร่ระบาดของ	โครงการหรือกิจกรรม	1	68640	อปท.		ดำเนินการเอง
3.9 จำนวนโครงการหรือกิจกรรมของ เทศบาลในการตรวจสอบสุขภาพอาหารหรือสถานประกอบการอาหารในพื้นที่	โครงการหรือกิจกรรม	1	0	อปท.		ดำเนินการเอง
3.10 จำนวนสัตว์ที่ได้รับการสำรวจขึ้นทะเบียนสัตว์ และฉีดวัคซีนสุนัข นก หรือทำหมันตามโครงการสัตว์ปลอดโรค คนปลอดภัยจากโรคพิษสุนัขบ้า	ตัว	1484	51592	อปท.		ดำเนินการเอง

การให้บริการสาธารณะ แบบผสมตามข้อ 2-3 เทศบาลตำบลท่าช้าง

รายการข้อมูล	หน่วย	จำนวน	งบประมาณ ท.ศ. 2565	รูปแบบ ท.ศ. 2565	ไม่ได้ดำเนินการ ในงบประมาณ ท.ศ.	หมายเหตุ
ด้านที่ 4 การศึกษา						
4.1 จำนวนศูนย์พัฒนาเด็กเล็กในสังกัด เทศบาล ที่ผ่านการ ประเมินมาตรฐานสถานพัฒนาเด็กปฐมวัยแห่งชาติ	แห่ง	1	0	อปท. ดำเนินการเอง		
4.2 จำนวนเด็กในศูนย์พัฒนาเด็กเล็ก และเด็กในโรงเรียน อนุบาล และเด็กในโรงเรียนประถมศึกษาในสังกัด เทศบาลที่ ได้รับอาหารเสริม (นม) ครบถ้วน และเด็กนักเรียนในโรงเรียน ในสังกัดอื่นที่เทศบาลให้การสนับสนุนหรืออุดหนุน	คน	517	848407.19	อปท. ดำเนินการเอง		
4.3 จำนวนเด็กในศูนย์พัฒนาเด็กเล็ก และเด็กในโรงเรียน อนุบาลและเด็กในโรงเรียนประถมศึกษา ในสังกัด เทศบาลที่ ได้รับอาหารกลางวันที่มีคุณค่าทางโภชนาการครบถ้วน และเด็ก นักเรียนในโรงเรียนในสังกัดอื่นที่เทศบาลให้การสนับสนุนหรือ อุดหนุน	คน	517	286335	อปท. ดำเนินการเอง		
4.4 จำนวนเด็กด้อยโอกาส เด็กพิการที่ได้รับการสนับสนุนด้าน การศึกษา หรือด้านการเงิน หรือวัสดุอุปกรณ์จาก เทศบาล	คน					ไม่มีบริการสาธารณะ
4.5 จำนวนโครงการหรือกิจกรรม เกี่ยวกับการส่งเสริมอาชีพ หรือวิชาชีพให้แก่นักเรียนในโรงเรียนในสังกัด เทศบาล หรือ นักเรียนในโรงเรียนในสังกัดอื่นที่ เทศบาล ให้การสนับสนุนหรือ	โครงการ หรือกิจกรรม				ไม่ได้ดำเนินการ	
4.6 จำนวนโครงการหรือกิจกรรมการส่งเสริมการเรียนรู้เกี่ยวกับ เทคโนโลยี วิทยาศาสตร์ หรือทักษะคอมพิวเตอร์ และการรู้เท่า ทันโลกดิจิทัล ให้แก่นักเรียนในโรงเรียนในสังกัดของ เทศบาล หรือนักเรียนในโรงเรียนในสังกัดอื่นที่ เทศบาล ให้การสนับสนุน	โครงการ หรือกิจกรรม				ไม่ได้ดำเนินการ	
4.7 จำนวนโรงเรียนในสังกัด เทศบาล ที่จัดการเรียนการสอนใน ระบบสองภาษาหรือหลักสูตรสองภาษา	แห่ง					ไม่มีบริการสาธารณะ
4.8 จำนวนโครงการหรือกิจกรรมการส่งเสริมการสอนภาษา ต่างประเทศ ให้แก่นักเรียนในโรงเรียนในสังกัดของ เทศบาล หรือนักเรียนในโรงเรียนในสังกัดอื่นที่ เทศบาล ให้การสนับสนุน	โครงการ หรือกิจกรรม				ไม่ได้ดำเนินการ	

การให้บริการสาธารณะ แบบสอบถามที่ 2-4 เทศบาลตำบลท่าช้าง

รายการข้อมูล	หน่วย	งบประมาณ จำนวน พ.ศ. 2565	รูปแบบ พ.ศ. 2565	ไม่ได้ดำเนินการ ในปีงบประมาณ พ.ศ. หมายเหตุ
ด้านที่ 5 การจัดระเบียบชุมชนและการรักษาความสงบปลอดภัย				
5.1 จำนวนแผนป้องกันและบรรเทาสาธารณภัยประเภทสำคัญที่เกิดขึ้นในพื้นที่ 7 เทศบาลได้ดำเนินการ	ฉบับ	3	0	อปท. ดำเนินการเอง
5.2 จำนวนอาสาสมัครป้องกันภัยฝ่ายพลเรือน (อปพร.) ที่เทศบาลสนับสนุนจัดตั้งขึ้น รวมทั้งจำนวนอาสาสมัครป้องกัน สาธารณภัยของมูลนิธิ สมาคม สมาชิก ชมรม หรืออื่น ๆ ที่ตั้งขึ้นถูกต้องตามกฎหมายในเขตพื้นที่	คน			ไม่ได้ดำเนินการ
5.3 จำนวนกล้องโทรทัศน์วงจรปิด (CCTV) ด้านความปลอดภัยของเทศบาล ที่ติดตั้งในพื้นที่สาธารณะที่ขาดเสียหาย และเทศบาลซ่อมแซมให้สามารถใช้งานได้ปกติ 24 ชั่วโมง	กล้อง	10	239400	อปท. ดำเนินการเอง
5.4 จำนวนศูนย์หรือช่องทางรับเรื่องราวร้องทุกข์ ศูนย์ไกลเกลี่ยข้อพิพาท ศูนย์ยุติธรรมชุมชน ศูนย์บริการประชาชน ศูนย์ดำรงธรรม ศูนย์ one stop service ศูนย์ส่งเสริมการมีส่วนร่วมของประชาชน หรือจากช่องทางสื่อออนไลน์อื่น ๆ ที่ เทศบาล จัดให้มี หรือดำเนินการ	ศูนย์หรือช่องทาง	5	0	อปท. ดำเนินการเอง
5.5 จำนวนเรื่องราวร้องทุกข์ของประชาชนจากศูนย์รับเรื่องราวร้องทุกข์ ศูนย์ไกลเกลี่ยข้อพิพาท ศูนย์ยุติธรรมชุมชน ศูนย์บริการประชาชน ศูนย์ดำรงธรรม ศูนย์ one stop service ศูนย์ส่งเสริมการมีส่วนร่วมของประชาชน หรือจากช่องทางสื่อออนไลน์อื่น ๆ ที่ส่งให้ เทศบาล ดำเนินการ และได้รับการแก้ไขปัญหาหรือให้ความช่วยเหลือจากเทศบาล หรือการประสานงานหน่วยงานที่เกี่ยวข้องดำเนินการต่อไป	เรื่อง	18	0	อปท. ดำเนินการเอง
5.6 จำนวนโครงการหรือกิจกรรมที่ เทศบาล ดำเนินการจัดอบรมให้ความรู้แก่ประชาชนเกี่ยวกับความเสี่ยงภัยต่าง ๆ ในอาคารสูง หรืออาคารที่มีความเสี่ยงภัย หรือในชุมชน เช่น การซ่อมพ่นสีไฟ การซ่อมดับเพลิง แผ่นดินไหว เป็นต้น	โครงการ หรือกิจกรรม	1	5000	อปท. ดำเนินการเอง

การให้บริการสาธารณะ แบบสอบถามที่ 2-5 เทศบาลตำบลพาย่าง

รายการข้อมูล	หน่วย	งบประมาณ		ไม่ได้ดำเนินการ ในปีงบประมาณ พ.ศ.	หมายเหตุ
		จำนวน พ.ศ. 2565	รูปแบบ พ.ศ. 2565		
ด้านที่ 6 การส่งเสริมเศรษฐกิจชุมชน ช่างชีพ การท่องเที่ยว และการลงทุน					
6.1 จำนวนกลุ่มอาชีพต่าง ๆ เช่น กลุ่มเกษตรกร กลุ่มวิสาหกิจชุมชน กลุ่มแปรรูปการผลิต กลุ่มการท่องเที่ยว หรือกลุ่มอาชีพอื่นๆ ที่ เทศบาล ส่งเสริม หรือให้การสนับสนุนให้สามารถดำเนินการได้อย่างยั่งยืน และมีรายได้ต่อเนื่อง	กลุ่ม				ไม่มีบริการสาธารณะ
6.2 จำนวนโครงการหรือกิจกรรม ที่ เทศบาล ส่งเสริมหรือให้การสนับสนุน กลุ่มอาชีพต่าง ๆ เช่น กลุ่มเกษตรกร กลุ่มวิสาหกิจชุมชน กลุ่มแปรรูปการผลิต กลุ่มการท่องเที่ยว หรือกลุ่มอาชีพอื่นๆ ที่ ให้สามารถดำเนินการได้อย่างยั่งยืนและมี	โครงการ หรือกิจกรรม			ไม่ได้ดำเนินการ	
6.3 จำนวนโครงการหรือกิจกรรม ที่ เทศบาล ดำเนินการ หรือให้การสนับสนุนส่งเสริม หรือจัดให้มี ศูนย์แสดงสินค้าชุมชน ศูนย์จำหน่ายสินค้า ตลาดนัด ตลาดชุมชน ถนนคนเดิน ถนนวัฒนธรรม ตลาดน้ำ หรือตลาดเก่า เป็นต้น	โครงการ หรือกิจกรรม			ไม่ได้ดำเนินการ	
6.4 จำนวนโครงการหรือกิจกรรมที่ เทศบาล ดำเนินการ หรือให้การสนับสนุนในการปรับปรุง ซ่อมแซม บำรุงรักษา และฟื้นฟูแหล่งท่องเที่ยวให้มีสภาพที่เหมาะสม ต่อการท่องเที่ยว	โครงการ หรือกิจกรรม			ไม่ได้ดำเนินการ	
6.5 จำนวนโครงการหรือกิจกรรมที่ เทศบาล ดำเนินการ หรือให้การสนับสนุนในการกระตุ้น หรือส่งเสริมการท่องเที่ยว และการให้ความรู้เกี่ยวกับประวัติความเป็นมาของแหล่งท่องเที่ยว	โครงการ หรือกิจกรรม			ไม่ได้ดำเนินการ	
6.6 จำนวนแหล่งเผยแพร่ข้อมูลเกี่ยวกับการให้คำปรึกษา หรือแนะนำในการขอใบอนุญาตจดทะเบียนพาณิชย์ หรือการส่งเสริมการลงทุนในพื้นที่ ทั้งการให้คำปรึกษา หรือแนะนำผ่านช่องทางสื่อออนไลน์ เช่น เว็บไซต์ หรือเฟซบุ๊ก และการให้คำปรึกษา โดยเจ้าหน้าที่ของ เทศบาล ที่ทำการสำนักงาน เทศบาล โดยตรง	แหล่ง	3	0	อปท. ดำเนินการเอง	

การให้บริการสาธารณะ แบบสอบถามที่ 2-6 เทศบาลตำบลท่าช้าง

รายการข้อมูล	หน่วย	จำนวน	งบประมาณ พ.ศ. 2565	รูปแบบ พ.ศ. 2565	ไม่ได้ดำเนินการ ในปีงบประมาณ พ.ศ	หมายเหตุ
ด้านที่ 7 การจัดการหรือมาตรการธรรมชาติและสิ่งแวดล้อม						
7.1 ปริมาณขยะมูลฝอยในพื้นที่ เทศบาล ที่ถูกกำจัดอย่างถูกสุขลักษณะ ตามกฎ ระเบียบ ชั้นตอนตามหลักวิชาการของกระทรวงสาธารณสุขหรือหน่วยงานอื่นที่เกี่ยวข้อง	ตัน	44268	1182232.51	อปท. ดำเนินการเอง		
7.2 ปริมาณขยะอันตราย และขยะติดเชื้อในพื้นที่ เทศบาล ที่ถูกส่งต่อไปกำจัดอย่างถูกสุขลักษณะ ตามกฎ ระเบียบ ชั้นตอนตามหลักวิชาการของกระทรวงสาธารณสุข หรือหน่วยงานอื่นที่เกี่ยวข้อง	ตัน	0.05	0	ทำร่วมกับท้องถิ่น		
7.3 จำนวนโครงการหรือกิจกรรม ของ เทศบาล ในการส่งเสริมการปลูกต้นไม้ การอนุรักษ์ดูแลรักษาป่า ทรัพยากรชายฝั่ง หรือการจัดการเกี่ยวกับปัญหาน้ำท่วม	โครงการ หรือกิจกรรม	1	20000	อปท. ดำเนินการเอง		
7.4 จำนวนโครงการหรือกิจกรรมของ เทศบาล ในการอบรมหรือประชาสัมพันธ์ให้ความรู้แก่ประชาชนเกี่ยวกับการดูแลรักษาป่า กัญจากไฟฟ้าการป้องกันไฟฟ้า การเผาในที่โล่ง กัญจากการเผา ในที่โล่ง เป็นต้น	โครงการ หรือกิจกรรม	2	9600	อปท. ดำเนินการเอง		
7.5 จำนวนครั้งที่ เทศบาล จัดส่งอาสาสมัครป้องกันไฟฟ้าเข้าร่วมอบรมกับหน่วยงานที่เกี่ยวข้อง(เฉพาะเทศบาลเมือง,เทศบาล	ครั้ง					ไม่ได้ดำเนินการ
7.6 จำนวนโครงการหรือกิจกรรมของ เทศบาล ในการประชาสัมพันธ์ เพื่อลดค่าฝุ่น PM 2.5	โครงการ หรือกิจกรรม	1	0	อปท. ดำเนินการเอง		
7.7 จำนวนข้อมูลค่าเฉลี่ย 24 ชั่วโมง ของฝุ่นละอองขนาดเล็กไม่เกิน 2.5 ไมครอน (PM 2.5) ผ่านเกณฑ์มาตรฐานของ เทศบาล	ครั้ง					ไม่มีบริการสาธารณะ
ด้านที่ 8 การส่งเสริมศิลปะ วัฒนธรรม ภูมิปัญญาชาวบ้าน และโบราณสถาน						
8.1 จำนวนโครงการหรือกิจกรรม ที่ เทศบาล ดำเนินการ หรือสนับสนุนในการส่งเสริม หรืออนุรักษ์ศิลปะ วัฒนธรรม ประเพณี ท้องถิ่น หรือภูมิปัญญาชาวบ้าน	โครงการ หรือกิจกรรม					ไม่ได้ดำเนินการ
8.2 จำนวนแหล่งการเรียนรู้ในท้องถิ่นเกี่ยวกับศิลปะ วัฒนธรรม ประเพณี ภูมิปัญญาท้องถิ่น และโบราณสถาน ที่ เทศบาล ดำเนินการ หรือให้การส่งเสริมสนับสนุน	แหล่ง					ไม่ได้ดำเนินการ

สรุปรายงานการประเมินรายงานผลการประเมินเทศบาลตำบลท่าช้าง

รายงานผลประเมินการจัดบริการสาธารณสุข

บริการ สาธารณสุข	เกณฑ์ชี้วัด	ค่าเป้าหมาย (%)	กรอบ การ ประเมิน (1)	การ จัดบริการ สาธารณสุข (2)	(2) เทียบกับ (1) %	ผลการประเมิน
ด้านที่ 1 โครงสร้างพื้นฐาน และ ด้านที่ 2 สิ่งเมือง						
1.ด้านโครงสร้างพื้นฐาน						
	1. ร้อยละของจำนวนถนนลาดยางใน ความรับผิดชอบทั้งหมดของ เทศบาล ที่ ได้รับการบำรุงรักษาให้อยู่ในสภาพที่ใ้ งานได้ปกติ	80	200	200	100	สูงกว่าค่า เป้าหมาย
	2. ร้อยละของจำนวนถนนคอนกรีตใน ความรับผิดชอบทั้งหมดของ เทศบาล ที่ ได้รับการบำรุงรักษาให้อยู่ในสภาพที่ใ้ งานได้ปกติ	80	70	70	100	สูงกว่าค่า เป้าหมาย
	3. ร้อยละของจำนวนจุดอันตรายที่เกิด อุบัติเหตุบ่อยครั้งทางการจราจรทางบก ในเขต เทศบาล ที่ได้รับการพัฒนา ปรับปรุง หรือแก้ไขให้ปลอดภัย	75	1	1	100	สูงกว่าค่า เป้าหมาย
	4. จำนวนโครงการหรือกิจกรรม ของ เทศบาล ในการรณรงค์ประชาสัมพันธ์ เพื่อมุ่งลดการเกิดอุบัติเหตุบนท้องถนน	3	3	2	66.67	ต่ำกว่าค่า เป้าหมาย
	5. ร้อยละของจำนวนสะพานคอนกรีตที่ ใช้สัญจรในเขตทางในความรับผิดชอบ ของ เทศบาล ที่ได้รับการบำรุงรักษาให้ อยู่ในสภาพที่ใช้งานได้ปกติ	85	0	-	-	ไม่รับบริการ สาธารณสุข
	6. ร้อยละของจำนวนสัญญาณไฟจราจร ในความรับผิดชอบในเขตทางของ เทศบาล ที่ได้รับการบำรุงรักษาให้อยู่ใน สภาพที่ใช้งานได้ปกติ	100	2	2	100	เท่ากับค่า เป้าหมาย
	7. ร้อยละของจำนวนไฟส่องสว่างใน ความรับผิดชอบในเขตทางของ เทศบาล ที่ได้รับการบำรุงรักษาให้อยู่ในสภาพที่ใ้ งานได้ปกติ	100	132	132	100	เท่ากับค่า เป้าหมาย

	8. ร้อยละของจำนวนสายทางคลอง และ ลำธารสาธารณะ ในความรับผิดชอบของ เทศบาล ที่ได้รับการดูแลรักษาให้น้ำ สามารถไหลผ่านได้ไม่ติดขัด หรือให้อยู่ ในสภาพที่ใช้งานได้ปกติ	90	0	-	-	ไม่มีบริการ สาธารณะ
	9. ร้อยละของจำนวนแหล่งน้ำสาธารณะ พื้นที่พักน้ำ หรือแก้มลิงในความ รับผิดชอบของ เทศบาล ที่ได้รับการ บำรุงรักษาให้อยู่ในสภาพที่ใช้งานได้ ปกติ	90	0	-	-	ไม่มีบริการ สาธารณะ
	10. ร้อยละของจำนวนเครื่องสูบน้ำ ที่อยู่ ในความรับผิดชอบของ เทศบาล ที่ได้รับ การบำรุงรักษาให้อยู่ในสภาพที่ใช้งานได้ ปกติ	95	0	-	-	ไม่มีบริการ สาธารณะ
	11. ร้อยละของจำนวนคลองส่งน้ำที่อยู่ ในความรับผิดชอบของ เทศบาล ที่ได้รับ การบำรุงรักษาให้อยู่ในสภาพที่ใช้งานได้ ปกติ	90	0	-	-	ไม่มีบริการ สาธารณะ
	12. ร้อยละของจำนวนระบบการผลิต น้ำประปาที่อยู่ในความรับผิดชอบของ เทศบาล ที่ได้รับการบำรุงรักษาให้อยู่ใน สภาพที่ใช้งานได้ปกติ	95	0	-	-	ไม่มีบริการ สาธารณะ
2. ด้านการผังเมือง						
	13. จำนวนโครงการหรือกิจกรรม ที่ เทศบาล จัดทำ หรือปรับปรุง หรือร่วม ดำเนินการจัดทำผังเมืองกับกรมโยธาธิการและผังเมือง	1	1	-	-	ไม่ได้ดำเนินการ ปีงบประมาณ พ.ศ.2565

	14. จำนวนโครงการหรือกิจกรรม ของเทศบาล ในการส่งเสริมให้ความรู้แก่ประชาชนเกี่ยวกับการควบคุมการใช้ประโยชน์ที่ดินและการพัฒนาให้เป็นไปตามผังเมืองรวม และการส่งเสริมการมีส่วนร่วมของประชาคมในงานด้านการผังเมือง	1	1	-	-	ไม่ได้ดำเนินการ ในงบประมาณ พ.ศ.2565
	15. ร้อยละของจำนวนอาคารสูง หรืออาคารที่มีความเสี่ยงและความต่อแหลมที่จะเกิดอุบัติเหตุที่อยู่ในเขตพื้นที่ของเทศบาล ที่ได้รับการรณรงค์ส่งเสริมและแก้ไขให้ถูกต้อง	90	0	-	-	ไม่มีบริการ สาธารณะ
ด้านที่ 3 ด้านสาธารณสุข บริการทางสังคม และคุณภาพชีวิต						
3. ด้านสาธารณสุข บริการทางสังคม และคุณภาพชีวิต						
	16. ร้อยละของจำนวนผู้สูงอายุที่มีปัญหาด้านสุขภาพหรือป่วยติดเตียงที่ได้รับการดูแล และมีการติดตามผลออกเยี่ยมบ้านให้คำแนะนำ ปรีกษาปัญหาสุขภาพให้แก่ผู้สูงอายุจาก เทศบาล	90	29	-	-	ไม่ได้ดำเนินการ ในงบประมาณ พ.ศ.2565
	17. จำนวนโครงการหรือกิจกรรม ที่เทศบาล ดำเนินการส่งเสริมสุขภาพผู้สูงอายุที่มีปัญหาเกี่ยวกับสุขภาพ หรือป่วยติดเตียง	2	2	-	-	ไม่ได้ดำเนินการ ในงบประมาณ พ.ศ.2565
	18. ร้อยละของจำนวนผู้สูงอายุที่เป็นสมาชิกในชมรม สมาคม ศูนย์บริการทางสังคม หรือโรงเรียนผู้สูงอายุที่อยู่ในความรับผิดชอบของ เทศบาล ที่เข้าร่วมกิจกรรมต่าง ๆ ที่ชมรม สมาคม ศูนย์บริการทางสังคม หรือโรงเรียนผู้สูงอายุที่อยู่ในความรับผิดชอบของเทศบาล จัดขึ้น	60	0	-	-	ไม่มีบริการ สาธารณะ

19. จำนวนโครงการหรือกิจกรรม ที่เทศบาล ดำเนินการส่งเสริมหรือสนับสนุนการจัดกิจกรรมนันทนาการหรือการออกกำลังกายให้แก่ผู้สูงอายุ	2	2	-	-	ไม่ได้ดำเนินการ ในปีงบประมาณ พ.ศ. 2565
20. จำนวนโครงการหรือกิจกรรมของเทศบาล ในการพัฒนาอาชีพและการส่งเสริมเพิ่มรายได้ให้แก่ผู้สูงอายุ	2	2	-	-	ไม่ได้ดำเนินการ ในปีงบประมาณ พ.ศ. 2565
21. ร้อยละของจำนวนผู้สูงอายุที่ยากไร้ที่อยู่ในภาวะพึ่งพิงในพื้นที่ที่ขอรับการช่วยเหลือจาก เทศบาลและเทศบาล ให้ความช่วยเหลือหรือประสานงานส่งต่อหน่วยงานที่เกี่ยวข้องให้ดำเนินการสงเคราะห์หรือฟื้นฟู หรือ เทศบาลประสานงาน และสงเคราะห์ให้เข้าสู่สถานสงเคราะห์คนชรา	80	0	-	-	ไม่มีบริการ สาธารณะ
22. ร้อยละของจำนวนผู้พิการ ผู้ยากไร้ ที่ด้อยโอกาสในพื้นที่ เทศบาลที่ขอรับการช่วยเหลือจาก เทศบาลและได้รับการช่วยเหลือสนับสนุนหรือประสานหน่วยงานส่งต่อหน่วยงานที่เกี่ยวข้องให้ดำเนินการช่วยเหลือสนับสนุนปัจจัยสี่ในการดำรงชีพ	100	1	-	-	ไม่ได้ดำเนินการ ในปีงบประมาณ พ.ศ. 2565
23. จำนวนโครงการหรือกิจกรรมของเทศบาล ในการส่งเสริม ป้องกันควบคุมเฝ้าระวังป้องกันโรคประจำถิ่น หรือการแพร่ระบาดของโรคติดต่อ	2	2	1	50	ต่ำกว่าค่า เป้าหมาย
24. จำนวนโครงการหรือกิจกรรมของเทศบาลในการตรวจสุขภาพอาหารหรือสถานประกอบกิจการอาหารในพื้นที่	2	2	1	50	ต่ำกว่าค่า เป้าหมาย

	25. ร้อยละของจำนวนสัตว์ที่ได้รับ การสำรวจขึ้นทะเบียนสัตว์ และฉีด วัคซีนสุนัขบ้า หรือทำหมันตาม โครงการสัตว์ปลอดโรคคนปลอดภัย จากโรคพิษสุนัขบ้า	100	1484	1484	100	เท่ากับค่า เป้าหมาย
ด้านที่ 4 ด้านการศึกษา						
ด้านที่ 4 การศึกษา						
	26. ร้อยละของจำนวนศูนย์พัฒนา เด็กเล็กในสังกัด เทศบาล ที่ผ่านการ ประเมินมาตรฐานสถานพัฒนาเด็ก ปฐมวัยแห่งชาติ	100	1	1	100	เท่ากับค่า เป้าหมาย
	27. ร้อยละของจำนวนเด็กในศูนย์ พัฒนาเด็กเล็ก และเด็กในโรงเรียน อนุบาล และเด็กในโรงเรียน ประถมศึกษาในสังกัด เทศบาล ที่ ได้รับอาหารเสริม (นม) ครบถ้วน และเด็กนักเรียนในโรงเรียนในสังกัด อื่นที่เทศบาลให้การสนับสนุนหรือ อุดหนุน	100	49	517	1055.1	สูงกว่าค่า เป้าหมาย
	28. ร้อยละของจำนวนเด็กในศูนย์ พัฒนาเด็กเล็ก และเด็กในโรงเรียน อนุบาล และเด็กในโรงเรียน ประถมศึกษา ในสังกัด เทศบาล ที่ ได้รับอาหารกลางวันที่มีคุณค่าทาง โภชนาการครบถ้วน และเด็ก นักเรียนในโรงเรียนในสังกัดอื่นที่ เทศบาลให้การสนับสนุนหรืออุดหนุน	100	49	517	1055.1	สูงกว่าค่า เป้าหมาย
	29. ร้อยละของจำนวนเด็กด้อย โอกาส เด็กพิการ ที่ได้รับการ สนับสนุนด้านการศึกษา หรือด้าน ทางการเงิน หรือวัสดุอุปกรณ์จาก เทศบาล	100	0	-	-	ไม่ให้บริการ สาธารณะ

	30. จำนวนโครงการหรือกิจกรรม เกี่ยวกับการส่งเสริมอาชีพหรือ วิชาชีพ ให้แก่นักเรียนในโรงเรียนใน สังกัด เทศบาล หรือนักเรียนใน โรงเรียนในสังกัดอื่นที่ เทศบาล ให้ การสนับสนุนหรืออุดหนุน	2	2	-	-	ไม่ได้ดำเนินการ ในปีงบประมาณ พ.ศ.2565
	31. จำนวนโครงการหรือกิจกรรม การส่งเสริมการเรียนรู้เกี่ยวกับ เทคโนโลยี วิทยาศาสตร์หรือทักษะ คอมพิวเตอร์ และการรู้เท่าทันโลก ดิจิทัล ให้แก่นักเรียนในโรงเรียนใน สังกัดของ เทศบาล หรือนักเรียนใน โรงเรียนในสังกัดอื่นที่ เทศบาล ให้ การสนับสนุน	2	2	-	-	ไม่ได้ดำเนินการ ในปีงบประมาณ พ.ศ.2565
	32. ร้อยละของจำนวนโรงเรียนใน สังกัด เทศบาล ที่จัดการเรียนการ สอนในระบบสองภาษาหรือหลักสูตร สองภาษา	100	0	-	-	ไม่นับบริการ สาธารณะ
	33. จำนวนโครงการหรือกิจกรรม การส่งเสริมการสอน ภาษาต่างประเทศ ให้แก่นักเรียนใน โรงเรียนในสังกัดของ เทศบาล หรือ นักเรียนในโรงเรียนในสังกัดอื่นที่ เทศบาล ให้การสนับสนุน	2	2	-	-	ไม่ได้ดำเนินการ ในปีงบประมาณ พ.ศ.2565
ด้านที่ 5 ด้านการจัดระเบียบชุมชนและการรักษาความสงบปลอดภัย						
ด้านที่ 5 การจัดระเบียบชุมชนและการรักษาความสงบปลอดภัย						
	34. จำนวนแผนป้องกันและบรรเทา สาธารณภัยประเภทสำคัญที่เกิดขึ้น ในพื้นที่ ที่เทศบาลได้ดำเนินการ	2	2	3	150	สูงกว่า ค่า เป้าหมาย

	35. ร้อยละของจำนวนอาสาสมัครป้องกันภัยฝ่ายพลเรือน (อปพร.) ที่เทศบาล สนับสนุนจัดตั้งขึ้น รวมทั้งจำนวนอาสาสมัครป้องกันสาธารณภัยของมูลนิธิ สมาคม สมาชิก ชมรม หรืออื่น ๆ ที่ตั้งขึ้นถูกต้องตามกฎหมายในเขตพื้นที่	2	4992	-	-	ไม่ได้ดำเนินการ ในเชิงงบประมาณ พ.ศ.2565
	36. ร้อยละของจำนวนกล้องโทรทัศน์วงจรปิด (CCTV) ด้านความปลอดภัยของเทศบาล ที่ติดตั้งในพื้นที่สาธารณะที่สามารถใช้งานได้ปกติ 24 ชั่วโมง	100	10	10	100	75 กับตั้ง ฝ่ายชาย
	37. จำนวนศูนย์หรือช่องทางรับเรื่องราวร้องทุกข์ ศูนย์ไกล่เกลี่ยข้อพิพาท ศูนย์ยุติธรรมชุมชน ศูนย์บริการประชาชน ศูนย์ดำรงธรรม ศูนย์ one stop service ศูนย์ส่งเสริมการมีส่วนร่วมของประชาชน หรือจากช่องทางสื่อออนไลน์อื่น ๆ ที่เทศบาล จัดให้มี หรือดำเนินการ	2	2	5	250	สูงกว่าค่า เป้าหมาย
	38. ร้อยละของจำนวนเรื่องราวร้องทุกข์ของประชาชนจากศูนย์รับเรื่องราวร้องทุกข์ ศูนย์ไกล่เกลี่ยข้อพิพาท ศูนย์ยุติธรรมชุมชน ศูนย์บริการประชาชน ศูนย์ดำรงธรรม ศูนย์ one stop service ศูนย์ส่งเสริมการมีส่วนร่วมของประชาชน หรือจากช่องทางสื่อออนไลน์อื่น ๆ ที่ส่งให้ เทศบาล ดำเนินการ และได้รับการแก้ไขปัญหาหรือให้ความช่วยเหลือจาก เทศบาล หรือการประสานงานหน่วยงานที่เกี่ยวข้อง ดำเนินการต่อไป	100	18	18	100	เท่ากับค่า เป้าหมาย

	39. จำนวนโครงการหรือกิจกรรมที่เทศบาล ดำเนินการจัดอบรมให้ความรู้แก่ประชาชนเกี่ยวกับความเสี่ยงภัยต่าง ๆ ในอาคารสูง หรืออาคารที่มีความเสี่ยงภัย หรือในชุมชน เช่น การซ้อมหนีไฟ การซ้อมดับเพลิง แผ่นดินไหว เป็นต้น	2	2	1	50	ต่ำกว่าค่าเป้าหมาย
ด้านที่ 6 ด้านการส่งเสริมเศรษฐกิจชุมชน อาชีพ การท่องเที่ยว และการลงทุน						
ด้านที่ 6 การส่งเสริมเศรษฐกิจชุมชน อาชีพ การท่องเที่ยว และการลงทุน						
	40. ร้อยละของจำนวนกลุ่มอาชีพต่าง ๆ เช่น กลุ่มเกษตรกร กลุ่มวิสาหกิจชุมชน กลุ่มแปรรูปการผลิต กลุ่มการท่องเที่ยว กลุ่มอาชีพใหม่ ฯลฯ ที่ เทศบาล ส่งเสริม หรือให้การสนับสนุนให้สามารถดำเนินการได้อย่างยั่งยืน และมีรายได้ต่อเนื่อง	90	0	-	-	ไม่มีบริการสาธารณะ
	41. จำนวนโครงการหรือกิจกรรมที่เทศบาล ส่งเสริมหรือให้การสนับสนุน กลุ่มอาชีพต่าง ๆ เช่น กลุ่มเกษตรกร กลุ่มวิสาหกิจชุมชน กลุ่มแปรรูปการผลิต กลุ่มการท่องเที่ยว หรือกลุ่มอาชีพอื่นๆ ที่ให้สามารถดำเนินการได้อย่างยั่งยืน และมีรายได้ต่อเนื่อง	2	2	-	-	ไม่ได้ดำเนินการในปีงบประมาณ พ.ศ.2565
	42. จำนวนโครงการหรือกิจกรรมที่เทศบาล ดำเนินการ หรือให้การสนับสนุนส่งเสริม หรือจัดให้มี ศูนย์แสดงสินค้าชุมชน ศูนย์จำหน่ายสินค้า ตลาดนัด ตลาดชุมชน ถนนคนเดิน ถนนวัฒนธรรม ตลาดน้ำหรือตลาดเก่า เป็นต้น	2	2	-	-	ไม่ได้ดำเนินการในปีงบประมาณ พ.ศ.2565

	43. จำนวนโครงการหรือกิจกรรมที่เทศบาล ดำเนินการ หรือให้การสนับสนุนในการปรับปรุง ซ่อมแซม บำรุงรักษา และฟื้นฟูแหล่งท่องเที่ยว ให้มีสภาพที่เหมาะสมต่อการท่องเที่ยว	2	2	-	-	ไม่ได้ดำเนินการ ในปีงบประมาณ พ.ศ.2565
	44. จำนวนโครงการหรือกิจกรรมที่เทศบาล ดำเนินการ หรือให้การสนับสนุนในการกระตุ้น หรือส่งเสริมการท่องเที่ยว และการให้ความรู้เกี่ยวกับประวัติศาสตร์ความเป็นมาของแหล่งท่องเที่ยว	2	2	-	-	ไม่ได้ดำเนินการ ในปีงบประมาณ พ.ศ.2565
	45. จำนวนแหล่งเผยแพร่ข้อมูลเกี่ยวกับการให้คำปรึกษา หรือแนะนำในการขอใบอนุญาตจดทะเบียนพาณิชย์ หรือการส่งเสริมการลงทุนในพื้นที่ ทั้งการให้คำปรึกษา หรือแนะนำผ่านช่องทางสื่อออนไลน์ เช่น เว็บไซต์ หรือเฟซบุ๊ก และการให้คำปรึกษา โดยเจ้าหน้าที่ของ เทศบาล ที่ทำการสำนักงาน เทศบาล โดยตรง	2	2	3	150	สูงกว่าค่า เป้าหมาย
ด้านที่ 7 ด้านการจัดการทรัพยากรธรรมชาติและสิ่งแวดล้อม และ ด้านที่ 8 ด้านการส่งเสริมศิลปะ วัฒนธรรม ภูมิปัญญาชาวบ้าน และโบราณสถาน						
ด้านที่ 7 การจัดการทรัพยากรธรรมชาติและสิ่งแวดล้อม						
	46. ร้อยละของปริมาณขยะมูลฝอยในพื้นที่ เทศบาล ที่ถูกกำจัดอย่างถูกสุขลักษณะตามกฎหมาย ขั้นตอนตามหลักวิชาการ ของกระทรวงสาธารณสุขหรือหน่วยงานอื่นที่เกี่ยวข้อง	95	44268	44268	100	สูงกว่าค่า เป้าหมาย

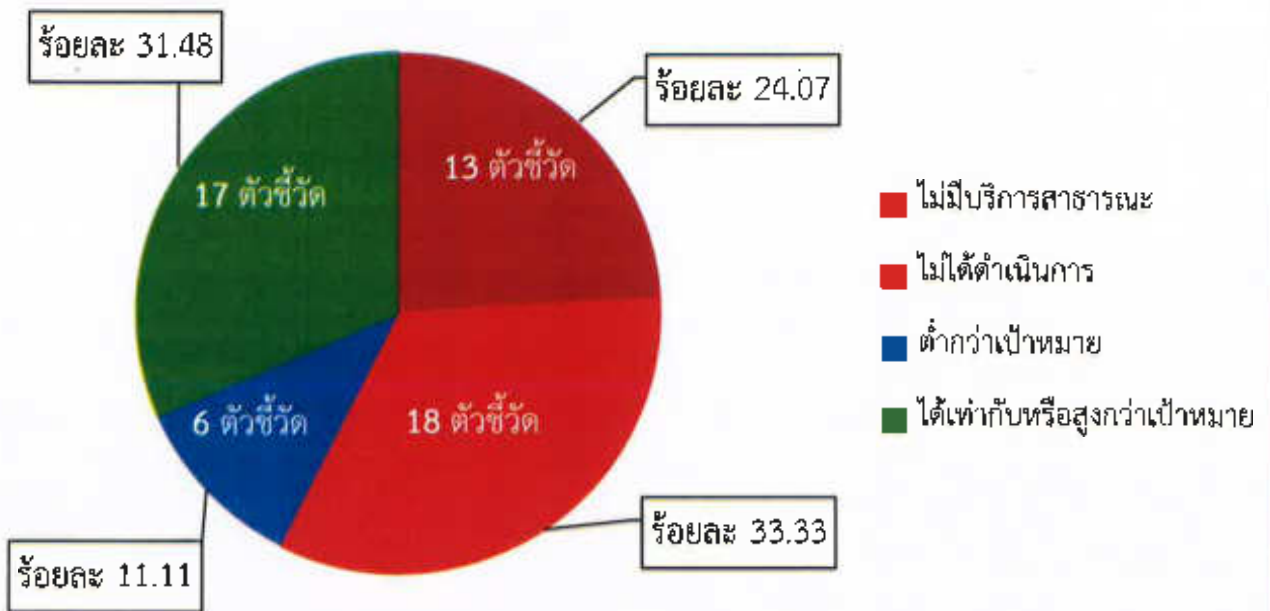
47. ร้อยละของปริมาณขยะอันตราย และขยะติดเชื้อในพื้นที่ เทศบาล ที่ ถูกส่งต่อไปกำจัดอย่างถูกสุขลักษณะ ตามกฎ ระเบียบ ขั้นตอนตามหลัก วิชาการของกระทรวงสาธารณสุข หรือหน่วยงานอื่นที่เกี่ยวข้อง	95	0.05	0.05	100	สูงกว่าค่า เป้าหมาย
48. จำนวนโครงการหรือกิจกรรม ของ เทศบาล ในการส่งเสริมการ ปลูกต้นไม้ การอนุรักษ์ดูแลรักษาป่า ทรัพยากรชายฝั่ง หรือการจัดการ เกี่ยวกับปัญหาน้ำเน่าเสีย	2	2	1	50	ต่ำกว่าค่า เป้าหมาย
49. จำนวนโครงการหรือกิจกรรม ของ เทศบาลในการอบรมหรือ ประชาสัมพันธ์ให้ความรู้แก่ ประชาชนเกี่ยวกับการดูแลรักษาป่า ภัยจากไฟป่าการป้องกันไฟป่า การ เผาในที่โล่ง ภัยจากการเผาในที่โล่ง เป็นต้น	2	2	2	100	เท่ากับค่า เป้าหมาย
50. จำนวนครั้งที่ เทศบาล จัดส่ง อาสาสมัครป้องกันไฟป่าเข้าร่วม อบรมกับหน่วยงานที่เกี่ยวข้อง	1	1	-	-	ไม่ได้ดำเนินการ ในปีงบประมาณ พ.ศ. 2565
51. จำนวนโครงการหรือกิจกรรม ของ เทศบาลในการประชาสัมพันธ์ เพื่อลดค่าฝุ่น PM 2.5	2	2	1	50	ต่ำกว่าค่า เป้าหมาย
52. ร้อยละของจำนวนข้อมูลค่าเฉลี่ย 24 ชั่วโมง ของฝุ่นละอองขนาดไม่ เกิน 2.5 ไมครอน (PM 2.5) ผ่าน เกณฑ์มาตรฐานของ เทศบาล	100	0	-	-	ไม่ให้บริการ สาธารณะ

ด้านที่ 8 การส่งเสริมศิลปะ วัฒนธรรม ภูมิปัญญาชาวบ้าน และโบราณสถาน

53. จำนวนโครงการหรือกิจกรรม ที่ เทศบาล ดำเนินการ หรือสนับสนุน ในการส่งเสริม หรืออนุรักษ์ศิลปะ วัฒนธรรม ประเพณีท้องถิ่น หรือภูมิ ปัญญาชาวบ้าน	3	3	-	-	ไม่ได้ดำเนินการ ในปีงบประมาณ พ.ศ. 2565
--	---	---	---	---	--

54. จำนวนแหล่งการเรียนรู้ใน ท้องถิ่นเกี่ยวกับศิลปะ วัฒนธรรม ประเพณี ภูมิปัญญาท้องถิ่น และ โบราณสถาน ที่ เทศบาล ดำเนินการ หรือให้การส่งเสริมสนับสนุน	2	2	-	-	ไม่ได้ดำเนินการ ไปยังประมาณ พ.ศ.2565
---	---	---	---	---	--

สรุปผลการประเมินมาตรฐานขั้นต่ำการจั้ดบริการสาธารณะ
 จำนวน 54 ตัวชี้วัด



ภาคผนวก



คำสั่งเทศบาลตำบลท่าช้าง

ที่ ๑๒๕/๒๕๖๖

เรื่อง แต่งตั้งคณะกรรมการติดตามการดำเนินงานตามคู่มือมาตรฐานการจัดบริการสาธารณะ
เทศบาลตำบลท่าช้าง อำเภอเฉลิมพระเกียรติ จังหวัดนครราชสีมา

ด้วยกรมส่งเสริมการปกครองท้องถิ่น กำหนดให้มาการติดตามการดำเนินงานตามคู่มือมาตรฐานการจัดบริการสาธารณะขององค์กรปกครองส่วนท้องถิ่น โดยมีวัตถุประสงค์เพื่อให้คำปรึกษาแนะนำ แก้ไขปัญหา อุปสรรค ให้แก่องค์กรปกครองส่วนท้องถิ่นในการดำเนินการตามคู่มือมาตรฐานการจัดบริการสาธารณะขององค์กรปกครองส่วนท้องถิ่น และเพื่อให้การปฏิบัติงานการจัดบริการสาธารณะแก่ประชาชนในพื้นที่เป็นไปอย่างมีประสิทธิภาพ

เพื่อให้การติดตามการดำเนินงานตามคู่มือมาตรฐานการจัดบริการสาธารณะของเทศบาลตำบลท่าช้างเป็นไปด้วยความเรียบร้อย จึงแต่งตั้งคณะกรรมการติดตามการดำเนินงานตามคู่มือมาตรฐานการจัดบริการสาธารณะของเทศบาลตำบลท่าช้าง โดยมีองค์ประกอบและอำนาจหน้าที่ ดังต่อไปนี้

- | | | |
|--|------------------------------|----------------------|
| ๑. นายราชัน เสวตอมรกุล | นายกเทศมนตรีตำบลท่าช้าง | ประธานคณะกรรมการ |
| ๒. นายกิตติศักดิ์ กาญจนพรประภา | ปลัดเทศบาลตำบลท่าช้าง | คณะกรรมการ |
| ๓. นายยศวรรดิ บุญหลัง | ผู้อำนวยการกองช่าง | คณะกรรมการ |
| รับผิดชอบด้านโครงสร้างพื้นฐาน | | |
| ๔. นายเกริก สอนรอด | วิศวกรโยธา | คณะกรรมการ |
| รับผิดชอบด้านการผังเมือง | | |
| ๕. นายรัชศักดิ์ เว็ดสูงเนิน | ผู้อำนวยการกองสวัสดิการสังคม | คณะกรรมการ |
| รับผิดชอบงานด้านสาธารณสุข บริการสังคม และคุณภาพชีวิต | | |
| ๖. นายณพแก้ว ขมังสูงเนิน | นักวิชาการศึกษา | คณะกรรมการ |
| รับผิดชอบงานด้านการศึกษา | | |
| ๗. นางสาวปาณิตา ปานมน | หัวหน้าฝ่ายปกครอง | คณะกรรมการ |
| รับผิดชอบงานด้านการจัดระเบียบชุมชน และรักษาความสงบเรียบร้อย | | |
| ๘. นายวิษณุประสิทธิ์ ก้อนแก้ว | หัวหน้าฝ่ายพัฒนาชุมชน | คณะกรรมการ |
| รับผิดชอบงานด้านการส่งเสริมเศรษฐกิจชุมชน อาชีพ การท่องเที่ยว และการลงทุน | | |
| ๙. นางสาวญาติกา ยิ้มทองกลาง | นักพัฒนาชุมชน | คณะกรรมการ |
| รับผิดชอบด้านการจัดการทรัพยากรธรรมชาติและสิ่งแวดล้อม | | |
| ๑๐. นายทรัพย์มงคล ธนาวุฒิพรกุล | นักประชาสัมพันธ์ | คณะกรรมการ |
| รับผิดชอบงานงานด้านการส่งเสริมศิลปะ วัฒนธรรม ภูมิปัญญาชาวบ้าน และโบราณสถาน | | |
| ๑๑. นายนิพนธ์พัทธ์ พาทุทธา | นักวิเคราะห์นโยบายและแผน | เลขานุการ/คณะกรรมการ |

รับผิดชอบบันทึกข้อมูลในระบบประเมินผลมาตรฐานขั้นต่ำการจัดบริการสาธารณะของ อปท.

/ให้คณะกรรมการ...

ให้คณะทำงาน มีอำนาจหน้าที่ ดังต่อไปนี้

๑. ให้คำปรึกษา แนะนำ แก้ปัญหา อุปสรรคการดำเนินงานตามคู่มือมาตรฐานการจัดบริการสาธารณสุขของเทศบาลตำบลท่าช้าง
 ๒. ติดตามการดำเนินงานตามประเด็นการติดตามที่กำหนดในแต่ละมาตรฐานการจัดบริการสาธารณสุขของเทศบาลตำบลท่าช้าง
 ๓. วิเคราะห์ และประเมินผลการดำเนินงานตามมาตรฐานบริการสาธารณสุขของเทศบาลตำบลท่าช้าง
 ๔. จัดทำสรุปผลการดำเนินงานตามมาตรฐานการจัดบริการสาธารณสุขของเทศบาลตำบลท่าช้าง
 ๕. ปฏิบัติหน้าที่อื่น ๆ ตามที่ได้รับมอบหมาย
- ทั้งนี้ ตั้งแต่บัดนี้เป็นต้นไป

สั่ง ณ วันที่ ๒๗ พฤษภาคม พ.ศ. ๒๕๖๖



(นายราชัน เศวตอมรกุล)
นายกเทศมนตรีตำบลท่าช้าง



ประกาศเทศบาลตำบลท่าช้าง

เรื่อง รายงานผลการประเมินมาตรฐานขั้นต่ำการจัดบริการสาธารณสุขขององค์กรปกครองส่วนท้องถิ่น
ประจำปี พ.ศ. ๒๕๖๖

ตามพระราชบัญญัติกำหนดแผนและขั้นตอนการกระจายอำนาจให้แก่องค์กรปกครองส่วนท้องถิ่น (ฉบับที่ ๑) พ.ศ. ๒๕๔๒ และ (ฉบับที่ ๒) พ.ศ. ๒๕๔๙ กำหนดให้สำนักงานคณะกรรมการการกระจายอำนาจให้แก่องค์กรปกครองส่วนท้องถิ่น สำนักงานปลัดสำนักนายกรัฐมนตรี ทำหน้าที่รวบรวมข้อมูล ศึกษา วิเคราะห์เกี่ยวกับการกระจายอำนาจให้แก่องค์กรปกครองส่วนท้องถิ่น และข้อมูลต่าง ๆ ที่เกี่ยวกับงานของคณะกรรมการการกระจายอำนาจให้แก่องค์กรปกครองส่วนท้องถิ่น รวมทั้งการติดตามและประเมินผลตามแผนการกระจายอำนาจให้แก่องค์กรปกครองส่วนท้องถิ่น ได้พัฒนาระบบการประกันคุณภาพการจัดบริการสาธารณสุขขององค์กรปกครองส่วนท้องถิ่น โดยการกำหนดชุดตัวชี้วัดและกำหนดค่ามาตรฐานในการจัดบริการสาธารณสุขตามตัวชี้วัด ซึ่งกำหนดให้อปท. บันทึกข้อมูลการจัดบริการสาธารณสุขตามตัวชี้วัดที่กำหนดในระบบประเมินผลมาตรฐานขั้นต่ำการจัดบริการสาธารณสุขของ อปท. แบบออนไลน์บนเว็บไซต์ของสำนักงานคณะกรรมการการกระจายอำนาจให้แก่องค์กรปกครองส่วนท้องถิ่น (www.odloc.go.th) และรายงานผลการประเมินการจัดบริการสาธารณสุขต่อสภาท้องถิ่นนั้น

บัดนี้ เทศบาลตำบลท่าช้าง ได้ดำเนินการประเมินตนเองตามเกณฑ์ชี้วัดการประเมินมาตรฐานขั้นต่ำการจัดบริการสาธารณสุขเทศบาล ประจำปี พ.ศ. ๒๕๖๖ และได้รายงานผลการประเมินการจัดบริการสาธารณสุขต่อสภาเทศบาล ในคราวประชุมสมัยสามัญ สมัยที่ ๓ ครั้งที่ ๑ เมื่อวันที่ ๙ สิงหาคม พ.ศ. ๒๕๖๖ เป็นที่เสร็จเรียบร้อยแล้ว จึงขอประกาศผลการประเมินตนเองตามเกณฑ์ชี้วัดการประเมินมาตรฐานขั้นต่ำการจัดบริการสาธารณสุขของเทศบาล ประจำปี พ.ศ. ๒๕๖๖ โดยรายละเอียดตามเอกสารแนบท้ายประกาศนี้

จึงประกาศให้ทราบโดยทั่วกัน

ประกาศ ณ วันที่ ๒๑ สิงหาคม พ.ศ. ๒๕๖๖

(นายราชัน เศวตอม รกุล)
นายกเทศมนตรีตำบลท่าช้าง