



รายงานการประเมินมาตรฐานขั้นต่ำการจัดบริการสาธารณะ

ประจำปี พ.ศ.๒๕๖๗

เทศบาลตำบลท่าช้าง

อำเภอเฉลิมพระเกียรติ จังหวัดนครราชสีมา

คำนำ

ตามพระราชบัญญัติกำหนดแผนและขั้นตอนการกระจายอำนาจให้แก่องค์กรปกครองส่วนท้องถิ่น (ฉบับที่ ๑) พ.ศ. ๒๕๔๒ และ (ฉบับที่ ๒) พ.ศ. ๒๕๔๙ กำหนดให้สำนักงานคณะกรรมการกระจายอำนาจให้แก่องค์กรปกครองส่วนท้องถิ่น (สำนักงาน ก.ก.ถ.) สำนักงานปลัดสำนักนายกรัฐมนตรี สำนักงาน ก.ก.ถ. สำนักงานปลัดสำนักนายกรัฐมนตรี ได้ประสานความร่วมมือกับ อปท. ในการบันทึกข้อมูลการจัดบริการสาธารณะตามตัวชี้วัดที่กำหนดในระบบประเมินผลมาตรฐานขั้นต่ำการจัดบริการสาธารณะของอปท. แบบออนไลน์บนเว็บไซต์ของสำนักงาน ก.ก.ถ. www.odloc.go.th ซึ่งการประเมินมาตรฐานขั้นต่ำดังกล่าว เพื่อสร้างความตระหนักและกระตุ้นให้ อปท. พัฒนาประสิทธิภาพผลประสิทธิผลของการจัดบริการสาธารณะ ตามภารกิจที่ได้รับถ่ายโอนและตามอำนาจหน้าที่ให้มีคุณภาพมาตรฐานสูงขึ้นอย่างต่อเนื่อง ซึ่งข้อมูลผลการจัดบริการสาธารณะที่ได้รับจากการประเมินจะนำไปใช้เป็นข้อมูลสำหรับ ก.ก.ถ. ในการกำหนดนโยบาย มาตรฐานการพัฒนางานด้านการกระจายอำนาจและส่งเสริมให้ อปท. จัดบริการสาธารณะให้มีคุณภาพ มาตรฐานไม่น้อยกว่าที่ส่วนราชการเดิมเคยปฏิบัติ ตลอดจน อปท. สามารถนำตัวชี้วัดและค่ามาตรฐานขั้นต่ำการจัดบริการสาธารณะไปใช้ในการจัดทำโครงการหรือกิจกรรม และนำผลการประเมินไปพัฒนาคุณภาพการจัดบริการสาธารณะของตนเอง ซึ่งจะเป็นตัวบ่งชี้ถึงความสำเร็จของ อปท. ในการจัดบริการสาธารณะที่มีคุณภาพมาตรฐานให้แก่ประชาชน

โดยให้เทศบาลตำบลท่าช้าง ดำเนินการบันทึกข้อมูลตามแบบประเมินผลผ่านโปรแกรมระบบประมวลผลการประเมินมาตรฐานขั้นต่ำการจัดบริการสาธารณะ ประจำปี พ.ศ. ๒๕๖๗ ซึ่งผลการประเมินดังกล่าวจะนำไปใช้เป็นเกณฑ์ในการพิจารณากำหนดแนวทางการพัฒนาคุณภาพการจัดบริการสาธารณะให้ดียิ่งขึ้น ต่อไป

เทศบาลตำบลท่าช้าง

สารบัญ

	หน้า
ขั้นตอนที่ ๑ ข้อมูลพื้นฐาน	๑
ขั้นตอนที่ ๒ ประเมินการให้บริการสาธารณะ	๔
- แบบสอบถามที่ ๒-๑	๕
- แบบสอบถามที่ ๒-๒	๗
- แบบสอบถามที่ ๒-๓	๙
- แบบสอบถามที่ ๒-๔	๑๐
- แบบสอบถามที่ ๒-๕	๑๑
- แบบสอบถามที่ ๒-๖	๑๒
รายงานผลการประเมินเทศบาลตำบลท่าช้าง	๑๔
ภาคผนวก	
การมอบหมายเจ้าหน้าที่ประเมินมาตรฐานฯ	

ขั้นตอนที่ ๑
ข้อมูลพื้นฐาน

ข้อมูลพื้นฐาน เทศบาลตำบล ท่าช้าง

รายการข้อมูล		แหล่งข้อมูล	หน่วย	จำนวน	จากเทศบาลเอง (เลือก)	จากแหล่งอื่น (เลือก)	ไม่มีบริการสาธารณะ
1. ด้านโครงสร้างพื้นฐาน							
1.1	จำนวนถนนลาดยางในความรับผิดชอบทั้งหมดของเทศบาล		กม.	20	เลือก		
1.2	จำนวนพื้นที่ความเสียหายของถนนลาดยางในความรับผิดชอบของเทศบาลที่ชำรุดเสียหายทั้งหมด		ตร.ม.	5000	เลือก		
1.3	จำนวนถนนคอนกรีตในความรับผิดชอบทั้งหมดของ เทศบาล		กม.	20	เลือก		
1.4	จำนวนพื้นที่ความเสียหายของถนนคอนกรีตในความรับผิดชอบของเทศบาลที่ชำรุดเสียหายทั้งหมด		ตร.ม.	2000	เลือก		
1.5	จำนวนจุดอันตรายที่เกิดอุบัติเหตุบ่อยครั้งทางการจราจรทางบกในเขต เทศบาล		จุด	3	เลือก		
1.6	จำนวนสะพานคอนกรีตที่ใช้สัญจรในเขตทางในความรับผิดชอบของเทศบาล (เฉพาะเทศบาลนคร และเทศบาลเมือง)		แห่ง				เลือก
1.7	จำนวนสะพานคอนกรีตที่ใช้สัญจรในเขตทางในความรับผิดชอบของเทศบาล ที่ชำรุดเสียหาย (เฉพาะเทศบาลนคร และเทศบาลเมือง)		แห่ง				เลือก
1.8	จำนวนสัญญาณไฟจราจรในความรับผิดชอบในเขตทางของ เทศบาล		จุด				เลือก
1.9	จำนวนสัญญาณไฟจราจรที่อยู่ในความรับผิดชอบในเขตทางของ เทศบาลที่ชำรุดเสียหาย		จุด				เลือก
1.10	จำนวนไฟส่องสว่างที่อยู่ในความรับผิดชอบในเขตทางของ เทศบาล		จุด	1873	เลือก		
1.11	จำนวนไฟส่องสว่างที่อยู่ในความรับผิดชอบในเขตทางของ เทศบาล ที่ชำรุดเสียหาย		จุด	200	เลือก		
1.12	จำนวนสายทางคลอง หรือสาธารณูปโภค หรือแหล่งน้ำสาธารณะ หรือพื้นที่พังกา หรือแก้มลิง ในความรับผิดชอบของเทศบาล		สาย	10	เลือก		
1.13	จำนวนสายทางคลอง หรือสาธารณูปโภค หรือแหล่งน้ำสาธารณะ หรือพื้นที่พังกา หรือแก้มลิง ในความรับผิดชอบของเทศบาลที่ชำรุดเสียหาย ดันเขื่อน อุดตัน มีสิ่งกีดขวางทางน้ำ หรือถูกบุกรุกทำให้ไม่สามารถใช้งานได้ปกติ		สาย				เลือก
1.14	จำนวนเครื่องสูบน้ำที่อยู่ในความรับผิดชอบของเทศบาล		เครื่อง				เลือก
1.15	จำนวนเครื่องสูบน้ำที่อยู่ในความรับผิดชอบของเทศบาลที่ชำรุดเสียหาย		เครื่อง				เลือก
1.16	จำนวนคลองส่งน้ำที่อยู่ใน ความรับผิดชอบของเทศบาลตำบล(เฉพาะเทศบาลตำบล)		แห่ง	3	เลือก		
1.17	จำนวนคลองส่งน้ำที่อยู่ในความรับผิดชอบของเทศบาลตำบลที่ชำรุดเสียหาย (เฉพาะเทศบาลตำบล)		แห่ง				เลือก
1.18	จำนวนระบบการผลิตน้ำประปาที่อยู่ในความรับผิดชอบของเทศบาลตำบล (เฉพาะเทศบาลตำบล)		แห่ง	1	เลือก		
1.19	จำนวนระบบการผลิตน้ำประปาที่อยู่ในความรับผิดชอบของเทศบาลตำบลที่ชำรุดเสียหาย (เฉพาะเทศบาลตำบล)		แห่ง				เลือก
2. ด้านการผังเมือง							
2.1	จำนวนอาคารสูง หรืออาคารที่มีความเสี่ยงและความแหลมคมที่จะเกิดอุบัติเหตุภัยในเขตพื้นที่ของเทศบาล (เฉพาะเทศบาลนคร และเทศบาลเมือง)		แห่ง				เลือก

3. ด้านสาธารณสุข บริการทางสังคม และคุณภาพชีวิต					
3.1	จำนวนผู้สูงอายุที่มีปัญหาด้านสุขภาพหรือวัยติดเตียงในพื้นที่ เทศบาล	คน	50	เลือก	เลือก
3.2	จำนวนผู้สูงอายุที่เป็นสมาชิกในชมรม สมาคม ศูนย์บริการทางสังคม หรือโรงเรียนผู้สูงอายุที่อยู่ในความรับผิดชอบของ เทศบาล	คน			เลือก
3.3	จำนวนผู้สูงอายุที่ยากไร้ที่อยู่ในภาวะพึ่งพิงในพื้นที่ เทศบาล ที่ขอรับการช่วยเหลือจาก เทศบาล	คน	26		เลือก
3.4	จำนวนผู้พิการ ผู้ยากไร้ ที่ด้อยโอกาสในพื้นที่ เทศบาล ที่ขอรับการช่วยเหลือจาก เทศบาล	คน	1500		เลือก
3.5	จำนวนสัตว์ที่ได้รับการสำรวจขึ้นทะเบียนสัตว์ในพื้นที่ของเทศบาล	ตัว			
4. ด้านการศึกษา					
4.1	จำนวนศูนย์พัฒนาเด็กเล็กในสังกัด เทศบาล ทั้งหมด	แห่ง	1		เลือก
4.2	จำนวนเด็กในศูนย์พัฒนาเด็กเล็ก และเด็กในโรงเรียนอนุบาลและเด็กในโรงเรียนประถมศึกษาในสังกัดเทศบาลทั้งหมด รวมถึงเด็กนักเรียนในโรงเรียนในสังกัดอื่นที่เทศบาล ให้การสนับสนุนหรืออุดหนุน	คน	500		เลือก
4.3	จำนวนเด็กด้อยโอกาสเด็กพิการในพื้นที่เทศบาลที่มีการสำรวจ ตรวจสอบ หรือมีความประสงค์ขอรับการสนับสนุน ด้านการศึกษา หรือด้านการเงิน หรือวัสดุอุปกรณ์จากเทศบาล	คน			เลือก
4.4	จำนวนโรงเรียนในสังกัด เทศบาล	แห่ง			เลือก
5. ด้านการจัดระเบียบชุมชนและการรักษาความสงบปลอดภัย					
5.1	จำนวนประชากรในพื้นที่ เทศบาล ทั้งหมด	คน	5032		เลือก
5.2	จำนวนกล้องโทรทัศน์วงจรปิด (CCTV) ด้านความปลอดภัยของเทศบาลที่ติดตั้งในพื้นที่สาธารณะทั้งหมด	กล้อง	29		เลือก
5.3	จำนวนกล้องโทรทัศน์วงจรปิด (CCTV) ด้านความปลอดภัยของเทศบาลที่ติดตั้งในพื้นที่สาธารณะทั้งหมดที่ชำรุดเสียหาย	กล้อง	9		เลือก
5.4	จำนวนเรื่องร้องทุกข์ของประชาชน จากศูนย์รับเรื่องราวร้องทุกข์ ศูนย์ไกลเกลี่ยข้อพิพาท ศูนย์ยุติธรรมชุมชน ศูนย์บริการประชาชน ศูนย์ดำรงธรรม ศูนย์ one stop service ศูนย์ส่งเสริมการมีส่วนร่วมของประชาชน หรือจากช่องทางสื่อออนไลน์อื่น ๆ ที่ส่งให้เทศบาล ดำเนินการ	เรื่อง			เลือก
6. ด้านการส่งเสริมเศรษฐกิจชุมชน อาชีพ การท่องเที่ยว และการลงทุน					
6.1	จำนวนกลุ่มอาชีพต่าง ๆ เช่น กลุ่มเกษตรกร กลุ่มวิสาหกิจชุมชน กลุ่มแปรรูป การผลิต กลุ่มการท่องเที่ยว กลุ่มอาชีพใหม่ ฯลฯ ในพื้นที่ เทศบาล	กลุ่ม	4		เลือก
7. ด้านการจัดการทรัพยากรธรรมชาติและสิ่งแวดล้อม					
7.1	ปริมาณขยะมูลฝอยทั้งหมดในพื้นที่ เทศบาล	ตัน	1200		เลือก
7.2	ปริมาณขยะอันตราย และขยะติดเชื้อในพื้นที่ เทศบาล ทั้งหมด	ตัน	0.85		เลือก
7.3	จำนวนครั้งในการวัดข้อมูลค่าเฉลี่ย 24 ชั่วโมง ของฝุ่นละอองขนาดเล็ก 2.5 ไมครอน (PM 2.5)	ครั้ง			เลือก
8. ด้านการส่งเสริมศิลปะ วัฒนธรรม ภูมิปัญญาชาวบ้าน และโบราณสถาน					

ขั้นตอนที่ ๒

การประเมินการให้บริการสาธารณสุข

การให้บริการสาธารณะ แบบสอบถามที่ 2-1 เทศบาลตำบล ท่าช้าง

รายการข้อมูล		หน่วย	จำนวน	จำนวน	รูปแบบ	ไม่ได้ดำเนินการ	หมายเหตุ
				(บาท)	พ.ศ. 2566	ในงบประมาณ พ.ศ.	
1. ดำเนินโครงการพื้นฐาน							
1.1	จำนวนพื้นที่ความเสียหายของถนนลาดยางในความรับผิดชอบทั้งหมดของเทศบาลที่ได้รับการบำรุงรักษาให้อยู่ในสภาพที่ใช้งานได้ปกติ	ตร.ม.	50	20000	เทศบาล		
1.2	จำนวนพื้นที่ความเสียหายของถนนคอนกรีตในความรับผิดชอบทั้งหมดของเทศบาลที่ได้รับการบำรุงรักษาให้อยู่ในสภาพที่ใช้งานได้ปกติ	ตร.ม.	200	100000	ดำเนินการเอง		
1.3	จำนวนจุดอันตรายที่เกิดอุบัติเหตุบ่อยครั้งทางการจราจรทางบกในเขตเทศบาล ที่ได้รับการพัฒนา ปรับปรุง หรือแก้ไขให้ปลอดภัย	จุด	3	30000	ดำเนินการเอง		
1.4	จำนวนครั้งที่เทศบาลดำเนินการจัดกิจกรรมในการรณรงค์ประชาสัมพันธ์เพื่อลดการเกิดอุบัติเหตุบนท้องถนน	ครั้ง	3	0	ดำเนินการเอง		
1.5	จำนวนสะพานคอนกรีตที่ชำรุดทรุดโทรมในเขตเทศบาล ที่ได้รับการบำรุงรักษาให้อยู่ในสภาพที่ใช้งานได้ปกติ (เฉพาะเทศบาลนคร และเทศบาลเมือง)	แห่ง					ไม่มีบริการสาธารณะ
1.6	จำนวนสัญญาณไฟจราจรในความรับผิดชอบในเขตเทศบาล ที่ได้รับการบำรุงรักษาให้อยู่ในสภาพที่ใช้งานได้ปกติ	จุด	200	100000	เทศบาล		ไม่มีบริการสาธารณะ
1.7	จำนวนไฟส่องสว่างในความรับผิดชอบในเขตเทศบาล ที่ได้รับการบำรุงรักษาให้อยู่ในสภาพที่ใช้งานได้ปกติ	จุด	200	100000	ดำเนินการเอง		
1.8	จำนวนสายทางคดงอ หรือล้าธารสาธารณะ หรือแหล่งน้ำสาธารณะ หรือพื้นที่พังก้า หรือแก้มลิงในความรับผิดชอบของเทศบาล ที่ได้รับการดูแลรักษาให้สามารถไหลผ่านได้ไม่ติดขัด หรือให้อยู่ในสภาพที่ใช้งานได้ปกติ	สาย					ไม่มีบริการสาธารณะ
1.9	จำนวนเครื่องสูบน้ำที่อยู่ในความรับผิดชอบของเทศบาล ที่ได้รับการบำรุงรักษาให้อยู่ในสภาพที่ใช้งานได้ปกติ	เครื่อง					ไม่มีบริการสาธารณะ
1.10	จำนวนคลองส่งน้ำที่อยู่ในความรับผิดชอบของเทศบาลตำบลที่ได้รับการบำรุงรักษาให้อยู่ในสภาพที่ใช้งานได้ปกติ (เฉพาะเทศบาลตำบล)	แห่ง					ไม่มีบริการสาธารณะ
1.11	จำนวนระบบการผลิตน้ำประปา ที่อยู่ในความรับผิดชอบของเทศบาลตำบลได้รับการบำรุงรักษาให้อยู่ในสภาพที่ใช้งานได้ปกติ (เฉพาะเทศบาล)	แห่ง					ไม่มีบริการสาธารณะ
1.12	จำนวนครั้งในการประเมินความพึงพอใจของประชาชนต่อการจัดบริการสาธารณะ ด้านโครงสร้างพื้นฐานของเทศบาล	ครั้ง	8	0	เทศบาล		ไม่มีบริการสาธารณะ
2. ด้านการผังเมือง							
2.1	จำนวนผังเมืองที่เทศบาลได้มีการจัดทำโดยเทศบาลดำเนินการเอง หรือเทศบาลดำเนินการร่วมกับกรมโยธาธิการและผังเมือง	ผัง	1	0	เทศบาล		
2.2	จำนวนครั้งในการส่งเสริมและสร้างการมีส่วนร่วมของประชาชนในการวางผังเมือง ผ่านกระบวนการรับฟังความคิดเห็น โดยเทศบาลดำเนินการเอง หรือเทศบาลดำเนินการร่วมกับกรมโยธาธิการและผังเมือง	ครั้ง			ดำเนินการเอง		เลือก

<p>2.3 จำนวนครั้งในการให้ความรู้แก่ประชาชนเกี่ยวกับการควบคุมการใช้ประโยชน์ที่ดินให้เป็นไปตามผังเมือง โดยเทศบาลดำเนินการเอง หรือเทศบาลดำเนินการร่วมกับกรมโยธาธิการและผังเมือง</p>	<p>ครั้ง 8 0</p>	<p>เทศบาล ดำเนินการเอง</p>
<p>2.4 จำนวนอาคารสูง หรืออาคารที่มีความเสี่ยงและความล่าช้าที่จะเกิดอุบัติเหตุที่อยู่ในเขตพื้นที่ของเทศบาลที่ได้รับการตรวจสอบและแก้ไขให้ถูกต้อง (เฉพาะเทศบาลนคร และเทศบาลเมือง)</p>	<p>ครั้ง 8 0</p>	<p>เทศบาล ดำเนินการเอง</p>
<p>2.5 จำนวนครั้งในการส่งเสริมให้ความรู้แก่ประชาชนเกี่ยวกับ การควบคุมอาคาร และการรับมือกับความเสียหายต่าง ๆ ในอาคารสูงหรืออาคารที่มีความเสี่ยงภัยหรือในชุมชน เช่น การซ้อมหนีไฟ การซ้อมดับเพลิง แผ่นดินไหว โดยเทศบาลดำเนินการเอง หรือเทศบาลดำเนินการร่วมกับกรมโยธาธิการและผังเมือง</p>	<p>ครั้ง 8 0</p>	<p>เทศบาล ดำเนินการเอง</p>
<p>2.6 จำนวนครั้งในการให้ความรู้ให้คำแนะนำ ปรึกษา แก้ไขปัญหา หรือผู้ประกอบการในการออกใบอนุญาตก่อสร้างอาคารให้ตรงกับข้อกำหนดของการใช้ประโยชน์ที่ดินในพื้นที่ โดยเทศบาลดำเนินการเอง หรือเทศบาลดำเนินการร่วมกับกรมโยธาธิการและผังเมือง</p>	<p>ครั้ง 8 0</p>	<p>เทศบาล ดำเนินการเอง</p>
<p>2.7 จำนวนครั้งในการจัดเก็บข้อมูลการประเมินผลผังเพื่อจัดทำรายงานการประเมินผลการเปลี่ยนแปลงสภาพการณ์และสิ่งแวดล้อมการใช้บังคับผังเมือง โดยเทศบาลดำเนินการเอง หรือเทศบาลดำเนินการร่วมกับ กรมโยธาธิการและผังเมือง</p>	<p>ครั้ง 8 0</p>	<p>เทศบาล ดำเนินการเอง</p>
<p>2.8 จำนวนครั้งในการประเมินความพึงพอใจของประชาชนต่อการจัดการบริการสาธารณะ ด้านการผังเมืองของเทศบาล</p>	<p>ครั้ง 8 0</p>	<p>เทศบาล ดำเนินการเอง</p>

ไม่มีบริการสาธารณะ

การให้บริการสาธารณสุขแบบผสมผสานที่ 2-2 เทศบาลตำบล ทาช้าง

รายการขอมูล		หน่วย	จำนวน	จำนวนงบประมาณ (บาท)	รูปแบบ	ไม่ได้ดำเนินการ	หมายเหตุ
3. ด้านสาธารณสุข บริการทางสังคม และคุณภาพชีวิต							
3.1 จำนวนผู้สูงอายุที่มีปัญหาด้านสุขภาพหรือป่วยติดเตียงที่ได้รับการดูแล และมีการติดตามผลออกเยี่ยมบ้านให้คำแนะนำ ปรึกษาปัญหาสุขภาพให้แก่ผู้สูงอายุจาก เทศบาล							
3.2 จำนวนโครงการหรือกิจกรรมที่ เทศบาล ดำเนินการส่งเสริมสุขภาพผู้สูงอายุที่มีปัญหาเกี่ยวกับสุขภาพ หรือป่วยติดเตียง	โครงการ หรือ กิจกรรม	1	100000	เทศบาล ดำเนิน ร่วมกับส่วนราชการ เทศบาล ดำเนิน ร่วมกับส่วนราชการ			ไม่มีบริการสาธารณสุข
3.3 จำนวนผู้สูงอายุที่เป็นสมาชิกในชมรม สมาคม ศูนย์บริการ ทางสังคม หรือ โรงเรียนผู้สูงอายุ ที่อยู่ในความรับผิดชอบของ เทศบาล ที่เข้าร่วมกิจกรรมต่าง ๆ ที่ชมรม สมาคม ศูนย์บริการทางสังคม หรือโรงเรียนผู้สูงอายุที่อยู่ใความรับผิดชอบของเทศบาลจัดขึ้น	คน						เลือก
3.4 จำนวนโครงการหรือกิจกรรม ที่ เทศบาล ให้การสนับสนุนในการจัดกิจกรรมนันทนาการต่าง ๆ หรือการออกกำลังกายให้แก่ผู้สูงอายุ	โครงการ หรือ กิจกรรม						เลือก
3.5 จำนวนโครงการหรือกิจกรรมที่เทศบาลดำเนินการ หรือให้การสนับสนุนในการพัฒนาอาชีพและการส่งเสริมเพิ่มรายได้ให้แก่ผู้สูงอายุ	โครงการ หรือ กิจกรรม						ไม่มีบริการสาธารณสุข
3.6 จำนวนผู้สูงอายุที่ยากไร้ที่อยู่ในภาวะพึ่งพิงในพื้นที่ เทศบาล ที่ขอรับการช่วยเหลือจาก เทศบาล และได้รับการดูแลช่วยเหลือจาก เทศบาล หรือ เทศบาล ประสานงานส่งต่อหน่วยงานที่เกี่ยวข้องให้ดำเนินการสงเคราะห์ หรือ พันพหรือ เทศบาล ประสานงาน และสงเคราะห์ให้เข้าสู่สถานสงเคราะห์คนชรา	คน	1	80000	เทศบาล ดำเนิน ร่วมกับส่วนราชการ			
3.7 จำนวนผู้พิการ ผู้ยากไร้ ที่ด้อยโอกาสในพื้นที่ เทศบาล ที่ขอรับการช่วยเหลือจาก เทศบาล และได้รับการช่วยเหลือสนับสนุนหรือประสานหน่วยงานส่งต่อหน่วยงานที่เกี่ยวข้องให้ดำเนินการช่วยเหลือสนับสนุนปัจจัยสี่ในการดำรงชีพ	คน						
3.8 จำนวนโครงการหรือกิจกรรมที่เทศบาลดำเนินการในการส่งเสริม ป้องกันควบคุมเฝ้าระวังป้องกันโรคประจำถิ่น การแพร่ระบาดของโรคติดต่อ รวมถึงการป้องกัน ควบคุม กลุ่มโรคไม่ติดต่อเรื้อรัง NCDs (Non-communicable diseases) เกี่ยวกับพฤติกรรมการใช้ชีวิต การรับประทานอาหาร ความเครียด เช่น โรคเบาหวาน โรคความดันสูง โรคไขมันในเลือดสูง เป็นต้น	โครงการ หรือ กิจกรรม	1	57065	เทศบาล ดำเนินการเอง			
3.9 จำนวนโครงการหรือกิจกรรมที่เทศบาลดำเนินการเอง หรือ ร่วมดำเนินการ กับส่วนราชการ ในการตรวจสอบสุขภาพโภชนาการ หรือสถานประกอบการอาหารในพื้นที่	โครงการ หรือ กิจกรรม						เลือก

3.10 จำนวนสัตว์ในพื้นที่เทศบาลที่ได้รับการสำรวจ ขึ้นทะเบียนสัตว์ และฉีดวัคซีนป้องกันโรคพิษสุนัขบ้า หรือทำหมันตามโครงการสัตว์ปลอดโรคคนปลอดภัย จากโรคพิษสุนัขบ้า ที่เทศบาลดำเนินการเอง หรือร่วมดำเนินการกับส่วนราชการ

3.11 จำนวนครั้งในการประเมินความพึงพอใจของประชาชนต่อการจัดการบริการสาธารณะ ด้านสาธารณสุข บริการทางสังคมและคุณภาพชีวิตของเทศบาล

ตัว

1500

50000

เทศบาล
ดำเนินการ
ร่วมกับส่วน
ราชการ

ครั้ง

เลือก

รายการข้อมูล	หน่วย	จำนวน	จำนวนงบประมาณ (บาท)	รูปแบบ	ไม่ได้ดำเนินการ	หมายเหตุ
ด้านที่ 4 การศึกษา						
4.1 จำนวนศูนย์พัฒนาเด็กเล็กในสังกัด เทศบาล ที่ผ่านการประเมินมาตรฐาน สถานพัฒนาเด็กปฐมวัยแห่งชาติ	แห่ง	1	0	เทศบาล		
4.2 จำนวนเด็กในศูนย์พัฒนาเด็กเล็ก และเด็กในโรงเรียนอนุบาล และเด็กในโรงเรียนประถมศึกษาในสังกัด รวมถึงเด็กนักเรียนในสังกัดอื่นที่เทศบาลให้การสนับสนุนหรืออุดหนุน เทศบาลที่รับอาหารเสริม (นม)	คน	500	1223140	ดำเนินการเอง		
4.3 จำนวนเด็กในศูนย์พัฒนาเด็กเล็ก และเด็กในโรงเรียนอนุบาล และเด็กในโรงเรียนประถมศึกษา ในสังกัดเทศบาล รวมถึงเด็กนักเรียนในโรงเรียนในสังกัดอื่นที่เทศบาลให้การสนับสนุนหรืออุดหนุน ที่ได้รับอาหารกลางวันที่มีคุณค่าทางโภชนาการครบถ้วน	คน	500	3084000	เทศบาล		
4.4 จำนวนเด็กด้อยโอกาส เด็กพิการ ที่ได้รับการสนับสนุนด้านการศึกษา หรือ ด้านการเงิน หรือวัสดุอุปกรณ์จากเทศบาล	คน					ไม่มีบริการสาธารณะ
4.5 จำนวนโครงการหรือกิจกรรมที่เทศบาลดำเนินการ หรือให้การสนับสนุนในการส่งเสริมอาชีพ หรืออาชีพให้แก่นักเรียน ในโรงเรียนในสังกัดเทศบาล รวมถึงนักเรียนในโรงเรียนในสังกัดอื่นที่เทศบาลให้การสนับสนุนหรืออุดหนุน	โครงการ หรือ กิจกรรม				เลือก	
4.6 จำนวนโครงการหรือกิจกรรมที่เทศบาลดำเนินการ หรือให้การสนับสนุนในการส่งเสริมการเรียนรู้เกี่ยวกับเทคโนโลยี วิทยาศาสตร์ ทักษะคอมพิวเตอร์ หรือการรู้เท่าทันโลกดิจิทัลให้แก่นักเรียนในโรงเรียนในสังกัดเทศบาล รวมถึงนักเรียนในโรงเรียนในสังกัดอื่นที่เทศบาลให้การสนับสนุนหรืออุดหนุน	โครงการ หรือ กิจกรรม				เลือก	
4.7 จำนวนโรงเรียนในสังกัด เทศบาล ที่จัดการเรียนการสอนในระบบสอง ภาษาหรือหลักสูตรสองภาษา	แห่ง					ไม่มีบริการสาธารณะ
4.8 จำนวนโครงการหรือกิจกรรมที่เทศบาลดำเนินการ หรือให้การสนับสนุนในการส่งเสริมการสอนภาษาต่างประเทศให้แก่นักเรียนในสังกัดของเทศบาล รวมถึงนักเรียนในโรงเรียนในสังกัดอื่นที่เทศบาลให้การสนับสนุนหรืออุดหนุน	โครงการ หรือ กิจกรรม				เลือก	
4.9 จำนวนครั้งในการประเมินความพึงพอใจของประชาชนต่อการจัดบริการ สาธารณะ ด้านการศึกษาของเทศบาล	ครั้ง	2	0	เทศบาล		
				ดำเนินการเอง		

รายการข้อมูล		หน่วย	จำนวน	จำนวน	รูปแบบ	ไม่ได้ดำเนินการ	หมายเหตุ	
ด้านที่ 5 การจัดระเบียบชุมชนและการรักษาความปลอดภัย								
5.1 จำนวนแผนป้องกันและบรรเทาสาธารณภัยประเภทสำคัญที่เกิดขึ้นในพื้นที่เทศบาลได้ดำเนินการ		แผนหรือฉบับ	1	3915	เทศบาลดำเนินการเอง			
5.2 จำนวนอาสาสมัครป้องกันภัยฝ่ายพลเรือน (อปพร.) ที่เทศบาล สนับสนุนจัดตั้งขึ้น รวมทั้งจำนวนอาสาสมัครป้องกัน สาธารณภัยของมูลนิธิ สมาคม สมาชิก ชมรม หรืออื่น ๆ ที่ตั้งขึ้นถูกต้องตามกฎหมายในเขตพื้นที่		คน					เลือก	
5.3 จำนวนกล้องโทรทัศน์วงจรปิด (CCTV) ด้านความปลอดภัยของเทศบาลที่ติดตั้งในพื้นที่สาธารณะที่ชำรุดเสียหาย และสามารถซ่อมแซมให้ใช้งานได้ปกติ 24 ชั่วโมง		กล้อง					เลือก	
5.4 จำนวนศูนย์หรือช่องทางการรับเรื่องราวร้องทุกข์ต่าง ๆ เช่น ศูนย์ไกลเกลี่ยข้อพิพาท ศูนย์ยุติธรรมชุมชน ศูนย์บริการประชาชน ศูนย์ดำรงธรรม ศูนย์ one stop service ศูนย์ส่งเสริมสังคมของประชาชน หรือจากช่องทาง		ศูนย์หรือช่องทาง	1	0	เทศบาลดำเนินการเอง			
5.5 จำนวนเรื่องร้องทุกข์ต่าง ๆ ของประชาชน จากศูนย์รับเรื่องราวร้องทุกข์ ศูนย์ไกลเกลี่ยข้อพิพาท ศูนย์ยุติธรรมชุมชน ศูนย์บริการประชาชน ศูนย์ดำรงธรรม ศูนย์ one stop service ศูนย์ส่งเสริมสังคมของประชาชน หรือจากช่องทางสื่อออนไลน์อื่น ๆ ที่ส่งให้เทศบาลดำเนินการ และได้รับการแก้ไข ปัญหา หรือได้รับการให้ความช่วยเหลือจากเทศบาล หรือเทศบาลประสานงานส่งต่อหน่วยงานที่เกี่ยวข้องดำเนินการต่อไป		เรื่อง						ไม่มีบริการสาธารณะ
5.6 จำนวนครั้งในการประเมินความพึงพอใจของประชาชนต่อการจัดการบริการสาธารณะด้านการจัดระเบียบชุมชนและการรักษาความสงบปลอดภัยของ		ครั้ง					เลือก	

รายการข้อมูล	หน่วย	จำนวน (บาท)	จำนวน	รูปแบบ	ไม่ได้ดำเนินการ	หมายเหตุ
ด้านที่ 6 การส่งเสริมเศรษฐกิจชุมชน อาชีพ การท่องเที่ยว และการลงทุน						
6.1 จำนวนกลุ่มอาชีพต่าง ๆ เช่น กลุ่มเกษตรกร กลุ่มวิสาหกิจชุมชน กลุ่มแปรรูปการผลิต กลุ่มการท่องเที่ยว กลุ่มอาชีพใหม่ ฯลฯ ที่เทศบาลดำเนินการส่งเสริม หรือให้การสนับสนุนให้สามารถดำเนินการได้อย่างยั่งยืน และมีรายได้ต่อเนื่อง	โครงการ หรือ กิจกรรม	กลุ่ม			เลือก	
6.2 จำนวนโครงการหรือกิจกรรม ที่ เทศบาล ส่งเสริมหรือให้การสนับสนุน กลุ่มอาชีพต่าง ๆ เช่น กลุ่มเกษตรกร กลุ่มวิสาหกิจชุมชน กลุ่มแปรรูปการผลิต กลุ่มการท่องเที่ยว กลุ่มอาชีพใหม่ ฯลฯ ให้สามารถดำเนินการได้อย่างยั่งยืน และมีรายได้ต่อเนื่อง	โครงการ หรือ กิจกรรม	โครงการ หรือ กิจกรรม			เลือก	
6.3 จำนวนโครงการหรือกิจกรรมที่เทศบาลดำเนินการส่งเสริม หรือให้การสนับสนุน จัดให้มี ศูนย์แสดงสินค้าชุมชน ศูนย์จำหน่ายสินค้า ตลาดนัด ตลาดชุมชน ถนนคนเดิน ถนนวัฒนธรรม ตลาดน้ำ หรือตลาดเก่า	โครงการ หรือ กิจกรรม	โครงการ หรือ กิจกรรม			เลือก	
6.4 จำนวนโครงการหรือกิจกรรมที่เทศบาลดำเนินการ หรือให้การสนับสนุน ในการปรับปรุง ซ่อมแซม บำรุงรักษา และฟื้นฟูแหล่งท่องเที่ยวให้มีสภาพที่เหมาะสมต่อการท่องเที่ยว	โครงการ หรือ กิจกรรม	โครงการ หรือ กิจกรรม			เลือก	
6.5 จำนวนโครงการหรือกิจกรรมที่เทศบาลดำเนินการ หรือให้การสนับสนุน ในการกระตุ้นหรือส่งเสริมการท่องเที่ยว และการ ให้ความรู้เกี่ยวกับประวัติศาสตร์ความเป็นมาของแหล่งท่องเที่ยว	โครงการ หรือ กิจกรรม	โครงการ หรือ กิจกรรม			เลือก	
6.6 จำนวนช่องทางหรือแหล่งเผยแพร่ข้อมูลเกี่ยวกับการค้าปลีกฯ หรือ แนะนำในการขอใบอนุญาต จัดทะเบียนพาณิชย์ หรือการส่งเสริมการลงทุนในพื้นที่ ทั้งการค้าปลีกฯ หรือแนะนำที่สำนักงานเทศบาล โดยตรงหรือให้คำแนะนำผ่านทางสื่อออนไลน์ เช่น เว็บไซต์ หรือ เฟซบุ๊ก หรือผ่านช่องทางสื่อออนไลน์อื่น ๆ	โครงการ หรือ กิจกรรม	โครงการ หรือ กิจกรรม			เลือก	
6.7 จำนวนครั้งในการประเมินความพึงพอใจของประชาชนต่อการจัดการ สาธารณะด้านการส่งเสริมเศรษฐกิจชุมชน อาชีพ การท่องเที่ยว และการลงทุนของเทศบาล	ครั้ง				เลือก	

การให้บริการสาธารณะ แบบสอบถามที่ 2-6 เทศบาลตำบล ท่าช้าง

รายการข้อมูล		หน่วย	จำนวน	จำนวน	รูปแบบ	ไม่ได้ดำเนินการ	หมายเหตุ
รายการข้อมูล				งบประมาณ	พ.ศ. 2566	ในปีงบประมาณ พ.ศ.	
รายการข้อมูล				(บาท)			
ด้านที่ 7 การจัดการทรัพยากรธรรมชาติและสิ่งแวดล้อม							
7.1	จำนวนโครงการหรือกิจกรรมที่เทศบาลดำเนินการในการรณรงค์ประชาสัมพันธ์ การลดปริมาณขยะ หรือการคัดแยกขยะ	โครงการ หรือ กิจกรรม	1	5000	เทศบาล ดำเนิน ร่วมกับส่วนราชการ เทศบาล ดำเนินการเอง		
7.2	ปริมาณขยะมูลฝอยในพื้นที่เทศบาลที่ถูกกำจัดอย่างถูกสุขลักษณะ ตามกฎระเบียบ ขั้นตอนตามหลักวิชาการของกระทรวงสาธารณสุขหรือหน่วยงานอื่นที่เกี่ยวข้อง	ตัน	1200	685530	เทศบาล ทำ ร่วมกับ อปท. อื่น เทศบาล ดำเนิน ร่วมกับส่วนราชการ เทศบาล ดำเนินการเอง		
7.3	ปริมาณขยะอันตราย และขยะติดเชื้อในพื้นที่เทศบาลที่ถูกส่งต่อไปกำจัดอย่างถูกสุขลักษณะตามกฎหมาย ระเบียบ ขั้นตอนตามหลักวิชาการของกระทรวงสาธารณสุข หรือหน่วยงานอื่นที่เกี่ยวข้อง	ตัน	0.85	0	เทศบาล ทำ ร่วมกับ อปท. อื่น เทศบาล ดำเนิน ร่วมกับส่วนราชการ เทศบาล ดำเนินการเอง		
7.4	จำนวนโครงการหรือกิจกรรมที่เทศบาลดำเนินการส่งเสริมการปลูกต้นไม้ การอนุรักษ์ดูแลรักษาป่า ทรัพยากรชายฝั่งหรือการจัดการเกี่ยวกับปัญหาน้ำเน่าเสีย	โครงการ หรือ กิจกรรม	2	0	เทศบาล ดำเนิน ร่วมกับส่วนราชการ เทศบาล ดำเนินการเอง		
7.5	จำนวนโครงการหรือกิจกรรมของเทศบาลดำเนินการในการจัดอบรมหรือประชาสัมพันธ์ให้ความรู้แก่ประชาชนเกี่ยวกับการดูแลรักษาป่า ภัยจากไฟฟ้า การป้องกันไฟฟ้า การเผาในที่โล่ง ภัยจากการเผาในที่โล่ง หรือการทำแนวกันไฟฟ้า(เฉพาะเทศบาลตำบล)	โครงการ หรือ กิจกรรม	1	42000	เทศบาล ดำเนินการเอง		
7.6	จำนวนครั้งที่เทศบาลตำบลจัดส่งอาสาสมัครป้องกันไฟฟ้าเข้ารวมอบรมกับหน่วยงานที่เกี่ยวข้อง(เฉพาะเทศบาลตำบล)	ครั้ง	3	0	เทศบาล ดำเนิน ร่วมกับส่วนราชการ เทศบาล ดำเนิน ร่วมกับส่วนราชการ เทศบาล ดำเนินการเอง		
7.7	จำนวนโครงการหรือกิจกรรมที่เทศบาลดำเนินการในการรณรงค์ประชาสัมพันธ์ เพื่อป้องกันและลดค่าฝุ่น PM 2.5 และการลดมลพิษทางอากาศ	โครงการ หรือ กิจกรรม	1	5000	เทศบาล ดำเนิน ร่วมกับส่วนราชการ เทศบาล ดำเนิน ร่วมกับส่วนราชการ เทศบาล ดำเนินการเอง		
7.8	จำนวนครั้งในการวัดข้อมูลค่าเฉลี่ย 24 ชั่วโมง ของฝุ่นละอองขนาดเล็ก 2.5 ไมครอน (PM 2.5) ที่ผ่านเกณฑ์มาตรฐานของเทศบาล	ครั้ง			เทศบาล ดำเนิน ร่วมกับส่วนราชการ เทศบาล ดำเนิน ร่วมกับส่วนราชการ เทศบาล ดำเนินการเอง		
7.9	จำนวนครั้งที่เทศบาลนครได้ดำเนินการติดตามตรวจสอบโครงการหรือกิจกรรม หรือการดำเนินงานที่อาจมีผลกระทบต่อทรัพยากรธรรมชาติ คุณภาพสิ่งแวดล้อม สุขภาพ อนามัย คุณภาพชีวิต หรือส่วนได้เสียสำคัญอื่นใดของประชาชนหรือชุมชน หรือสิ่งแวดล้อม(เฉพาะเทศบาลนคร)	ครั้ง			เทศบาล ดำเนิน ร่วมกับส่วนราชการ เทศบาล ดำเนิน ร่วมกับส่วนราชการ เทศบาล ดำเนินการเอง		ไม่มีบริการสาธารณะ

เลือก

7.10 จำนวนโครงการหรือกิจกรรมที่เทศบาลตำบลดำเนินการในการรณรงค์การลดภาวะโลกร้อน และส่งเสริมการใช้พลังงานสะอาด	โครงการ หรือ กิจกรรม ครั้ง	1	10000	เทศบาล ดำเนินการเอง	เลือก
7.11 จำนวนครั้งในการประเมินความพึงพอใจของประชาชนต่อการจัดบริการสาธารณะด้านการจัดการทรัพยากรธรรมชาติและสิ่งแวดล้อมของเทศบาล					
ด้านที่ 8 การส่งเสริมศิลปะ วัฒนธรรม ภูมิปัญญาชาวบ้าน และโบราณสถาน					
8.1 จำนวนโครงการหรือกิจกรรม ที่ เทศบาล ตำบล ดำเนินการ หรือสนับสนุนในการส่งเสริม หรืออนุรักษ์ศิลปะ วัฒนธรรม ประเพณีท้องถิ่น หรือภูมิปัญญาชาวบ้าน	โครงการ หรือ กิจกรรม แหล่ง	2	78660	เทศบาล ดำเนินการเอง	
8.2 จำนวนแหล่งการเรียนรู้ในท้องถิ่นเกี่ยวกับศิลปะ วัฒนธรรม ประเพณี ภูมิปัญญาท้องถิ่น และโบราณสถาน ที่ เทศบาล ตำบล ดำเนินการ หรือให้การส่งเสริมสนับสนุน	ครั้ง	1	0	เทศบาล ดำเนินการเอง	
8.3 จำนวนครั้งในการประเมินความพึงพอใจของประชาชนต่อการจัดบริการสาธารณะ ด้านการส่งเสริมศิลปะ วัฒนธรรม ภูมิปัญญาชาวบ้านและโบราณสถานของเทศบาล	ครั้ง	1	0	เทศบาล ดำเนินการเอง	

สรุปรายงานการประเมินรายงานผลงานการประเมินเทศบาลตำบลท่าช้าง

รายงานผลประเมินการจัดบริการสาธารณะ						
บริการ สาธารณะ	เกณฑ์ชี้วัด	ค่าเป้าหมาย (%)	กรอบ การ ประเมิน (1)	การ จัดบริการ สาธารณะ (2)	(2) เทียบ กับ (1) %	ผลการประเมิน
ด้านที่ 1 โครงสร้างพื้นฐาน และ ด้านที่ 2 ผังเมือง						
1.ด้านโครงสร้างพื้นฐาน						
	1. ร้อยละของจำนวนถนนลาดยางใน ความรับผิดชอบทั้งหมดของ เทศบาล ที่ ได้รับการบำรุงรักษาให้อยู่ในสภาพที่ใช้ งานได้ปกติ	80	5000	50	1	การพัฒนาใน อนาคต
	2. ร้อยละของจำนวนถนนคอนกรีตใน ความรับผิดชอบทั้งหมดของ เทศบาล ที่ ได้รับการบำรุงรักษาให้อยู่ในสภาพที่ใช้ งานได้ปกติ	80	2000	200	10	การพัฒนาใน อนาคต
	3. ร้อยละของจำนวนจุดอันตรายที่เกิด อุบัติเหตุบ่อยครั้งทางการจราจรทางบก ในเขต เทศบาล ที่ได้รับการพัฒนา ปรับปรุง หรือแก้ไขให้ปลอดภัย	75	3	3	100	สูงกว่าค่า เป้าหมาย
	4. จำนวนครั้งที่เทศบาลดำเนินการจัด กิจกรรม ในการรณรงค์ประชาสัมพันธ์ เพื่อมุ่งลดการเกิดอุบัติเหตุบนท้องถนน	3	3	3	100	เท่ากับค่า เป้าหมาย
	5. ร้อยละของจำนวนสะพานคอนกรีตที่ ใช้สัญจรในเขตทางในความรับผิดชอบ ของเทศบาล ที่ได้รับการบำรุงรักษาให้ อยู่ในสภาพที่ใช้งานได้ปกติ (เฉพาะ เทศบาลนคร และเทศบาลเมือง)	90	0	-	-	ไม่มีบริการ สาธารณะ
	6. ร้อยละของจำนวนสัญญาณไฟจราจร ในความรับผิดชอบในเขตทางของ เทศบาล ที่ได้รับการบำรุงรักษาให้อยู่ใน สภาพที่ใช้งานได้ปกติ	100	0	-	-	ไม่มีบริการ สาธารณะ

	7. ร้อยละของจำนวนไฟส่องสว่างใน ความรับผิดชอบในเขตทางของ เทศบาล ที่ได้รับการบำรุงรักษาให้อยู่ในสภาพที่ใ้ งานได้ปกติ	100	200	200	100	เท่ากับค่า เป้าหมาย
	8. ร้อยละของจำนวนสายทางคลอง หรือ ลำธารสาธารณะ หรือแหล่งน้ำสาธารณะ หรือพื้นที่ พักน้ำ หรือแก้มลิง ในความ รับผิดชอบของเทศบาลที่ได้รับการดูแล รักษาให้น้ำสามารถไหลผ่านได้ไม่ติดขัด หรือให้อยู่ในสภาพที่ใช้งานได้ปกติ	90	0	-	-	ไม่มีบริการ สาธารณะ
	9. ร้อยละของจำนวนเครื่องสูบน้ำที่อยู่ ในความรับผิดชอบของเทศบาล ที่ได้รับ การบำรุงรักษาให้อยู่ในสภาพที่ใช้งานได้ ปกติ	95	0	-	-	ไม่มีบริการ สาธารณะ
	10. ร้อยละของจำนวนคลองส่งน้ำที่อยู่ ในความรับผิดชอบของเทศบาลตำบลที่ ได้รับการบำรุงรักษาให้อยู่ในสภาพที่ใ้ งานได้ปกติ(เฉพาะเทศบาลตำบล)	90	0	-	-	ไม่มีบริการ สาธารณะ
	11. ร้อยละของจำนวนระบบการผลิต น้ำประปาที่อยู่ในความรับผิดชอบของ เทศบาลตำบลที่ได้รับการบำรุงรักษาให้ อยู่ในสภาพที่ใช้งานได้ปกติ (เฉพาะ เทศบาลตำบล)	95	0	-	-	ไม่มีบริการ สาธารณะ
	12. จำนวนครั้งในการประเมินความพึง พอใจของประชาชนต่อการจัดบริการ สาธารณะ ด้านโครงสร้างพื้นฐานของ เทศบาล	1	1	8	800	สูงกว่าค่า เป้าหมาย
2. ด้านการผังเมือง						
	13. จำนวนผังเมืองที่เทศบาลได้มีการ จัดทำโดยเทศบาลดำเนินการเอง หรือ เทศบาลดำเนินการร่วมกับกรมโยธา ธิการและผังเมือง	1	1	1	100	เท่ากับค่า เป้าหมาย

<p>14. จำนวนครั้งในการส่งเสริมและสร้างการมีส่วนร่วมของประชาชนในการวางผังเมือง ผ่านกระบวนการรับฟังความคิดเห็นเห็นโดยเทศบาล ดำเนินการเอง หรือเทศบาลดำเนินการร่วมกับกรมโยธาธิการและผังเมือง</p>	1	1	-	-	<p>ไม่ได้ดำเนินการ ในงบประมาณ พ.ศ.2566</p>
<p>15. จำนวนครั้งในการให้ความรู้แก่ประชาชนเกี่ยวกับการควบคุมการใช้ประโยชน์ที่ดินให้เป็นไปตามผังเมือง โดยเทศบาลดำเนินการเอง หรือเทศบาลดำเนินการร่วมกับกรมโยธาธิการและผังเมือง</p>	1	1	8	800	<p>สูงกว่าค่า เป้าหมาย</p>
<p>16. ร้อยละของจำนวนอาคารสูง หรืออาคารที่มีความเสี่ยงและความล่อแหลมที่จะเกิดอุบัติเหตุที่อยู่ในเขตพื้นที่ของเทศบาล ที่ได้รับการรณรงค์ส่งเสริมและแก้ไขให้ถูกต้อง (เฉพาะเทศบาลนครและเทศบาลเมือง)</p>	90	0	-	-	<p>ไม่มีบริการ สาธารณะ</p>
<p>17. จำนวนครั้งในการส่งเสริมให้ความรู้แก่ประชาชนเกี่ยวกับการควบคุมอาคารและการรับมือกับความเสียหายต่าง ๆ ในอาคารสูงหรืออาคารที่มีความเสี่ยงภัยหรือในชุมชน เช่น การซ้อมหนีไฟ การซ้อมดับเพลิง แผ่นดินไหว โดยเทศบาลดำเนินการเอง หรือเทศบาลดำเนินการร่วมกับกรมโยธาธิการและผังเมือง</p>	2	2	8	400	<p>สูงกว่าค่า เป้าหมาย</p>
<p>18. จำนวนครั้งในการให้ความรู้ให้คำแนะนำ ปรีกษา แก่ประชาชน หรือผู้ประกอบการในการออกใบอนุญาตก่อสร้างอาคารให้ตรง กับข้อกำหนดของการใช้ประโยชน์ที่ดินในพื้นที่ โดยเทศบาลดำเนินการเอง หรือเทศบาลดำเนินการร่วมกับกรมโยธาธิการและผังเมือง</p>	1	1	8	800	<p>สูงกว่าค่า เป้าหมาย</p>

19. จำนวนครั้งในการจัดเก็บข้อมูลการประเมินผลผังเพื่อจัดทำรายงานการประเมินผลการเปลี่ยนแปลงสภาพการณ์และสิ่งแวดล้อม การใช้บังคับผังเมืองโดยเทศบาลดำเนินการเอง หรือเทศบาลดำเนินการร่วมกับกรมโยธาธิการและผังเมือง	1	1	8	800	สูงกว่าค่าเป้าหมาย
20. จำนวนครั้งในการประเมินความพึงพอใจของประชาชนต่อการจัดบริการสาธารณะ ด้านการผังเมืองของเทศบาล	1	1	8	800	สูงกว่าค่าเป้าหมาย

ด้านที่ 3 ด้านสาธารณสุข บริการทางสังคม และคุณภาพชีวิต

3. ด้านสาธารณสุข บริการทางสังคม และคุณภาพชีวิต

21. ร้อยละของจำนวนผู้สูงอายุที่มีปัญหาด้านสุขภาพหรือป่วยติดเตียงที่ได้รับการดูแล และมีการติดตามผล หรือการออกเยี่ยมบ้านให้คำแนะนำ ปรีกษา ปัญหาสุขภาพให้แก่ผู้สูงอายุจากเทศบาล	90	50	50	100	สูงกว่าค่าเป้าหมาย
22. จำนวนโครงการหรือกิจกรรมที่เทศบาลดำเนินการส่งเสริมสุขภาพผู้สูงอายุที่มีปัญหาเกี่ยวกับสุขภาพ หรือป่วยติดเตียง	2	2	1	50	การพัฒนาในอนาคต
23. ร้อยละของจำนวนผู้สูงอายุที่เป็นสมาชิกในชมรม สมาคม ศูนย์บริการทางสังคม หรือโรงเรียนผู้สูงอายุที่อยู่ในความรับผิดชอบของเทศบาลที่เข้าร่วมกิจกรรมต่าง ๆ ที่ชมรม สมาคม ศูนย์บริการทางสังคม หรือโรงเรียนผู้สูงอายุที่อยู่ในความรับผิดชอบของเทศบาล จัดขึ้น	60	0	-	-	ไม่มีบริการสาธารณะ
24. จำนวนโครงการหรือกิจกรรมที่เทศบาลดำเนินการ หรือให้การสนับสนุนในการจัดกิจกรรมนันทนาการต่าง ๆ หรือส่งเสริมการออกกำลังกายให้แก่ผู้สูงอายุ	2	2	-	-	ไม่ได้ดำเนินการในปีงบประมาณ พ.ศ.2566

25. จำนวนโครงการหรือกิจกรรมที่เทศบาลดำเนินการ หรือให้การสนับสนุนในการพัฒนาอาชีพและการส่งเสริมเพิ่มรายได้ให้แก่ผู้สูงอายุ	2	2	-	-	ไม่ได้ดำเนินการ ในปีงบประมาณ พ.ศ.2566
26. ร้อยละของจำนวนผู้สูงอายุที่ยากไร้ที่อยู่ในภาวะพึ่งพิงในพื้นที่เทศบาลที่ขอรับการช่วยเหลือจากเทศบาลและได้รับการดูแลช่วยเหลือจากเทศบาล หรือเทศบาลประสานงานส่งต่อหน่วยงานที่เกี่ยวข้องให้ดำเนินการสงเคราะห์ หรือฟื้นฟู หรือเทศบาลประสานงาน และสงเคราะห์ให้เข้าสู่สถานสงเคราะห์คนชรา	80	0	-	-	ไม่มีบริการ สาธารณะ
27. ร้อยละของจำนวนผู้พิการ ผู้ยากไร้ที่ด้อยโอกาสในพื้นที่เทศบาลที่ขอรับการช่วยเหลือจากเทศบาล และได้รับการช่วยเหลือสนับสนุนหรือประสานหน่วยงานส่งต่อหน่วยงาน ที่เกี่ยวข้องให้ดำเนินการช่วยเหลือสนับสนุนปัจจัยสื่ในการดำรงชีพ	100	26	1	3.85	การพัฒนาใน อนาคต
28. จำนวนโครงการหรือกิจกรรมที่เทศบาลดำเนินการในการส่งเสริมป้องกัน ควบคุมเฝ้าระวังป้องกันโรคประจำถิ่น การแพร่ระบาดของโรคติดต่อ รวมถึงการป้องกัน ควบคุมกลุ่มโรคไม่ติดต่อเรื้อรัง NCDs (Non-communicable diseases) เกี่ยวกับพฤติกรรมการใช้ชีวิต การรับประทานอาหาร ความเครียด เช่น โรคเบาหวาน โรคความดันสูง โรคไขมันในเลือดสูง เป็นต้น	2	2	1	50	การพัฒนาใน อนาคต
29. จำนวนโครงการหรือกิจกรรมที่เทศบาลดำเนินการเอง หรือร่วมดำเนินการกับส่วนราชการ ในการตรวจสุขภาพโภชนาการหรือสถานประกอบกิจการอาหารในพื้นที่	2	2	-	-	ไม่ได้ดำเนินการ ในปีงบประมาณ พ.ศ.2566

	30. ร้อยละของจำนวนสัตว์ในพื้นที่เทศบาลที่ได้รับการสำรวจ ขึ้นทะเบียน สัตว์ และฉีดวัคซีนป้องกันโรคพิษสุนัข บ้า หรือทำหมันตามโครงการสัตว์ปลอด โรคคนปลอดภัย จากโรคพิษสุนัขบ้า ที่ เทศบาลดำเนินการเอง หรือร่วม ดำเนินการกับส่วนราชการ	100	1500	1500	100	เท่ากับค่า เป้าหมาย
	31. จำนวนครั้งในการประเมินความพึง พอใจของประชาชนต่อการจัดบริการ สาธารณะ ด้านสาธารณสุข บริการทาง สังคม และคุณภาพชีวิตของเทศบาล	1	1	-	-	ไม่ได้ดำเนินการ ในปีงบประมาณ พ.ศ.2566

ด้านที่ 4 ด้านการศึกษา

ด้านที่ 4 การศึกษา

	32. ร้อยละของจำนวนศูนย์พัฒนาเด็ก เล็กในสังกัดเทศบาล ที่ผ่านการประเมิน มาตรฐานสถานพัฒนาเด็กปฐมวัย แห่งชาติ	100	1	1	100	เท่ากับค่า เป้าหมาย
	33. ร้อยละของจำนวนเด็กในศูนย์พัฒนา เด็กเล็ก และเด็กในโรงเรียนอนุบาล และ เด็กในโรงเรียนประถมศึกษาในสังกัด เทศบาล ที่ได้รับอาหารเสริม (นม) ครบถ้วน และเด็กนักเรียนในโรงเรียนใน สังกัดอื่นที่เทศบาลให้การสนับสนุนหรือ อุดหนุน	100	500	500	100	เท่ากับค่า เป้าหมาย
	34. ร้อยละของจำนวนเด็กในศูนย์พัฒนา เด็กเล็ก และเด็กในโรงเรียนอนุบาล และ เด็กในโรงเรียนประถมศึกษาในสังกัด เทศบาล ที่ได้รับอาหารกลางวันที่มี คุณค่าทางโภชนาการครบถ้วน และเด็ก นักเรียนในโรงเรียนในสังกัดอื่น ที่ เทศบาลให้การสนับสนุนหรืออุดหนุน	100	500	500	100	เท่ากับค่า เป้าหมาย

35. ร้อยละของจำนวนเด็กด้อยโอกาส เด็กพิการที่ได้รับการสนับสนุนด้าน การศึกษา หรือด้านการเงิน หรือวัสดุ อุปกรณ์จากเทศบาล	100	0	-	-	ไม่มีบริการ สาธารณะ
36. จำนวนโครงการหรือกิจกรรมที่ เทศบาลดำเนินการ หรือให้การสนับสนุน ในการส่งเสริมอาชีพ หรือวิชาชีพ ให้แก่นักเรียนในโรงเรียน ในสังกัดเทศบาล รวมถึงนักเรียนในโรงเรียน ในสังกัดอื่นที่ เทศบาลให้การสนับสนุนหรืออุดหนุน	2	2	-	-	ไม่ได้ดำเนินการ ในปีงบประมาณ พ.ศ.2566
37. จำนวนโครงการหรือกิจกรรมที่ เทศบาลดำเนินการ หรือให้การ สนับสนุน ในการส่งเสริมการเรียนรู้ เกี่ยวกับเทคโนโลยี วิทยาศาสตร์ ทักษะ คอมพิวเตอร์ หรือการรู้เท่าทันโลกดิจิทัล ให้แก่นักเรียนในโรงเรียน ในสังกัด เทศบาล รวมถึงนักเรียนในโรงเรียน ใน สังกัดอื่นที่เทศบาลให้การสนับสนุนหรือ อุดหนุน	2	2	-	-	ไม่ได้ดำเนินการ ในปีงบประมาณ พ.ศ.2566
38. ร้อยละของจำนวนโรงเรียนในสังกัด เทศบาลที่จัดการเรียนการสอนในระบบ สองภาษาหรือหลักสูตรสองภาษา	100	0	-	-	ไม่มีบริการ สาธารณะ
39. จำนวนโครงการหรือกิจกรรมที่ เทศบาลดำเนินการ หรือให้การสนับสนุน ในการส่งเสริมการสอนภาษาต่างประเทศ ให้แก่นักเรียนในโรงเรียนในสังกัดของ เทศบาล รวมถึงนักเรียนในโรงเรียนใน สังกัดอื่นที่เทศบาล ให้การสนับสนุนหรือ อุดหนุน	2	2	-	-	ไม่ได้ดำเนินการ ในปีงบประมาณ พ.ศ.2566
40. จำนวนครั้งในการประเมินความพึง พอใจของประชาชนต่อการจัดบริการ สาธารณะ ด้านการศึกษาของเทศบาล	1	1	2	200	สูงกว่าค่า เป้าหมาย

ด้านที่ 5 ด้านการจัดระเบียบชุมชนและการรักษาความสงบปลอดภัย

ด้านที่ 5 การจัดระเบียบชุมชนและการรักษาความสงบปลอดภัย

41. จำนวนแผนป้องกันและบรรเทาสาธารณภัยประเภทสำคัญที่เกิดขึ้นในพื้นที่ที่เทศบาลได้ดำเนินการ	2	2	1	50	การพัฒนาในอนาคต
42. ร้อยละของจำนวนอาสาสมัครป้องกันภัยฝ่ายพลเรือน (อปพร.) ที่เทศบาลสนับสนุนจัดตั้งขึ้น รวมทั้งจำนวนอาสาสมัครป้องกัน สาธารณภัยของมูลนิธิ สมาคม สมาชิกรวม หรืออื่น ๆ ที่ตั้งขึ้นถูกต้องตามกฎหมายในเขตพื้นที่	2	5032	-	-	ไม่ได้ดำเนินการในปีงบประมาณ พ.ศ.2566
43. ร้อยละของจำนวนกล้องโทรทัศน์วงจรปิด (CCTV) ด้านความปลอดภัยของเทศบาลที่ติดตั้งในพื้นที่สาธารณะที่ชำรุดเสียหายและสามารถซ่อมแซมให้ใช้งานได้ปกติ 24 ชั่วโมง	100	9	-	-	ไม่ได้ดำเนินการในปีงบประมาณ พ.ศ.2566
44. จำนวนศูนย์หรือช่องทางการรับเรื่องราวร้องทุกข์ต่าง ๆ เช่น ศูนย์ไกล่เกลี่ยข้อพิพาท ศูนย์ยุติธรรมชุมชน ศูนย์บริการประชาชน ศูนย์ดำรงธรรม ศูนย์ one stop service ศูนย์ส่งเสริมการมีส่วนร่วมของประชาชน หรือจากช่องทางสื่อออนไลน์อื่น ๆ ที่เทศบาลจัดให้มีหรือดำเนินการ	2	2	1	50	การพัฒนาในอนาคต
45. ร้อยละของจำนวนเรื่องราวร้องทุกข์ต่าง ๆ ของประชาชน จากศูนย์รับเรื่องราวร้องทุกข์ ศูนย์ไกล่เกลี่ยข้อพิพาท ศูนย์ยุติธรรมชุมชน ศูนย์บริการประชาชน ศูนย์ดำรงธรรม ศูนย์ one stop service ศูนย์ส่งเสริมการมีส่วนร่วมของประชาชน หรือจากช่องทางสื่อออนไลน์อื่น ๆ ที่ส่งให้เทศบาลดำเนินการ และได้รับการแก้ไขปัญหา หรือได้รับการให้ความช่วยเหลือจากเทศบาล หรือเทศบาลประสานงานส่งต่อหน่วยงานที่เกี่ยวข้องดำเนินการต่อไป	100	0	-	-	ไม่มีบริการสาธารณะ

	46. จำนวนครั้งในการประเมินความพึงพอใจของประชาชนต่อการจัดบริการสาธารณะ ด้านการจัดระเบียบชุมชน และการรักษาความสงบปลอดภัยของเทศบาล	1	1	-	-	ไม่ได้ดำเนินการ ในปีงบประมาณ พ.ศ.2566
ด้านที่ 6 ด้านการส่งเสริมเศรษฐกิจชุมชน อาชีพ การท่องเที่ยว และการลงทุน						
ด้านที่ 6 การส่งเสริมเศรษฐกิจชุมชน อาชีพ การท่องเที่ยว และการลงทุน						
	47. ร้อยละของจำนวนกลุ่มอาชีพต่าง ๆ เช่น กลุ่มเกษตรกร กลุ่มวิสาหกิจชุมชน กลุ่มแปรรูป การผลิต กลุ่มการท่องเที่ยว กลุ่มอาชีพใหม่ ฯลฯ ที่เทศบาล ดำเนินการส่งเสริม หรือให้การสนับสนุน ให้สามารถดำเนินการได้อย่างยั่งยืน และมีรายได้ต่อเนื่อง	90	4	-	-	ไม่ได้ดำเนินการ ในปีงบประมาณ พ.ศ.2566
	48. จำนวนโครงการหรือกิจกรรมที่เทศบาลดำเนินการส่งเสริม หรือให้การสนับสนุน กลุ่มอาชีพต่าง ๆ เช่น กลุ่มเกษตรกร กลุ่มวิสาหกิจชุมชน กลุ่มแปรรูปการผลิต กลุ่มการท่องเที่ยว กลุ่มอาชีพใหม่ ฯลฯ ให้สามารถดำเนินการได้อย่างยั่งยืน และมีรายได้ต่อเนื่อง	2	2	-	-	ไม่ได้ดำเนินการ ในปีงบประมาณ พ.ศ.2566
	49. จำนวนโครงการหรือกิจกรรมที่เทศบาลดำเนินการส่งเสริม หรือให้การสนับสนุนจัดให้มีศูนย์แสดงสินค้าชุมชน ศูนย์จำหน่ายสินค้า ตลาดนัด ตลาดชุมชน ถนนคนเดิน ถนนวัฒนธรรม ตลาดน้ำ หรือตลาดเก่า	2	2	-	-	ไม่ได้ดำเนินการ ในปีงบประมาณ พ.ศ.2566
	50. จำนวนโครงการหรือกิจกรรมที่เทศบาลดำเนินการ หรือให้การสนับสนุนในการปรับปรุง ซ่อมแซม บำรุงรักษา และฟื้นฟูแหล่งท่องเที่ยวให้มีสภาพที่เหมาะสมต่อการท่องเที่ยว	2	2	-	-	ไม่ได้ดำเนินการ ในปีงบประมาณ พ.ศ.2566

51. จำนวนโครงการหรือกิจกรรมที่เทศบาลดำเนินการ หรือให้การสนับสนุน ในการกระตุ้น หรือส่งเสริมการท่องเที่ยว และการให้ความรู้เกี่ยวกับประวัติความเป็นมาของแหล่งท่องเที่ยว	2	2	-	-	ไม่ได้ดำเนินการ ในปีงบประมาณ พ.ศ.2566
52. จำนวนช่องทางหรือแหล่งเผยแพร่ข้อมูลเกี่ยวกับการให้คำปรึกษา หรือแนะนำในการขอใบอนุญาต จดทะเบียนพาณิชย์ หรือการส่งเสริมการลงทุนในพื้นที่ ทั้งการให้คำปรึกษา หรือแนะนำที่สำนักงานเทศบาลโดยตรง หรือให้คำแนะนำผ่านช่องทางสื่อออนไลน์ เช่น เว็บไซต์ หรือเฟซบุ๊ก หรือผ่านช่องทางสื่อออนไลน์อื่น ๆ	2	2	-	-	ไม่ได้ดำเนินการ ในปีงบประมาณ พ.ศ.2566
53. จำนวนครั้งในการประเมินความพึงพอใจของประชาชนต่อการจัดบริการสาธารณะ ด้านการส่งเสริมเศรษฐกิจชุมชน อาชีพ การท่องเที่ยว และการลงทุนของเทศบาล	1	1	-	-	ไม่ได้ดำเนินการ ในปีงบประมาณ พ.ศ.2566

ด้านที่ 7 ด้านการจัดการทรัพยากรธรรมชาติและสิ่งแวดล้อม และ ด้านที่ 8 ด้านการส่งเสริมศิลปะ วัฒนธรรม ภูมิปัญญาชาวบ้าน และโบราณสถาน

ด้านที่ 7 การจัดการทรัพยากรธรรมชาติและสิ่งแวดล้อม

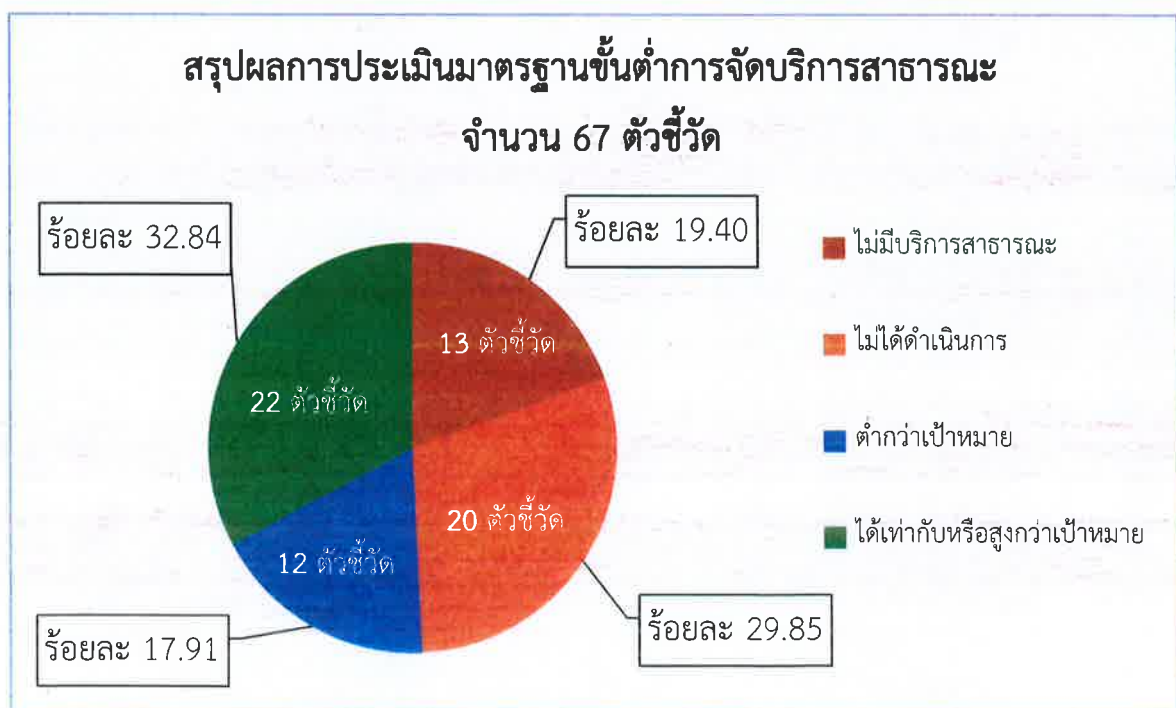
54. จำนวนโครงการหรือกิจกรรมที่เทศบาลดำเนินการในการรณรงค์ประชาสัมพันธ์ การลดปริมาณขยะ หรือการคัดแยกขยะ	2	2	1	50	การพัฒนาใน อนาคต
55. ร้อยละของปริมาณขยะมูลฝอยในพื้นที่เทศบาลที่ถูกกำจัดอย่างถูกสุขลักษณะ ตามกฎ ระเบียบ ขั้นตอนตามหลักวิชาการของกระทรวงสาธารณสุขหรือหน่วยงานอื่นที่เกี่ยวข้อง	95	1200	1200	100	สูงกว่าค่า เป้าหมาย
56. ร้อยละของปริมาณขยะอันตราย และขยะติดเชื้อในพื้นที่เทศบาลที่ถูกส่งต่อไปกำจัด อย่างถูกสุขลักษณะ	95	0.85	0.85	100	สูงกว่าค่า เป้าหมาย

57. จำนวนโครงการหรือกิจกรรมที่เทศบาลดำเนินการในการส่งเสริมการปลูกต้นไม้ การอนุรักษ์ดูแลรักษาป่า ทรัพยากรชายฝั่งหรือการจัดการเกี่ยวกับปัญหาน้ำเน่าเสีย	2	2	2	100	เท่ากับค่าเป้าหมาย
58. จำนวนโครงการหรือกิจกรรมของเทศบาลตำบลดำเนินการในการจัดอบรมหรือประชาสัมพันธ์ให้ความรู้แก่ประชาชนเกี่ยวกับการดูแลรักษาป่า ภัยจากไฟป่า การป้องกันไฟป่า การเผาในที่โล่ง ภัยจากการเผาในที่โล่ง หรือการทำแนวกันไฟป่า (เฉพาะเทศบาลตำบล)	2	2	1	50	การพัฒนาในอนาคต
59. จำนวนครั้งที่เทศบาลตำบลจัดส่งอาสาสมัครป้องกันไฟป่าเข้าร่วมอบรมกับหน่วยงานที่เกี่ยวข้อง(เฉพาะเทศบาลตำบล)	1	1	3	300	สูงกว่าค่าเป้าหมาย
60. จำนวนโครงการหรือกิจกรรมที่เทศบาลดำเนินการในการรณรงค์ประชาสัมพันธ์ เพื่อป้องกันและลดค่าฝุ่น PM 2.5 และการลดมลพิษทางอากาศ	2	2	1	50	การพัฒนาในอนาคต
61. ร้อยละของจำนวนข้อมูลค่าเฉลี่ย 24 ชั่วโมง ของฝุ่นละอองขนาดไม่เกิน 2.5 ไมครอน (PM 2.5) ที่ผ่านเกณฑ์มาตรฐานของเทศบาล	100	0	-	-	ไม่มีบริการสาธารณะ
62. จำนวนครั้งที่เทศบาลนครได้ดำเนินการติดตามตรวจสอบโครงการหรือกิจการ หรือการดำเนินการที่อาจมีผลกระทบต่อทรัพยากรธรรมชาติ คุณภาพสิ่งแวดล้อม สุขภาพ อนามัย คุณภาพชีวิต หรือส่วนได้เสียสำคัญอื่นใดของประชาชนหรือชุมชนหรือสิ่งแวดล้อม (เฉพาะเทศบาลนคร)	1	1	-	-	ไม่ได้ดำเนินการในปีงบประมาณ พ.ศ.2566
63. จำนวนโครงการหรือกิจกรรมที่เทศบาลดำเนินการในการรณรงค์การลดภาวะโลกร้อนและส่งเสริมการใช้พลังงานสะอาด	1	1	1	100	เท่ากับค่าเป้าหมาย

	64. จำนวนครั้งในการประเมินความพึงพอใจของประชาชนต่อการจัดบริการสาธารณสุข ด้านการจัดการทรัพยากรธรรมชาติและสิ่งแวดล้อมของเทศบาล	1	1	-	-	ไม่ได้ดำเนินการ ในปีงบประมาณ พ.ศ.2566
ด้านที่ 8 การส่งเสริมศิลปะ วัฒนธรรม ภูมิปัญญาชาวบ้าน และโบราณสถาน						
	65. จำนวนโครงการหรือกิจกรรมที่เทศบาลดำเนินการ หรือสนับสนุนในการส่งเสริม หรืออนุรักษ์ศิลปะ วัฒนธรรม ประเพณีท้องถิ่นหรือภูมิปัญญาชาวบ้าน	3	3	2	66.67	การพัฒนาในอนาคต
	66. จำนวนแหล่งการเรียนรู้ในท้องถิ่นในชุมชน เกี่ยวกับศิลปะ วัฒนธรรม ประเพณี ภูมิปัญญาท้องถิ่น และโบราณสถานที่เทศบาล ดำเนินการ หรือให้การส่งเสริมสนับสนุน	2	2	1	50	การพัฒนาในอนาคต
	67. จำนวนครั้งในการประเมินความพึงพอใจของประชาชนต่อการจัดบริการสาธารณสุข ด้านการส่งเสริมศิลปะ วัฒนธรรม ภูมิปัญญาชาวบ้าน และโบราณสถานของเทศบาล	1	1	1	100	เท่ากับค่าเป้าหมาย

สรุปผลการประเมินมาตรฐานขั้นต่ำการจัดบริการสาธารณสุข

จำนวน 67 ตำบล



ภาคผนวก



คำสั่งเทศบาลตำบลท่าช้าง

ที่ ๖๖๕/๒๕๖๗

เรื่อง แต่งตั้งคณะกรรมการติดตามการดำเนินงานตามคู่มือมาตรฐานการจัดบริการสาธารณสุข
เทศบาลตำบลท่าช้าง อำเภอเฉลิมพระเกียรติ จังหวัดนครราชสีมา

ด้วยกรมส่งเสริมการปกครองท้องถิ่น กำหนดให้มาการติดตามการดำเนินงานตามคู่มือมาตรฐานการจัดบริการสาธารณสุขขององค์กรปกครองส่วนท้องถิ่น โดยมีวัตถุประสงค์เพื่อให้คำปรึกษาแนะนำ แก้ไขปัญหา อุปสรรค ให้แก่องค์กรปกครองส่วนท้องถิ่นในการดำเนินการตามคู่มือมาตรฐานการจัดบริการสาธารณสุขขององค์กรปกครองส่วนท้องถิ่น และเพื่อให้การปฏิบัติงานการจัดบริการสาธารณสุขแก่ประชาชนในพื้นที่เป็นไปอย่างมีประสิทธิภาพ

เพื่อให้การติดตามการดำเนินงานตามคู่มือมาตรฐานการจัดบริการสาธารณสุขของเทศบาลตำบลท่าช้างเป็นไปด้วยความเรียบร้อย จึงแต่งตั้งคณะกรรมการติดตามการดำเนินงานตามคู่มือมาตรฐานการจัดบริการสาธารณสุขของเทศบาลตำบลท่าช้าง โดยมีองค์ประกอบและอำนาจหน้าที่ ดังต่อไปนี้

- | | | |
|---|------------------------------|----------------------|
| ๑. นายราชัน เศวตอมรกุล | นายกเทศมนตรีตำบลท่าช้าง | ประธานคณะกรรมการ |
| ๒. นายกิตติศักดิ์ กาญจนพรประภา | ปลัดเทศบาลตำบลท่าช้าง | คณะกรรมการ |
| ๓. นายยศวิศ บุญหลัง | ผู้อำนวยการกองช่าง | คณะกรรมการ |
| รับผิดชอบด้านโครงสร้างพื้นฐาน | | |
| ๔. นายเกริก สอนรอด | วิศกรโยธา | คณะกรรมการ |
| รับผิดชอบด้านการผังเมือง | | |
| ๕. นายรัชศักดิ์ เว็ดสูงเนิน | ผู้อำนวยการกองสวัสดิการสังคม | คณะกรรมการ |
| รับผิดชอบงานด้านสาธารณสุข บริการสังคม และคุณภาพชีวิต | | |
| ๖. นางสาวจิราภรณ์ ห่านคำวงษ์ | ครูผู้ช่วย | คณะกรรมการ |
| รับผิดชอบงานด้านการศึกษา | | |
| ๗. นางสาวปาณิตา ปานมน | หัวหน้าฝ่ายปกครอง | คณะกรรมการ |
| รับผิดชอบงานด้านการจัดระเบียบชุมชน และรักษาความสงบเรียบร้อย | | |
| ๘. นายวิษพลประสิทธิ์ ก้อนแก้ว | หัวหน้าฝ่ายพัฒนาชุมชน | คณะกรรมการ |
| รับผิดชอบงานด้านการส่งเสริมเศรษฐกิจชุมชน อาชีพ การท่องเที่ยว และการลงทุน | | |
| ๙. นางสาวญาติกา ยิ้มทองกลาง | นักพัฒนาชุมชน | คณะกรรมการ |
| รับผิดชอบงานด้านการจัดการทรัพยากรธรรมชาติและสิ่งแวดล้อม | | |
| ๑๐. นายทรัพย์มงคล ธนาวุฒิพรกุล | นักประชาสัมพันธ์ | คณะกรรมการ |
| รับผิดชอบงานงานด้านการส่งเสริมศิลปะ วัฒนธรรม ภูมิปัญญาชาวบ้าน และโบราณสถาน | | |
| ๑๑. นายนันท์พัทธ์ พาพุทธา | นักวิเคราะห์นโยบายและแผน | เลขานุการ/คณะกรรมการ |
| รับผิดชอบบันทึกข้อมูลในระบบประเมินผลมาตรฐานขั้นต่ำการจัดบริการสาธารณสุขของ อปท. | | |

/ให้คณะกรรมการ...

ให้คณะกรรมการ มีอำนาจหน้าที่ ดังต่อไปนี้

๑. ให้คำปรึกษา แนะนำ แก้ปัญหา อุปสรรคการดำเนินงานตามคู่มือมาตรฐานการจัดบริการสาธารณสุขของเทศบาลตำบลท่าช้าง

๒. ติดตามการดำเนินงานตามประเด็นการติดตามที่กำหนดในแต่ละมาตรฐานการจัดบริการสาธารณสุขของเทศบาลตำบลท่าช้าง

๓. วิเคราะห์ และประเมินผลการดำเนินงานตามมาตรฐานบริการสาธารณสุขของเทศบาลตำบลท่าช้าง

๔. จัดทำสรุปผลการดำเนินงานตามมาตรฐานการจัดบริการสาธารณสุขของเทศบาลตำบลท่าช้าง

๕. ปฏิบัติหน้าที่อื่น ๆ ตามที่ได้รับมอบหมาย

ทั้งนี้ ตั้งแต่บัดนี้เป็นต้นไป

สั่ง ณ วันที่ ๑๕ พฤษภาคม พ.ศ.๒๕๖๗



(นายราชัน เศวตอมรกุล)
นายกเทศมนตรีตำบลท่าช้าง



ประกาศเทศบาลตำบลท่าช้าง
เรื่อง รายงานผลการดำเนินการประเมินตนเอง
ตามเกณฑ์ชี้วัดการประเมินมาตรฐานขั้นต่ำการจัดบริการสาธารณสุขของเทศบาล ประจำปี พ.ศ. ๒๕๖๗

ตามที่คณะกรรมการการกระจายอำนาจให้แก่องค์กรปกครองส่วนท้องถิ่น (ก.ก.ถ.) ได้มีมติให้สำนักงานคณะกรรมการการกระจายอำนาจให้แก่องค์กรปกครองส่วนท้องถิ่น ดำเนินการประเมินมาตรฐานขั้นต่ำการจัดบริการสาธารณสุขของเทศบาล ประจำปี พ.ศ. ๒๕๖๗ บันทึกข้อมูลในระบบประเมินผลมาตรฐานขั้นต่ำการจัดบริการสาธารณสุข อปท. แบบออนไลน์ ระหว่าง มิถุนายน – กรกฎาคม ๒๕๖๗ ทางเว็บไซต์สำนักงานคณะกรรมการการกระจายอำนาจให้แก่องค์กรปกครองส่วนท้องถิ่น (สำนักงาน ก.ก.ถ.) www.odloc.go.th ซึ่งผลการประเมินดังกล่าว จะได้นำเสนอ สำนักงาน ก.ก.ถ. ใช้เป็นข้อมูลในการพัฒนาคุณภาพการจัดบริการสาธารณสุขขององค์กรปกครองส่วนท้องถิ่น ต่อไป

บัดนี้ เทศบาลตำบลท่าช้าง ได้ดำเนินการรวบรวมข้อมูลตามแบบประเมินมาตรฐานขั้นต่ำการจัดบริการสาธารณสุขเทศบาล ประจำปี พ.ศ. ๒๕๖๗ บันทึกข้อมูลลงในระบบการประเมินมาตรฐานขั้นต่ำการจัดบริการสาธารณสุขขององค์กรปกครองส่วนท้องถิ่น (อปท.) เสร็จเรียบร้อยแล้ว จึงขอประกาศผลการประเมินตนเองตามเกณฑ์ชี้วัดการประเมินมาตรฐานขั้นต่ำการจัดบริการสาธารณสุขของเทศบาล ประจำปี พ.ศ. ๒๕๖๗ โดยรายละเอียดตามเอกสารแนบท้ายประกาศนี้

จึงประกาศให้ทราบโดยทั่วกัน

ประกาศ ณ วันที่ ๑๓ สิงหาคม พ.ศ. ๒๕๖๗

(นายราชนัน เศรษฐอมรกุล)
นายกเทศมนตรีตำบลท่าช้าง