



ประกาศเทศบาลตำบลท่าช้าง

เรื่อง ประกาศใช้แผนบริหารจัดการความเสี่ยงของเทศบาลตำบลท่าช้าง ประจำปีงบประมาณ พ.ศ. ๒๕๖๗

ตามที่พระราชบัญญัติวินัยการเงินการคลังของรัฐ พ.ศ. ๒๕๖๑ มาตรา ๗๙ บัญญัติให้หน่วยงานของรัฐจัดให้มีการตรวจสอบภายใน การควบคุมภายใน และการบริหารจัดการความเสี่ยง โดยให้ถือปฏิบัติตามมาตรฐานและหลักเกณฑ์ที่กระทรวงการคลังกำหนด นั้น

บัดนี้ คณะทำงานบริหารจัดการความเสี่ยงของเทศบาลตำบลท่าช้าง ได้เสนอแผนบริหารจัดการความเสี่ยงของเทศบาลตำบลท่าช้าง ประจำปีงบประมาณ พ.ศ. ๒๕๖๗ และนายกเทศมนตรีตำบลท่าช้างได้ลงนามอนุมัติแผนการบริหารจัดการความเสี่ยงของเทศบาลตำบลท่าช้าง ประจำปีงบประมาณ พ.ศ. ๒๕๖๗ เรียบร้อยแล้ว

จึงประกาศมาให้ทราบโดยทั่วกัน

ประกาศ ณ วันที่ ๑๙ มกราคม พ.ศ. ๒๕๖๗

(นายราชัน เศวตอมรกุล)
นายกเทศมนตรีตำบลท่าช้าง



ประกาศเทศบาลตำบลท่าช้าง

เรื่อง นโยบายบริหารจัดการความเสี่ยง ประจำปีงบประมาณ พ.ศ. ๒๕๖๗ ของเทศบาลตำบลท่าช้าง

ด้วยเทศบาลตำบลท่าช้าง ได้ดำเนินการจัดทำแผนการบริหารจัดการความเสี่ยง โดยถือปฏิบัติ ตามหลักเกณฑ์กระทรวงการคลังว่าด้วยมาตรฐานและหลักเกณฑ์การปฏิบัติการบริหารจัดการความเสี่ยง สำหรับหน่วยงานของรัฐ พ.ศ. ๒๕๖๒ ข้อ ๕ โดยมีวัตถุประสงค์เพื่อให้หน่วยงานของรัฐจัดให้มีการบริหารจัดการความเสี่ยงเป็นไปตามบทบัญญัติแห่งพระราชบัญญัติวินัยการเงิน การคลังของรัฐ พ.ศ. ๒๕๖๑ มาตรา ๗๙ ซึ่งบัญญัติให้หน่วยงานของรัฐจัดให้มีการบริการจัดการความเสี่ยง โดยให้ถือปฏิบัติตามมาตรฐาน และหลักเกณฑ์ที่กระทรวงการคลังกำหนด

เพื่อให้การปฏิบัติราชการของเทศบาลตำบลท่าช้าง บรรลุวัตถุประสงค์ของการจัดทำแผน บริหารจัดการความเสี่ยง ในด้านประสิทธิภาพและประสิทธิผลของการดำเนินงานและเพื่อให้มีระบบในการ บริหารจัดการความเสี่ยงอย่างเป็นรูปธรรม ลดปัจจัยเสี่ยงที่จะเป็นผลกระทบต่อความสำเร็จขององค์กรให้อยู่ใน ระดับที่ยอมรับได้ จึงกำหนดนโยบายการบริหารจัดการความเสี่ยง ดังนี้

๑. กำหนดให้การบริหารจัดการความเสี่ยงเป็นความรับผิดชอบของพนักงานทุกระดับชั้น ต้องดำเนินการบริหารจัดการความเสี่ยง โดยให้การดำเนินการบริหารจัดการความเสี่ยงเป็นส่วนหนึ่งของการ ปฏิบัติงานปกติ

๒. กำหนดให้ทุกส่วนราชการ มีหน้าที่ความรับผิดชอบประเมินความเสี่ยง กำหนดตัวชี้วัด ความเสี่ยง กลยุทธ์ที่ใช้จัดการกับความเสี่ยง และแนวทางการป้องกันและบรรเทาความเสี่ยงหรือความสูญเสียที่ อาจเกิดขึ้นในการบริหารจัดการความเสี่ยง โดยใช้มาตรฐานการบริหารจัดการความเสี่ยงสำหรับหน่วยงาน ของรัฐ ให้ผู้รับผิดชอบจัดทำแผนบริหารจัดการความเสี่ยงเพื่อให้บรรลุวัตถุประสงค์ของหน่วยงานของรัฐ และ ให้ผู้รับผิดชอบของหน่วยงานของรัฐ จัดทำรายงานผลการบริหารความเสี่ยง พร้อมทั้งเสนอให้หัวหน้าหน่วยงาน ของรัฐหรือผู้กำกับดูแลแล้วแต่กรณี พิจารณาน้อยปีละ ๑ ครั้ง

๓. ให้มีการติดตามประเมินผลและรายงานผลการบริหารจัดการความเสี่ยงรวมทั้งมีการ ทบทวนปรับปรุงอย่างสม่ำเสมอ

๔. เมื่อพบเห็นหรือรับทราบความเสี่ยงที่อาจจะมีผลกระทบต่อองค์กร จะต้องรายงานความ เสี่ยงนั้นให้ผู้ที่เกี่ยวข้องรับทราบทันที และให้มีการนำเทคโนโลยีมาใช้ในการบริหารจัดการความเสี่ยงด้วย

ทั้งนี้ ตั้งแต่บัดนี้เป็นต้นไป

ประกาศ ณ วันที่ ๑๙ มกราคม พ.ศ. ๒๕๖๗

(นายราชัน เศวตอมรกุล)
นายกเทศมนตรีตำบลท่าช้าง



แผนบริหารจัดการความเสี่ยง ประจำปีงบประมาณ พ.ศ. ๒๕๖๗

เทศบาลตำบลท่าช้าง
อำเภอเฉลิมพระเกียรติ จังหวัดนครราชสีมา

เทศบาลตำบลท่าช้าง

๐๔๔-๓๒๑๔๒๒

www.thachangkorat.go.th

คำนำ

ด้วยพระราชบัญญัติวินัยการเงินการคลังของรัฐ พ.ศ. ๒๕๖๑ มีผลบังคับใช้เมื่อวันที่ ๒๐ เมษายน ๒๕๖๑ โดยมาตรา ๗๙ บัญญัติให้หน่วยงานของรัฐจัดให้มีการตรวจสอบภายใน การควบคุมภายใน และการบริหารจัดการความเสี่ยง โดยให้ถือปฏิบัติตามมาตราฐานและหลักเกณฑ์ที่กระทรวงการคลังกำหนด และกระทรวงการคลังได้กำหนดหลักเกณฑ์กระทรวงการคลังว่าด้วยมาตรฐานและหลักเกณฑ์ปฏิบัติการบริหารสำหรับหน่วยงานของรัฐ พ.ศ. ๒๕๖๒ มีผลบังคับใช้ตั้งแต่วันที่ ๑ ตุลาคม ๒๕๖๒ โดยองค์กรปกครองส่วนท้องถิ่นถือเป็นหน่วยงานของรัฐ ตามหลักเกณฑ์นี้

เทศบาลตำบลท่าช้าง จึงได้จัดทำแผนการบริหารจัดการความเสี่ยง ประจำปีงบประมาณ พ.ศ.๒๕๖๗ เพื่อใช้เป็นกรอบหรือแนวทางพื้นฐานในการติดตามประเมินผล รวมทั้งการรายงานผลเกี่ยวกับการบริหารจัดการความเสี่ยง อันจะทำให้เกิดความเชื่อมั่นอย่างสมเหตุสมผลต่อผู้ที่เกี่ยวข้องทุกฝ่ายและการบริหารงานของเทศบาลตำบลท่าช้างสามารถบรรลุตามวัตถุประสงค์ที่กำหนดไว้อย่างมีประสิทธิภาพ

เทศบาลตำบลท่าช้าง

มกราคม ๒๕๖๗

สารบัญ

เรื่อง		หน้า
ส่วนที่ ๑	ข้อมูลพื้นฐานเทศบาลตำบลท่าช้าง ประจำปีงบประมาณ พ.ศ. ๒๕๖๗	
	๑.๑ ประวัติความเป็นมา	๑
	๑.๒ วิสัยทัศน์/พันธกิจ	๓
	๑.๓ สภาพและข้อมูลพื้นฐาน,เศรษฐกิจ,สภาพสังคม	๘
	๑.๔ โครงสร้างองค์กร	๑๕
	๑.๕ อำนาจหน้าที่	๑๖
ส่วนที่ ๒	การบริหารจัดการความเสี่ยง	
	๒.๑ บทนำ	๒๒
	๒.๒ วัตถุประสงค์	๒๒
	๒.๓ เป้าหมาย	๒๒
	๒.๔ นโยบายการบริหารจัดการความเสี่ยง	๒๒
	๒.๕ นิยามความเสี่ยง	๒๓
ส่วนที่ ๓	แนวทางการบริหารจัดการความเสี่ยงของเทศบาลตำบลท่าช้าง ประจำปีงบประมาณ พ.ศ. ๒๕๖๗	
	๓.๑ แนวทางการบริหารจัดการความเสี่ยง	๒๕
	๓.๒ คณะทำงานบริหารจัดการความเสี่ยง	๒๕
ส่วนที่ ๔	การบริหารจัดการความเสี่ยงของเทศบาลตำบลท่าช้าง ประจำปีงบประมาณ พ.ศ. ๒๕๖๗	
	๔.๑ การระบุความเสี่ยง	๒๗
	๔.๒ การประเมินความเสี่ยง	๒๘
	๔.๓ ตารางกำหนดขอบเขตความรับผิดชอบตามประเด็นยุทธศาสตร์/ เทศบัญญัติ เทศบาลตำบลท่าช้าง ประจำปีงบประมาณ พ.ศ. ๒๕๖๗ (แบบ RM-๑)	๓๑ - ๕๑
	๔.๔ การวิเคราะห์ประเมินโอกาสผลกระทบ และการตอบสนองความเสี่ยง ของเทศบาลตำบลท่าช้างประจำปีงบประมาณ พ.ศ. ๒๕๖๗ (แบบ RM-๒)	
	๔.๕ แบบรายงานการจัดทำแผนบริหารความเสี่ยง ของเทศบาลตำบลท่าช้าง ประจำปีงบประมาณ พ.ศ. ๒๕๖๗ (แบบRM-๓)	
ส่วนที่ ๕	ภาคผนวก	
	คำสั่งเทศบาลตำบลท่าช้าง เรื่อง แต่งตั้งคณะทำงานบริหารจัดการความเสี่ยงของเทศบาลตำบลท่าช้าง	๕๓

ข้อมูลพื้นฐานของเทศบาลตำบลท่าช้าง

ประวัติความเป็นมา

เทศบาลตำบลท่าช้าง เดิมเป็นสุขาภิบาลท่าช้างซึ่งจัดตั้งขึ้นตามพระราชกฤษฎีกา เล่ม ๑๐๘ ตอนที่ ๑๗๗ ลงวันที่ ๗ ตุลาคม ๒๕๓๔ ต่อมาในปี พ.ศ. ๒๕๔๒ เปลี่ยนแปลงฐานะจากสุขาภิบาลเป็นเทศบาลตำบลท่าช้าง ตามพระราชบัญญัติการเปลี่ยนแปลงฐานะสุขาภิบาลเป็นเทศบาล พ.ศ. ๒๕๔๒ และประกาศในราชกิจจานุเบกษา เล่มที่ ๑๑๖ ตอนที่ ๙ ก ลงวันที่ ๒๔ กุมภาพันธ์ ๒๕๔๒ โดยยกฐานะจากสุขาภิบาลเป็นเทศบาล เมื่อวันที่ ๒๕ พฤษภาคม ๒๕๔๒ เป็นต้นมา



ดวงตราสัญลักษณ์กำหนดเป็นรูป “ช้างสามเศียร” เพราะสืบเนื่องมาจากตามตำนานเล่าว่า มีช้างโขลงหนึ่งลงมากินน้ำที่ลำน้ำมูลบริเวณที่เป็นที่ตั้งเทศบาล ทุกวันนี้ จึงเรียกลำน้ำมูลว่า “ท่าช้าง” และเพื่อปฏิบัติเป็นสิริมงคลแก่เทศบาลจึงได้กำหนดรูปตราเป็น “ช้างสามเศียร”

ที่ตั้งและอาณาเขต

เทศบาลตำบลท่าช้าง ตั้งอยู่ในพื้นที่ตำบลท่าช้าง อำเภอเฉลิมพระเกียรติ จังหวัดนครราชสีมา โดยมีระยะทางถึงกรุงเทพฯ ประมาณ ๒๘๕ กิโลเมตร และมีจำนวนพื้นที่ทั้งสิ้น ๘ ตารางกิโลเมตร มีอาณาเขต ติดต่อดังนี้

ทิศเหนือ ตั้งแต่หลักเขตที่ ๑ ซึ่งตั้งอยู่ริมทางหลวงจังหวัดหมายเลข ๒๑๖๒ แยกทางหลวงหมายเลข ๒๒๖ (นครราชสีมา) – (บุรีรัมย์) พากเหนือ ตรงคอสะพานข้ามแม่น้ำมูลฝั่งตะวันตก

จากหลักเขตที่ ๑ เป็นเส้นเลียบริมแม่น้ำมูล ฝั่งตะวันตก และฝั่งเหนือไปทางทิศเหนือ และทิศตะวันออกเฉียงเหนือ ถึงหลักเขตที่ ๒ ซึ่งตั้งอยู่ริมแม่น้ำมูล ฝั่งตะวันตกตรงจุดที่อยู่ในแนวเส้นตั้งฉากกับศูนย์กลางถนนไปบ้านส้ม ตรงจุดที่อยู่ห่างจากจุดศูนย์กลางที่คลองส่งน้ำโครงการสูบน้ำด้วยไฟฟ้าคลองซ้ายใหญ่ (สายเอ เดิม) บรรจบกับถนนไปบ้านส้ม ตามแนวถนนไปบ้านส้ม ไปทางทิศเหนือระยะ ๑๐๐ เมตร

จากหลักเขตที่ ๒ เป็นเส้นตั้งฉากกับศูนย์กลางถนนไปบ้านส้ม ไปทางทิศตะวันออกผ่านถนนไป บ้านส้ม ถึงหลักเขตที่ ๓ ซึ่งตั้งอยู่ริมถนนไปบ้านส้มพากตะวันออก ตรงจุดที่อยู่ห่างจากจุดศูนย์กลางที่คลองส่งน้ำโครงการสูบน้ำด้วยไฟฟ้า คลองซ้ายใหญ่ (สายเอ เดิม) บรรจบกับถนนไปบ้านส้ม ไปทางทิศเหนือ ระยะ ๑๐๐ เมตร

ทิศตะวันออก จากหลักเขตที่ ๓ เป็นเส้นเลียบริมถนนไปบ้านส้ม พากตะวันออกไปทางทิศใต้ และเลียบริมคลองส่งน้ำโครงการสูบน้ำด้วยไฟฟ้า คลองซ้ายใหญ่ (สายเอ เดิม) ฝั่งตะวันออก ไปทางทิศตะวันออกเฉียงใต้ ผ่านคลองซอย ๑ ซ้ายเดิม ถึงหลักเขตที่ ๔ ซึ่งตั้งอยู่ริมคลองซอย ๑ ซ้ายเดิม ฝั่งใต้ ตรงจุดที่แนวริมคลองส่งน้ำ โครงการสูบน้ำด้วยไฟฟ้า คลองซ้ายใหญ่ (สายเอ เดิม) ฝั่งตะวันออกบรรจบกับริมคลองซอย ๑ ซ้ายเดิม ฝั่งใต้

จากหลักเขตที่ ๔ เป็นเส้นเลียบริมคลองซอย ๑ ซ้ายเดิม ฝั่งใต้ ไปทางทิศตะวันตกเฉียงใต้ ระยะ ๕๕๐ เมตร และเป็นเส้นตรงไปทางทิศใต้ ผ่านทางหลวงจังหวัดหมายเลข ๒๑๖๒ แยกทางหลวงหมายเลข ๒๒๔ (นครราชสีมา) – กระสัง (บุรีรัมย์) ถึงหลักเขตที่ ๕ ซึ่งตั้งอยู่ริมทางรถไฟสาย

ตะวันออกเฉียงเหนือปากเหนือ ตรงจุดที่ริมทางรถไฟสายตะวันออกเฉียงเหนือ ปากเหนือ ตัดกับแนวเขตป่าสงวนแห่งชาติ(หนองเต็ง – จักราช)

จากหลักเขตที่ ๕ เป็นเส้นเลียบบแนวเขตป่าสงวนแห่งชาติ (หนองเต็ง – จักราช) ไปทางทิศใต้ถึงหลักเขตที่ ๖ ซึ่งตั้งอยู่ตรงแนวเขตป่าสงวนแห่งชาติ (หนองเต็ง – จักราช) ตามแนวเส้นขนานกับศูนย์กลางทางรถไฟสายตะวันออกเฉียงเหนือ ระยะ ๑,๐๐๐ เมตร

ทิศใต้ จากหลักเขตที่ ๖ เป็นเส้นขนานกับศูนย์กลางทางรถไฟสายตะวันออกเฉียงเหนือ ระยะ ๑,๐๐๐ เมตร ไปทางทิศตะวันตก ผ่านถนน รพช.นม. ๑๑๐๔๕ ท่าช้าง-หนองหัวแรด และแม่น้ำมูล ถึงหลักเขตที่ ๗ ซึ่งตั้งอยู่ริมแม่น้ำมูล ฝั่งเหนือ

ทิศตะวันตก จากหลักเขตที่ ๗ เป็นเส้นเลียบบริมแม่น้ำมูล ฝั่งเหนือ และฝั่งตะวันตกไปทางทิศตะวันออกเฉียงเหนือ ผ่านทางรถไฟสายตะวันออกเฉียงเหนือและทางหลวงจังหวัดหมายเลข ๒๑๖๒ แยกทางหลวงหมายเลข ๒๒๔ (นครราชสีมา) – กระสัง (บุรีรัมย์) บรรจบหลักเขตที่ ๑

วิสัยทัศน์และพันธกิจ

วิสัยทัศน์เทศบาลตำบลท่าช้าง (Vision)

" ท่าช้างเป็นเมืองน่าอยู่ สถานที่น่าท่องเที่ยว ชุมชนเข้มแข็ง ประชาชนมีคุณภาพชีวิตที่ดี มีการบริหารจัดการที่ดี "

พันธกิจ (Mission)

๑. พันธกิจการพัฒนาเทศบาลตำบลท่าช้าง (Mission)

- ๑) ส่งเสริมและพัฒนากองการท่องเที่ยว
- ๒) ส่งเสริมและพัฒนาประสิทธิภาพทางการเมือง การมีส่วนร่วมและการบริหารจัดการที่ดี
- ๓) พัฒนาและส่งเสริมระบบเศรษฐกิจชุมชนและแก้ไขปัญหาความยากจน
- ๔) ส่งเสริมการพัฒนากระบวนการจัดการทรัพยากรธรรมชาติและสิ่งแวดล้อม
- ๕) พัฒนาระบบสาธารณูปโภค สาธารณูปการและโครงสร้างพื้นฐาน
- ๖) ส่งเสริมและพัฒนาคุณภาพชีวิต คุณค่าทางสังคมและความเข้มแข็งของชุมชน
- ๗) ส่งเสริมและพัฒนากองการรักษาความสงบเรียบร้อยและความปลอดภัยในชีวิตและทรัพย์สิน

๒. จุดมุ่งหมายเพื่อการพัฒนา (Goals)

- ๑) ระบบสาธารณูปโภค สาธารณูปการ การคมนาคมสะดวกสบาย ทิวทัศน์ และรองรับการขยายตัวของชุมชนในอนาคต
- ๒) ส่งเสริมการศึกษาในทุกๆระดับให้เป็นการศึกษาอย่างต่อเนื่องตลอดชีวิต
- ๓) ส่งเสริม ทำนุบำรุงศิลปวัฒนธรรม จารีตประเพณีและภูมิปัญญาท้องถิ่นให้คงอยู่ตลอดไป
- ๔) ประชาชนมีคุณภาพชีวิตที่ดี สุขภาพดีถ้วนหน้า มีรายได้เพียงพอ ยกระดับชีวิตความเป็นอยู่ให้ดีขึ้น สามารถพึ่งพาตนเองได้อย่างยั่งยืน และดำรงชีวิตตามหลักเศรษฐกิจพอเพียง
- ๕) ประชาชนมีส่วนร่วมในการพัฒนาชุมชน มีส่วนร่วมรับผิดชอบท้องถิ่น และมีส่วนร่วมในการบริหารจัดการท้องถิ่นของตน
- ๖) ประชาชนได้รับการดูแลให้มีความปลอดภัยในชีวิตและทรัพย์สิน

๓. ยุทธศาสตร์การพัฒนาเทศบาลตำบลท่าช้าง ได้กำหนดยุทธศาสตร์และแนวทางการพัฒนาไว้
๕ ยุทธศาสตร์ ดังนี้

๑. ยุทธศาสตร์ด้านโครงการตามแนวทางพระราชดำริ

แนวทางการดำเนินงานตามยุทธศาสตร์ ดังนี้

๑.๑ ประสานและบริหารการจัดการน้ำ ตามพระราชดำริของพระบาทสมเด็จพระเจ้าอยู่หัวฯ
เมื่อปี ๒๕๓๘ เพื่อแก้ไขและป้องกันปัญหาอุทกภัยอย่างเป็นระบบ

๑.๒ พัฒนาชุดลอก คูคลองและจัดสร้างแหล่งน้ำ สงวนและเก็บกักน้ำเพื่อการเกษตร เพื่อการอุปโภค
และบริโภค รวมทั้งวางโครงการเพื่อแก้ไขปัญหา น้ำท่วมและน้ำแล้ง

๑.๓ พัฒนาชุมชนและสังคมตามแนวทางปรัชญาเศรษฐกิจพอเพียง

๒. ยุทธศาสตร์ด้านการพัฒนาคุณภาพชีวิต

แนวทางการดำเนินงานตามยุทธศาสตร์ ดังนี้

๒.๑ ส่งเสริมและพัฒนาระบบการศึกษาของโรงเรียน ให้เป็นไปตามมาตรฐานการศึกษา

๒.๒ พัฒนาและเตรียมบุคลากรด้านการศึกษา (ครู บุคลากรทางการศึกษา นักเรียน) ให้เป็นผู้มี
คุณภาพมีทักษะและศักยภาพตามมาตรฐานสากล รองรับประชาคมอาเซียน

๒.๓ สนับสนุนให้มีการนำระบบเทคโนโลยีสารสนเทศมาใช้เป็นเครื่องมือและประกอบการศึกษา

๒.๔ สนับสนุนการจัดตั้งกองทุน และเพิ่มสวัสดิการเพื่อพัฒนาศักยภาพของอาสาสมัครสาธารณสุข
หมู่บ้าน (อสม.)

๒.๕ ส่งเสริมและสนับสนุนให้มีการรักษาพยาบาลประชาชนในระดับตำบล หมู่บ้านและชุมชนที่มี
คุณภาพและมาตรฐาน เพื่อให้ประชาชนได้รับบริการที่ดี ทัวถึง และทันเหตุการณ์ โดยร่วมมือกับโรงพยาบาล
ส่งเสริมสุขภาพตำบล และหน่วยงาน หรือองค์กรที่เกี่ยวข้อง

๒.๖ ส่งเสริมสุขภาพและอนามัยของประชาชนในระดับหมู่บ้านและชุมชน ให้มีสุขภาพแข็งแรง โดยให้
การเรียนรู้การดูแลสุขภาพการออกกำลังกาย การป้องกันโรค การใช้ยาอย่างถูกต้อง และการเข้ารับการตรวจ
สุขภาพหรือการรับบริการด้านสาธารณสุขตามขั้นตอนและวิธีการทางการแพทย์

๒.๗ ส่งเสริมและพัฒนาบทบาทของคณะกรรมการหมู่บ้านและชุมชนให้เข้มแข็งเพื่อเป็นผู้นำการ
พัฒนาชุมชนและท้องถิ่นที่มีคุณภาพสามารถพึ่งตนเองได้อย่างยั่งยืน

๒.๘ ส่งเสริมโครงการพัฒนาระดับหมู่บ้าน เพิ่มศักยภาพสร้างความเข้มแข็งอย่างยั่งยืน

๒.๙ ส่งเสริม พัฒนาบทบาทและคุณภาพชีวิตของสตรี ผู้สูงอายุ ผู้พิการ และผู้ด้อยโอกาสโดยการจัดกิจกรรมที่เหมาะสมและดำเนินการให้เกิดกองทุน หรือจัดหางบประมาณ เพื่อดำเนินการพัฒนาบทบาทและคุณภาพชีวิตอย่างต่อเนื่อง

๒.๑๐ ส่งเสริม พัฒนาคุณภาพของเด็กและเยาวชน เพื่อเป็นบุคลากรที่มีคุณภาพของสังคมต่อไปในอนาคต

๒.๑๑ ส่งเสริมพัฒนาคุณภาพและศักยภาพตามความสามารถของแรงงานในท้องถิ่น

๒.๑๒ ดำเนินการ สนับสนุน และประสานการปฏิบัติเพื่อป้องกันและให้มีการปราบปรามและแก้ไขปัญหาการแสพ การผลิต การจำหน่ายยาเสพติดในทุกระดับ

๒.๑๓ ดำเนินการโครงการ เทศบาลสัญจรเพื่อให้บริการประชาชนและรับทราบปัญหาอุปสรรค และความต้องการของประชาชนในพื้นที่

๒.๑๔ ส่งเสริมและประกาศเกียรติคุณผู้ที่เป็นแบบอย่างที่ดี และสร้างคุณประโยชน์ต่อสังคม

๒.๑๕ ส่งเสริมและสนับสนุนกิจกรรมลานกีฬาชุมชน และจัดการแข่งขันกีฬาประเภทต่าง ๆ ตั้งแต่ระดับหมู่บ้านจนถึงระดับจังหวัดเพื่อให้เยาวชน นักเรียน นักศึกษา เกิดความสนใจและมีแรงจูงใจในกิจกรรมกีฬา รวมถึงการสร้างความเป็นเลิศทางด้านกีฬาสู่กีฬาอาชีพในระดับชาติและนานาชาติ

๓. ยุทธศาสตร์ด้านการพัฒนาเศรษฐกิจ

แนวทางการดำเนินงานตามยุทธศาสตร์ ดังนี้

๓.๑ พัฒนา ปรับปรุงพันธุ์พืชและเมล็ดพันธุ์พืชที่ดีคุณภาพเพื่อเกษตรกรจะได้เพิ่มผลผลิต โดยส่งเสริมให้เกิดเกษตรกรอุตสาหกรรม

๓.๒ ลดต้นทุนการผลิตและเพิ่มมูลค่าผลผลิตทางการเกษตร

๓.๓ สนับสนุนการจัดตั้งกองทุนเพื่อเกษตรกรในหมู่บ้าน (อกม.)

๓.๔ ส่งเสริมสนับสนุนการแปรรูปสินค้าทางการเกษตรอย่างมีคุณภาพ นำเครื่องจักร และเทคโนโลยีใหม่ๆ มาใช้ เพื่อเพิ่มมูลค่าสินค้าและปริมาณสินค้าคุณภาพในท้องถิ่น

๓.๕ สนับสนุนการทำเกษตรทางเลือก

๓.๖ ส่งเสริมประชาชนในท้องถิ่นให้มีการเลี้ยงสัตว์เศรษฐกิจ เพื่อการบริโภคและเพื่อการอนุรักษ์และเพิ่มรายได้

๔. ยุทธศาสตร์ด้านการพัฒนาเมือง

แนวทางการดำเนินงานตามยุทธศาสตร์ ดังนี้

- ๔.๑ ส่งเสริมสนับสนุนการวางระบบการพัฒนาด้านโครงสร้างคุณภาพชีวิตพื้นฐาน ให้สอดคล้องกับ ความจำเป็นและความต้องการของประชาชนในการดำรงชีวิตอย่างพอเพียง
- ๔.๒ ก่อสร้าง ปรับปรุงเส้นทางการคมนาคมอย่างทั่วถึง ให้สามารถตอบสนองความต้องการ และแก้ไข ปัญหาความเดือดร้อนของประชาชน โดยเฉพาะเส้นทางการขนส่งผลผลิตทางการเกษตร แหล่งท่องเที่ยว และ พื้นที่อื่น ๆ ที่เกี่ยวข้องกับการดำรงชีวิตของประชาชน
- ๔.๓ ประสาน สนับสนุน ร่วมมือกับส่วนราชการ และองค์กรปกครองส่วนท้องถิ่นอื่นๆ เพื่อสนับสนุน เครื่องมือ เครื่องจักรกล ตลอดจนผู้ปฏิบัติงานที่มีความชำนาญในการก่อสร้างปรับปรุงเส้นทางคมนาคม
- ๔.๔ ประสานในการแก้ไขปัญหาความเดือดร้อนของประชาชนในด้านสาธารณสุข
- ๔.๕ พัฒนาฟื้นฟูและส่งเสริมกิจกรรมด้านศาสนา ศิลปะวัฒนธรรมและประเพณีของชุมชนท้องถิ่น โคราช เพื่อการอนุรักษ์สืบสานและเชื่อมโยงสู่กิจกรรมการท่องเที่ยว
- ๔.๖ พัฒนาและฟื้นฟูแหล่งท่องเที่ยวเดิม สร้างแหล่งท่องเที่ยวใหม่ รวมทั้งกิจกรรมด้านการท่องเที่ยว และสิ่งอำนวยความสะดวกต่างๆ เพื่อกระตุ้นเศรษฐกิจ และสร้างรายได้จากการท่องเที่ยวของจังหวัด นครราชสีมาเพิ่มขึ้น โดยร่วมมือกับองค์กรปกครองส่วนท้องถิ่นในจังหวัด หน่วยงานและส่วนราชการ ตลอดจน องค์กรภาคเอกชนที่เกี่ยวข้อง
- ๔.๗ สนับสนุนและส่งเสริมความสามารถของผู้ประกอบการธุรกิจท่องเที่ยว และสร้างเครือข่าย เพื่อ พัฒนาคุณภาพสินค้าและบริการ โดยการจับคู่ธุรกิจพัฒนาคุณภาพสินค้าและขยายตลาด สินค้าทั้งภายใน ประเทศและต่างประเทศ
- ๔.๘ ส่งเสริมและสนับสนุนการติดตั้งระบบเตือนภัยธรรมชาติ และภัยพิบัติต่าง ๆ
- ๔.๙ ส่งเสริม สนับสนุนและร่วมมือกับส่วนราชการ หน่วยงาน มูลนิธิการกุศลและองค์กรที่เกี่ยวข้อง ในการเตรียมความพร้อมในการป้องกันภัย และการช่วยเหลือผู้ประสบภัย
- ๔.๑๐ ส่งเสริม และสนับสนุนการติดตั้งระบบกล้องวงจรปิดในเขตชุมชนและสถานที่สำคัญ เพื่อสร้าง ความอบอุ่นใจ และความปลอดภัยในชีวิตและทรัพย์สินของประชาชน
- ๔.๑๑ สนับสนุนการฝึกอบรมจัดตั้งและอบรมฟื้นฟูตำรวจบ้านและอาสาสมัครป้องกันฝ่ายพลเรือน (อปพร.) เพื่อเป็นกำลังสนับสนุนเจ้าหน้าที่รัฐ และดูแลรักษาความปลอดภัยและการจราจรในชุมชนหมู่บ้าน
- ๔.๑๒ ส่งเสริมสนับสนุนและร่วมมือกับส่วนราชการ องค์กรปกครองส่วนท้องถิ่น ภาคเอกชน ในการ พัฒนาฟื้นฟูและอนุรักษ์แหล่งน้ำ ลุ่มน้ำลำคลอง และป่าไม้ให้มีความอุดมสมบูรณ์

๔.๑๓ ส่งเสริม สนับสนุนและร่วมมือกับส่วนราชการ องค์กรปกครองส่วนท้องถิ่นและภาคเอกชน ในการรณรงค์สร้างจิตสำนึก เพื่อป้องกันและแก้ไขปัญหามลพิษและปัญหาสิ่งแวดล้อมของชุมชนท้องถิ่นทุกระดับ

๔.๑๔ ส่งเสริม สนับสนุนและสร้างความร่วมมือกับส่วนราชการที่เกี่ยวข้ององค์กรปกครองส่วนท้องถิ่น ในการจัดทำระบบกำจัดขยะรวม เพื่อจัดการขยะมูลฝอยและสิ่งปฏิกูลอย่างเป็นระบบ

๕. ยุทธศาสตร์ด้านการพัฒนาระบบการบริหารจัดการภาครัฐ

แนวทางการดำเนินงานตามยุทธศาสตร์ ดังนี้

๕.๑ ปรับปรุงโครงสร้างการบริหารงานของเทศบาลตำบลท่าช้าง เพื่อให้รองรับการปฏิบัติการกิจหน้าที่ ตามที่กฎหมายกำหนดอย่างมีประสิทธิภาพ

๕.๒ นำระบบสารสนเทศมาใช้ในการบริหารงานภายในองค์กร เพื่อให้บริการกับประชาชนให้สะดวกรวดเร็ว แม่นยำ โดยยึดถือประโยชน์สูงสุดของประชาชน ผู้รับบริการเป็นสำคัญ

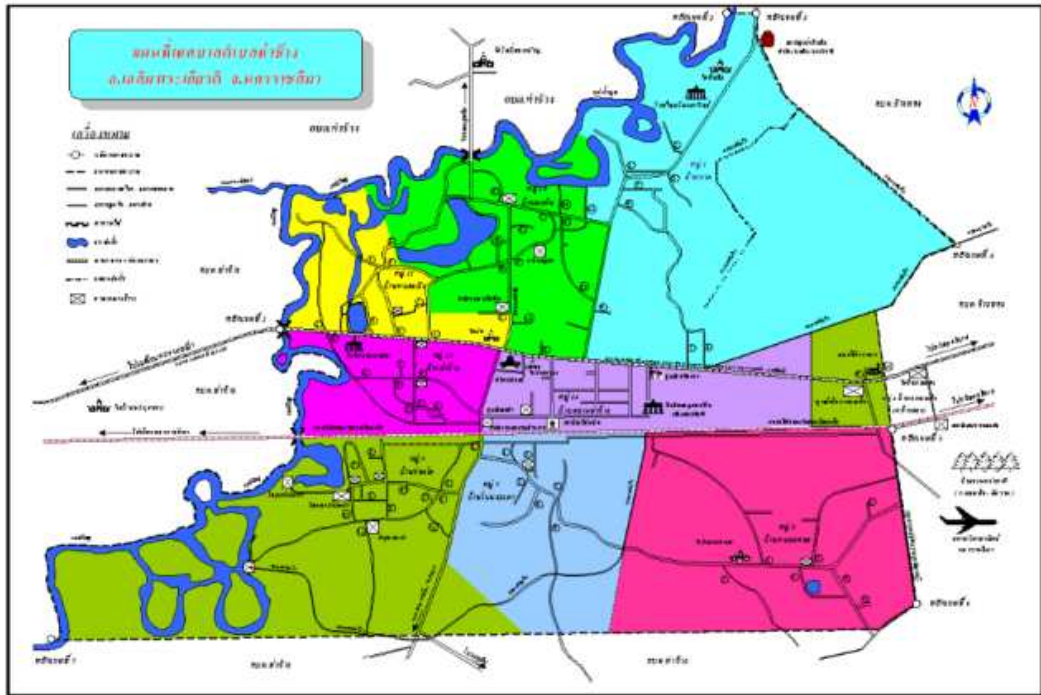
๕.๓ สนับสนุนบุคลากรของเทศบาลตำบลท่าช้างให้ได้รับการศึกษา อบรมการทำวิจัยเพิ่มพูนความรู้ เพื่อยกระดับประสิทธิภาพ การทำงานให้เกิดประสิทธิผลในการบริการประชาชน

๕.๔ บูรณาการการจัดทำแผนพัฒนาท้องถิ่น ร่วมกันระหว่างหน่วยงานภาครัฐ และเอกชนองค์กรปกครองส่วนท้องถิ่น เพื่อพัฒนาท้องถิ่น สร้างประโยชน์สูงสุด แก่ประชาชนในเขตเทศบาล

๕.๕ เปิดโอกาสให้ประชาชนได้เข้ามีส่วนร่วมในการกำหนดนโยบายและความต้องการของประชาชน ในการพัฒนาของเทศบาล

สภาพและข้อมูลพื้นฐาน

แผนที่เทศบาลตำบลท่าช้างโดยสังเขป



สภาพภูมิประเทศ

สภาพพื้นที่โดยทั่วไปเป็นที่ราบสูง มีแม่น้ำมูล ลำบริบูรณ์ และลำห้วย ๒ สาย ไหลผ่านพื้นที่ของเขตเทศบาล และประชาชนใช้เป็นแหล่งน้ำในการเพาะปลูก อุปโภคและบริโภค

สภาพภูมิอากาศ

ฤดูร้อน เริ่มตั้งแต่เดือนมีนาคม - พฤษภาคม ของทุกปี มีอุณหภูมิเฉลี่ย ๓๓ องศาเซลเซียส

ฤดูฝน เริ่มตั้งแต่เดือนมิถุนายน - กันยายนของทุกปี ปริมาณน้ำฝนเฉลี่ย ๗๙.๖๐ มิลลิเมตร

ฤดูหนาว เริ่มตั้งแต่เดือนตุลาคม - กุมภาพันธ์ของทุกปี มีอุณหภูมิเฉลี่ย ๒๕ องศาเซลเซียส

ด้านโครงสร้างพื้นฐาน

(๑) การคมนาคมขนส่ง

ทางบก จากจังหวัดนครราชสีมา สามารถเดินทางได้ คือ

- ๑) เส้นทางหลวงหมายเลข ๒๒๖ จากจังหวัดถึงอำเภอ ระยะทางประมาณ ๑๘ กิโลเมตร จากจังหวัดถึงอำเภอสามารถเดินทางต่อไปได้ถึงจังหวัดบุรีรัมย์ สุรินทร์ อุบลราชธานี และเส้นทางที่ตัดไปยังจังหวัดอื่น ๆ อีกนอกจากรถโดยสารที่วิ่งระหว่างจังหวัดนครราชสีมา หรือจากกรุงเทพฯ ถึงบุรีรัมย์ สุรินทร์ อุบลราชธานี และยังมีรถประจำทางเป็นรถโดยสารขนาดกลาง และรถสองแถววิ่งระหว่าง จังหวัดนครราชสีมา - ท่าช้าง (เขตสุขาภิบาลท่าช้าง) อีกด้วย
- ๒) เส้นทางหลวงหมายเลข ๒ จากกรุงเทพฯ-นครราชสีมา-ขอนแก่น จากถนนหมายเลข ๒ เมื่อออกจากจังหวัดนครราชสีมา ถึงทางแยกเข้าวัดพนมวัน และเขตตำบลหนองงูเหลือม สามารถตัดเข้าอำเภอเฉลิมพระเกียรติได้
- ๓) เส้นทางจากอำเภอโชคชัย จังหวัดนครราชสีมา เมื่อถึงบ้านด่านเกวียน สามารถเลี้ยวเข้าถนนของกรมโยธาธิการ มาออกที่บ้านพระพุทธเขตอำเภอเฉลิมพระเกียรติ โดยเป็นถนนลาดยางมาตรฐาน
- ๔) ทางรถไฟเดินทางโดยขบวนรถไฟสายตะวันออกเฉียงเหนือกรุงเทพฯ - อุบลราชธานี กรุงเทพฯ - สุรินทร์ มีรถผ่านเป็นประจำทุกวัน

ทางอากาศ กรมการบินพาณิชย์ได้ก่อสร้างท่าอากาศยานนครราชสีมา แห่งใหม่ขึ้นที่บ้าน หนองเต็ง ตำบลช้างทอง อำเภอเฉลิมพระเกียรติ ขณะนี้กำลังดำเนินการขอรับการสนับสนุนให้สนามบินพาณิชย์แห่งใหม่นี้ เป็นสนามบินนานาชาติให้สามารถรองรับเครื่องบินได้ทุกขนาด

(๒) การไฟฟ้า

มีหน่วยบริการผู้ใช้ไฟฟ้าสังกัดการไฟฟ้าส่วนภูมิภาค อำเภอเฉลิมพระเกียรติ ปริมาณการผลิตกระแสไฟฟ้าเพียงพอกับความต้องการของประชาชนภายในเขตเทศบาล โดยจะมีไฟฟ้าใช้ทุกหมู่บ้าน แต่เทศบาลยังขาดระบบไฟฟ้าสาธารณะครอบคลุมทั่วพื้นที่

(๓) การไปรษณีย์

ระบบการสื่อสารในเขตเทศบาลตำบลท่าช้าง จะมีที่ทำการไปรษณีย์หมู่บ้าน ๑ แห่ง อยู่ภายใต้การดำเนินการของภาคเอกชน

(๔) การโทรศัพท์

มีโทรศัพท์สาธารณะติดตั้งประมาณ ๑๗ เครื่อง ซึ่งยังไม่เพียงพอต่อความต้องการของประชาชนภายในเขตเทศบาล และโทรศัพท์เคลื่อนที่ มีทั้งหมดประมาณ ร้อยละ ๖๐ ต่อประชากรทั้งหมด

(๕) การธนาคาร

มีธนาคารอยู่ในเขตเทศบาลตำบลท่าช้าง จำนวน ๑ แห่ง คือธนาคารเพื่อการเกษตรและสหกรณ์การเกษตร แต่มีการบริการตู้เอทีเอ็ม ของธนาคารกรุงไทย จำนวน ๑ แห่ง ธนาคารออมสิน ๑ แห่ง ธนาคารไทยพาณิชย์ ๑ แห่ง และธนาคารกรุงเทพ ๑ แห่ง

(๖) การประปา

เทศบาลไม่มีการประปาบริการประชาชนภายในเขตเทศบาล เนื่องจากการประปาอยู่ในความรับผิดชอบของการประปาส่วนภูมิภาคจังหวัดนครราชสีมา

(๗) การกีฬา นันทนาการ

เทศบาลมีแหล่งนันทนาการและพักผ่อน ดังนี้

- มีสวนสาธารณะ จำนวน ๓ แห่ง
- ห้องสมุดประชาชน จำนวน ๒ แห่ง
- ลานกีฬาจำนวน ๔ แห่ง

(๘) สภาพการจราจร

ในเขตเทศบาลจะมีปัญหามาก เพราะสภาพการจราจรถนนที่เชื่อมระหว่างหมู่บ้านส่วนใหญ่จะเป็นถนนลูกรังผสมหินกรวด ในช่วงฤดูฝนจะทำให้เป็นหลุมเป็นบ่อเกิดน้ำท่วมขัง ถนนเกิดการชำรุดเสียหายเนื่องจากการกัดเซาะของน้ำ จากเหตุที่ถนนสร้างไม่ได้มาตรฐานนี้ทำให้ประชาชนภายในเขตที่ใช้เส้นทางสัญจรไปมาได้รับความเดือดร้อนประกอบกับประชาชนส่วนใหญ่มีอาชีพเกษตรกรรม ทำให้การส่งสินค้าและพืชผลต่าง ๆ ทางการเกษตรเป็นไปได้ด้วยความลำบาก

- ถนนในเขตเทศบาลตำบลท่าช้าง

๑) ถนน คสล.	จำนวน	๑๒๓	สาย
๒) ถนนดิน	จำนวน	๑๔	สาย
๓) ถนนลูกรัง	จำนวน	๒๐	สาย
๔) ถนนลาดยาง	จำนวน	๔	สาย

- สะพานในเขตเทศบาลตำบลท่าช้าง

๑) สะพานคอนกรีต	จำนวน	๒	แห่ง
๒) สะพานเหล็ก	จำนวน	๑	แห่ง

(๙) การใช้ประโยชน์ที่ดิน

ที่ บ้าน	พื้นที่รวมทั้งหมู่บ้าน		ที่ราบ แล่งน้ำ		ประเภทการใช้พื้นที่ (%)				
	จำนวน(ไร่)	ร้อยละ ของพื้นที่	%	%	ที่อยู่อาศัย	พาณิชยกรรม	เกษตร	ประมง	สาธารณะ
๑ บ้านขาม	๘๒๕	๑๖.๕	๘๐	๒๐	๕	๕	๗๐.๕	๓	๐.๕
๒ บ้านหนองหอย	๘๗๕	๑๗.๕	๕๗	๓	๑๕	๓	๗๗.๕	-	๑.๕
๓ บ้านโนนละเตา	๕๐๖	๘.๑๓	๕๗	๓	๑๕	๑.๗	๘๐	-	๐.๓
๔ บ้านซอโค	๗๕๐	๑๕	๗๕	๒๕	๒๐	๑๐	๒๕	๕	๒๐
๕ บ้านมะดัน	๖๘๑	๑๓.๖๓	๖๕	๓๕	๒๘	๑๒	๒๕.๕	๕	๐.๘
๖ บ้านหนองบัว	๕๐๐	๑๐	๖๐	๔๐	๑๕	๕.๒	๕๐	๓	๐.๘
๗ บ้านท่าช้าง	๓๑๓	๖.๒๕	๘๕	๑๕	๕๐	๙.๘	๓๕	-	๐.๒
๘ บ้านตลาดท่าช้าง	๕๐๐	๑๐	๕๗	๓	๓๕	๕๐	๑๑.๘	-	๐.๒
๙ ชุมชนตำวาว	๑๓๑	๒.๖๑	๕๘	๒	๖๕	๓	๒๗.๗	-	๒.๓

ด้านเศรษฐกิจ

สภาพเศรษฐกิจและสังคมโดยภาพรวมเทศบาลตำบลท่าช้างราษฎรส่วนใหญ่จะเป็นคนที่มีถิ่นฐานดั้งเดิมอยู่ที่ภูมิภาคนี้วิถีชีวิตเช่นเดียวกับชาวชนบททั่วไป ซึ่งประกอบอาชีพทางการเกษตรเป็นส่วนใหญ่ มีการทำนา ทำไร่ เป็นรายได้หลัก มีพื้นที่สำหรับทำการเพาะปลูกและเลี้ยงสัตว์ แต่เนื่องจากพื้นที่อยู่ใกล้ตัวเมืองจังหวัดนครราชสีมาทำให้ความเจริญต่างๆ เข้ามาในเขตเทศบาลอย่างรวดเร็ว วิธีการดำรงชีวิตของประชาชนจึงอยู่กันเป็นกลุ่ม ๆ ใกล้เคียงกับสังคมเมืองตั้งแต่เดิมมา ฐานทางเศรษฐกิจจึงอยู่กับสาขาเกษตรกรรม การค้าขาย ประกอบธุรกิจ แต่ในปัจจุบันมีการขยายตัวทางด้านเศรษฐกิจ รองรับการค้าขายของเมืองในอนาคต จึงมีการประกอบอาชีพรับจ้างในโรงงาน อุตสาหกรรม การเจริญเติบโตจึงก้าวหน้าไปทุกด้าน ซึ่งมีผลผลิตที่จะสร้างรายได้ให้แก่ราษฎร ประชาชนส่วนใหญ่มีรายได้เฉลี่ย ๕๘,๓๒๖.๒๒ บาท / ปี มีสาขาอาชีพ คือ

(๑) สาขาเกษตรกรรม ประชาชนส่วนใหญ่มีรายได้มาจากการประกอบอาชีพด้านการเกษตร ได้แก่ การทำนาทำไร่ เป็นรายได้หลัก แต่มักจะประสบปัญหาภัยแล้งและน้ำท่วมทำให้ผลผลิตตกต่ำได้รับความเสียหาย

- ๑) กสิกรรม ได้แก่ การทำนา ปลูกพืชผัก ทำสวนไม้ผล มีการปลูกข้าวเป็นหลักมีพื้นที่ในการปลูกข้าวจำนวน ๙๔๓ ไร่ ทำสวน ๑,๑๙๓ ไร่ ทำไร่ ๕๒๕ ไร่
- ๒) ปศุสัตว์ ได้แก่ การเลี้ยงสุกร โค ไก่ เป็ด
- ๓) การประมง ได้แก่ การเลี้ยงปลา และจับปลาบริเวณลำน้ำมูล

(๒) สาขาธุรกิจและการประกอบการค้า การประกอบธุรกิจการค้าขายเกิดขึ้นมาแต่ดั้งเดิม โดยเฉพาะในเขตชุมชน ได้แก่

- ๑) ร้านค้า ซูเปอร์มาร์เก็ต ร้านขายของชำ ๔๙ แห่ง
- ๒) ร้านเสริมสวย ๑๒ ร้าน
- ๓) ร้านซ่อมเครื่องยนต์ ฟันสีรถยนต์ ๑๐ แห่ง
- ๔) ร้านจำหน่ายยา ๒ แห่ง
- ๕) ร้านอาหาร และสถานบริการ ๒๐ แห่ง
- ๖) ร้านจำหน่ายวัสดุก่อสร้าง ๗ แห่ง
- ๗) ร้านถ่ายรูป ๓ แห่ง

(๓) สาขาอุตสาหกรรม ได้แก่

- ๑) ธุรกิจโรงเลื่อยจักรขนาดใหญ่ ๑ แห่ง
- ๒) สถานีบริการน้ำมันเชื้อเพลิงมาตรฐาน ๒ แห่ง
- ๓) โรงสี ๒ แห่ง
- ๔) โรงงานทำขนมจีน ๑ แห่ง

(๔) สาขาธุรกิจอสังหาริมทรัพย์ ได้แก่

- ๑) โครงการก่อสร้างบ้านพักที่อยู่อาศัย
- ๒) โครงการก่อสร้างบ้านจัดสรร
- ๓) การจัดสรรที่ดินเพื่อจำหน่าย

(๕) สาขาแรงงานและการให้บริการ ได้แก่

- ๑) การรับจ้างทำงานโรงงานอุตสาหกรรมในเขตอำเภอ
- ๒) การรับจ้างทำงานในเขตนิคมอุตสาหกรรมสุรนารี อำเภอเมืองนครราชสีมาซึ่งมีพื้นที่ใกล้เคียงกัน
- ๓) การรับจ้างทำงานในต่างประเทศ เช่น ประเทศไต้หวันโดยไปทำงานเกี่ยวกับการก่อสร้างแม่บ้าน เป็นต้น
- ๔) การประกอบอาชีพรถโดยสาร รถสองแถว มอเตอร์ไซด์รับจ้างผลผลิต และรายได้ของราษฎรจึงมีในทุกสาขา ซึ่งหากต่อไประบบเศรษฐกิจ และอุตสาหกรรมขยายตัวขึ้น จะทำให้รายได้จากการเกษตรลดน้อยลง

หมู่บ้านในเขตเทศบาลตำบลท่าช้าง

๑. บ้านขาม
๒. บ้านหนองหอย
๓. บ้านโนนสะอาด
๔. บ้านช่องโค
๕. บ้านมะดัน
๖. บ้านหนองบัว
๗. บ้านท่าช้าง
๘. บ้านตลาดท่าช้าง
๙. บ้านหนองเต็ง และ ชุมชนตำรวจ (ข้างทองบางส่วน)

จำนวนประชากรเทศบาลตำบลท่าช้าง

ชื่อหมู่บ้าน	หมู่ที่	ครัวเรือน	ประชากร			หมายเหตุ
			ชาย (คน)	หญิง (คน)	รวม	
บ้านขาม	1	202	209	240	449	ตำบลท่าช้าง
บ้านหนองหอย	3	226	381	389	770	ตำบลท่าช้าง
บ้านโนนสะอาด	7	179	289	302	591	ตำบลท่าช้าง
บ้านช่องโค	9	258	425	413	838	ตำบลท่าช้าง
บ้านมะดัน	10	310	324	381	705	ตำบลท่าช้าง
บ้านหนองบัว	11	172	213	247	460	ตำบลท่าช้าง
บ้านท่าช้าง	13	231	201	222	423	ตำบลท่าช้าง
บ้านตลาดท่าช้าง	14	444	326	347	673	ตำบลท่าช้าง
ชุมชนตำรวจ	3	88	33	23	56	ตำบลข้างทอง (บางส่วน)
หมู่ที่ 0 (ทะเบียนบ้านกลาง)		1	10	17	27	ตำบลท่าช้าง
รวม		2,111	2,411	2,581	4,992	

การศึกษา

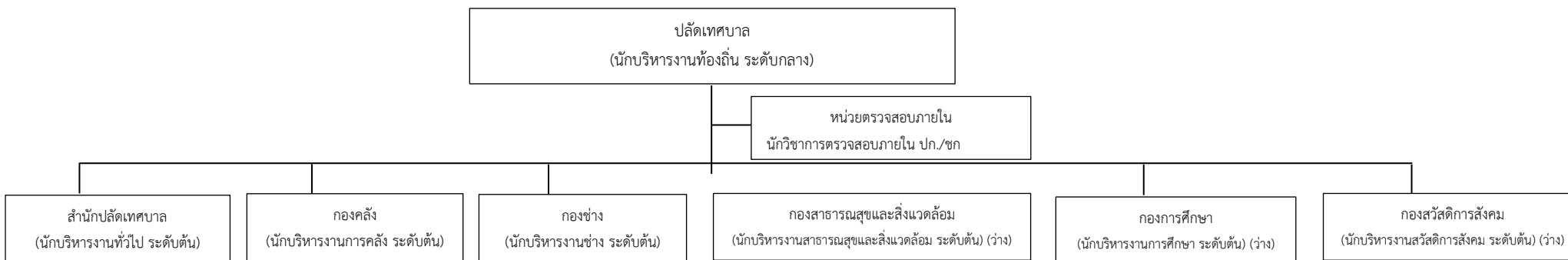
ในเขตเทศบาลตำบลท่าช้าง มีศูนย์พัฒนาเด็กเล็ก มีโรงเรียนสังกัดสำนักงานเขตพื้นที่
การศึกษานครราชสีมา ๓ แห่ง ดังนี้

ที่	ชื่อโรงเรียน	การจัดการศึกษา	จำนวนครู			จำนวนนักเรียน		
			ชาย	หญิง	รวม	ชาย	หญิง	รวม
1	ศูนย์พัฒนาเด็กเล็ก เทศบาลตำบลท่าช้าง	ปฐมวัย	-	3	3	28	22	50
2	โรงเรียนอนุบาลท่าช้างเฉลิมพระเกียรติ	อนุบาล - ประถม ปีที่ 1 - 6	5	13	18	158	154	312
3	โรงเรียนเพชรมาตุคลา	อนุบาล - ประถม ปีที่ 1 - 6	1	7	8	40	41	81
4	โรงเรียนโนนดาวิทย	อนุบาล - ประถม ปีที่ 1 - 6	6	6	12	44	37	81
	รวม		12	29	41	270	254	524

ที่มา : ศูนย์พัฒนาเด็กเล็ก เทศบาลตำบลท่าช้าง ปีการศึกษา 2565

: โรงเรียนในเขตเทศบาลตำบลท่าช้าง ปีการศึกษา 2565

แผนภูมิโครงสร้างการแบ่งส่วนราชการตามแผนอัตรากำลัง ๓ ปี ของเทศบาลตำบลท่าช้าง



ฝ่ายอำนวยการ	ฝ่ายบริหารงานคลัง	ฝ่ายแบบแผนและก่อสร้าง	ฝ่ายบริหารงานสาธารณสุข	ฝ่ายส่งเสริมการศึกษา ศาสนาและวัฒนธรรม	ฝ่ายพัฒนาชุมชน
<p>พนักงานเทศบาล</p> <ul style="list-style-type: none"> - หัวหน้าสำนักปลัดเทศบาล (๑) - หัวหน้าฝ่ายอำนวยการ (๑ว่าง) - นักทรัพยากรบุคคล ชก.(๑) - นักวิเคราะห์นโยบายและแผน ปก.(๑) - นักประชาสัมพันธ์ ชก. (๑) <p>ลูกจ้างประจำ</p> <ul style="list-style-type: none"> - นักการ (๑) <p>พนักงานจ้างทั่วไป</p> <ul style="list-style-type: none"> - นักการ (๑) <p style="text-align: center;">ฝ่ายปกครอง</p> <p>พนักงานเทศบาล</p> <ul style="list-style-type: none"> - หัวหน้าฝ่ายปกครอง (๑) - เจ้าพนักงานป้องกันและบรรเทาสาธารณภัย ชง.(๑) <p>ลูกจ้างประจำ</p> <ul style="list-style-type: none"> - พนักงานขับรถยนต์ (๑) <p>พนักงานจ้างตามภารกิจ (ทักษะ)</p> <ul style="list-style-type: none"> - พนักงานดับเพลิง (๓) 	<p>พนักงานเทศบาล</p> <ul style="list-style-type: none"> - หัวหน้าฝ่ายบริหารงานคลัง (๑) - นักจัดการงานทั่วไป ชก. (๑) - เจ้าพนักงานการคลัง ชง. (๑) - เจ้าพนักงานพัสดุ ชง. (๑) <p style="text-align: center;">ฝ่ายพัฒนารายได้</p> <p>พนักงานเทศบาล</p> <ul style="list-style-type: none"> - หัวหน้าฝ่ายพัฒนารายได้ (๑) - เจ้าพนักงานจัดเก็บรายได้ (๑) 	<p>พนักงานเทศบาล</p> <ul style="list-style-type: none"> - หัวหน้าฝ่ายแบบแผนและก่อสร้าง (๑ว่าง) - วิศวกรโยธา ปก. (๑) - เจ้าพนักงานธุรการ ปง./ชง. (๑ ว่าง) <p>พนักงานจ้างตามภารกิจ (ทักษะ)</p> <ul style="list-style-type: none"> - พนักงานขับรถจักรกลขนาดเบา (๑) - คนสวน (๒) <p>พนักงานจ้างทั่วไป</p> <ul style="list-style-type: none"> - คนงาน (๔) 	<p>พนักงานเทศบาล</p> <ul style="list-style-type: none"> - หัวหน้าฝ่ายบริหารงานสาธารณสุข (๑ ว่าง) - จพง.สาธารณสุข ปง/ชง (ว่าง ๑) <p>ลูกจ้างประจำ</p> <ul style="list-style-type: none"> - พนักงานขับรถยนต์ (๑) <p>พนักงานจ้างตามภารกิจ (ทักษะ)</p> <ul style="list-style-type: none"> - พนักงานประจำรถขยะ (๑) <p>พนักงานจ้างทั่วไป</p> <ul style="list-style-type: none"> - คนงาน (๒) 	<p>พนักงานเทศบาล</p> <ul style="list-style-type: none"> - หัวหน้าฝ่ายส่งเสริมการศึกษา ศาสนาและวัฒนธรรม (ว่าง ๑) - นักวิชาการศึกษา ปก. (๑) <p>พนักงานครู</p> <ul style="list-style-type: none"> - ครูผู้ดูแลเด็ก ครูผู้ช่วย (๑ ว่าง) <p>พนักงานจ้างตามภารกิจ (ทักษะ)</p> <ul style="list-style-type: none"> - ผู้ดูแลเด็ก (๑) <p>พนักงานจ้างทั่วไป</p> <ul style="list-style-type: none"> - ผู้ดูแลเด็ก (๒) - นักการ (๑) 	<p>พนักงานเทศบาล</p> <ul style="list-style-type: none"> - หัวหน้าฝ่ายพัฒนาชุมชน (๑) - นักพัฒนาชุมชน ชก. (๒) - เจ้าพนักงานธุรการ ปง./ชง. (๑ ว่าง) <p>พนักงานจ้างทั่วไป</p> <ul style="list-style-type: none"> - นักการ (๑)

อำนาจหน้าที่ของเทศบาลตำบลท่าช้าง

อำนาจหน้าที่ตามพระราชบัญญัติเทศบาล พ.ศ.๒๕๙๖ แก้ไขเพิ่มเติมถึง (ฉบับที่ ๑๒) พ.ศ.๒๕๕๖ ได้กำหนดอำนาจหน้าที่ของเทศบาลตำบลไว้ เป็น ๒ ส่วน ประกอบด้วย

มาตรา ๕๐ ภายใต้บังคับแห่งกฎหมายเทศบาลตำบลมีหน้าที่ต้องทำในเขตเทศบาล ดังต่อไปนี้

รักษาความสงบเรียบร้อยของประชาชน
ให้มีและบำรุงทางบกและทางน้ำ
รักษาความสะอาดของถนน หรือทางเดินและที่สาธารณะ รวมทั้งการกำจัดมูลฝอยและสิ่งปฏิกูล
ป้องกันและระงับโรคติดต่อ
ให้มีเครื่องใช้ในการดับเพลิง
ให้ราษฎรได้รับการศึกษาอบรม
ส่งเสริมการพัฒนาสตรี เด็ก เยาวชน ผู้สูงอายุ และผู้พิการ
บำรุงศิลปะ จารีตประเพณี ภูมิปัญญาท้องถิ่น และวัฒนธรรมอันดีของท้องถิ่น
หน้าที่อื่นตามที่กฎหมายบัญญัติให้เป็นหน้าที่ของเทศบาล

การปฏิบัติตามอำนาจหน้าที่ของเทศบาลต้องเป็นไปเพื่อประโยชน์สุขของประชาชนโดยใช้วิธีการบริหารจัดการบ้านเมืองที่ดี และให้คำนึงถึงการมีส่วนร่วมของประชาชนในการจัดทำแผนพัฒนาเทศบาล การจัดทำงบประมาณ การจัดซื้อจัดจ้าง การตรวจสอบ การประเมินผลการปฏิบัติงานและการเปิดเผยข้อมูลข่าวสาร ทั้งนี้ ให้เป็นไปตามกฎหมายระเบียบ ข้อบังคับว่าด้วยงานนั้นและหลักเกณฑ์และวิธีการที่กระทรวงมหาดไทยกำหนด

มาตรา ๕๑ ภายใต้บังคับแห่งกฎหมาย เทศบาลตำบลอาจจัดทำกิจการใดๆในเขตเทศบาล ดังต่อไปนี้

ให้มีน้ำสะอาดหรือการประปา
ให้มีโรงฆ่าสัตว์
ให้มีตลาด ท่าเทียบเรือและท่าข้าม
ให้มีสุสานและฌาปนสถาน
บำรุงและส่งเสริมการทำมาหากินของราษฎร
ให้มีและบำรุงสถานที่ทำการพิทักษ์รักษาคนเจ็บไข้
ให้มีและบำรุงการไฟฟ้าหรือแสงสว่างโดยวิธีอื่น
ให้มีและบำรุงทางระบายน้ำ
เทศพาณิชย์

อำนาจหน้าที่ตามพระราชบัญญัติกำหนดแผนและขั้นตอนการกระจายอำนาจให้แก่องค์กรปกครองส่วนท้องถิ่น พ.ศ.๒๕๕๒ หมวด ๒ การกำหนดอำนาจและหน้าที่ในการจัดระบบการบริการสาธารณะ มาตรา ๑๖ ให้เทศบาลมีอำนาจและหน้าที่ ในการจัดระบบการบริการสาธารณะเพื่อประโยชน์ของประชาชนในท้องถิ่นด้วยตนเองดังนี้

การจัดทำแผนพัฒนาท้องถิ่นของตนเอง
การจัดให้มีและบำรุงรักษาทางบก ทางน้ำ และทางระบายน้ำ
การจัดให้มีและควบคุมตลาด ท่าเทียบเรือ ท่าข้าม และที่จอดรถ
การสาธารณสุขูปโภคและการก่อสร้างอื่นๆ

การสาธารณสุข
การส่งเสริม การฝึก และการประกอบอาชีพ
การพาณิชย์ และการส่งเสริมการลงทุน
การส่งเสริมการท่องเที่ยว
การจัดการศึกษา
การสังคมสงเคราะห์ และการพัฒนาคุณภาพชีวิตเด็ก สตรี คนชรา และผู้ด้อยโอกาส
การบำรุงรักษาศิลปะ จารีตประเพณี ภูมิปัญญาท้องถิ่น และวัฒนธรรมอันดีของท้องถิ่น
การปรับปรุงแหล่งชุมชนแออัดและการจัดการเกี่ยวกับที่อยู่อาศัย
การจัดให้มีและบำรุงรักษาสถานที่พักผ่อนหย่อนใจ
การส่งเสริมการกีฬา
การส่งเสริมประชาธิปไตย ความเสมอภาค และสิทธิเสรีภาพของประชาชน
ส่งเสริมการมีส่วนร่วมของราษฎรในการพัฒนาท้องถิ่น
การรักษาความสะอาดและความเป็นระเบียบเรียบร้อยของบ้านเมือง
การกำจัดมูลฝอย สิ่งปฏิกูล และน้ำเสีย
การสาธารณสุข การอนามัยครอบครัว และการรักษาพยาบาล
การจัดให้มีและควบคุมสุสานและฌาปนสถาน
การควบคุมการเลี้ยงสัตว์
การจัดให้มีและควบคุมการฆ่าสัตว์
การรักษาความปลอดภัย ความเป็นระเบียบเรียบร้อย และการอนามัยโรงมหรสพ และสาธารณสถานอื่นๆ
การจัดการ การบำรุงรักษา และการใช้ประโยชน์จากป่าไม้ ที่ดินทรัพยากรธรรมชาติและสิ่งแวดล้อม
การผังเมือง
การขนส่งและการวิศวกรรมจราจร
การดูแลรักษาที่สาธารณะ
การควบคุมอาคาร
การป้องกันและบรรเทาสาธารณภัย
การรักษาความสงบเรียบร้อย การส่งเสริมและสนับสนุนการป้องกันและรักษาความปลอดภัยในชีวิตและทรัพย์สิน
กิจการอื่นใดที่เป็นผลประโยชน์ของประชาชนในท้องถิ่นตามที่คณะกรรมการประกาศกำหนด
ภารกิจตามแผนกระจายอำนาจ ให้แก่องค์กรปกครองส่วนท้องถิ่น ๖ ด้าน คือ

๑. ด้านโครงสร้างพื้นฐาน

๒. ด้านการส่งเสริมคุณภาพชีวิต

๓. ด้านการจัดระเบียบสังคมและรักษาความเรียบร้อย

๔. ด้านการวางแผน การส่งเสริมการลงทุนพาณิชยกรรม และการท่องเที่ยว

๕. ด้านการบริหารจัดการและการอนุรักษ์ ทรัพยากรธรรมชาติและสิ่งแวดล้อม

๖. ด้านศาสนา ศิลปะวัฒนธรรม จารีตประเพณี และภูมิปัญญาท้องถิ่น

๑. ด้านโครงสร้างพื้นฐาน มีภารกิจอำนาจหน้าที่ ดังนี้

- (๑) ด้านการคมนาคมและการขนส่ง(ทางบกและทางน้ำ)
- (๒) ด้านสาธารณูปโภค (แหล่งน้ำ/ประปาชนบท)
- (๓) ด้านสาธารณูปการ(การจัดให้มีการควบคุมตลาด)
- (๔) การผังเมือง
- (๕) การควบคุมอาคาร

๒. ด้านการส่งเสริมคุณภาพชีวิต มีภารกิจอำนาจหน้าที่ ดังนี้

- (๑) ส่งเสริมการพัฒนาสตรี เด็ก เยาวชน ผู้สูงอายุ และผู้พิการ
- (๒) ป้องกันและระงับโรคติดต่อ
- (๓) ด้านการส่งเสริมอาชีพ
- (๔) การสวัสดิการสังคม(การสังคมสงเคราะห์พัฒนาคุณภาพชีวิต เด็ก สตรี คนชรา ผู้ด้อยโอกาส)
- (๕) การนันทนาการ(การส่งเสริมการกีฬา การจัดให้มีสถานที่พักผ่อนหย่อนใจ)
- (๖) การศึกษา(การจัดการศึกษาในระบบ และการศึกษานอกระบบ)
- (๗) การสาธารณสุข(การสาธารณสุข การรักษาพยาบาล และการป้องกันควบคุมโรคติดต่อ)

๓. ด้านการจัดระเบียบสังคมและรักษาความเรียบร้อย มีภารกิจอำนาจหน้าที่ ดังนี้

(๑) การส่งเสริมประชาธิปไตย ความเสมอภาค สิทธิเสรีภาพของประชาชนและส่งเสริมการมีส่วนร่วมของประชาชนในการพัฒนาท้องถิ่น

- (๒) การป้องกันและบรรเทาสาธารณภัย
- (๓) การรักษาความสงบเรียบร้อย และความเป็นระเบียบของบ้านเมือง

๔. ด้านการวางแผน การส่งเสริมการลงทุน พาณิชยกรรม และการท่องเที่ยว มีภารกิจอำนาจหน้าที่ ดังนี้

- (๑) ให้มีและส่งเสริมกลุ่มเกษตรกรและกิจการสหกรณ์

- (๒) การส่งเสริมอุตสาหกรรมในครอบครัว
- (๓) การหาผลประโยชน์จากทรัพย์สินของเทศบาลตำบล
- (๔) ให้มีตลาด ท่าเทียบเรือและท่าข้าม
- (๕) กิจกรรมเกี่ยวกับการพาณิชย์
- (๖) การท่องเที่ยว

๕. ด้านการบริหารจัดการ และการอนุรักษ์ทรัพยากรธรรมชาติสิ่งแวดล้อม มีภารกิจอำนาจหน้าที่ ดังนี้

- (๑) การจัดการสิ่งแวดล้อมและมลพิษต่าง ๆ คัดค้านและบำรุงรักษา ทรัพยากรธรรมชาติและสิ่งแวดล้อม
- (๒) รักษาความสะอาดของถนน ทางน้ำ และที่สาธารณะ รวมทั้งกำจัดมูลฝอย และสิ่งปฏิกูล
- (๓) การอนุรักษ์ทรัพยากรธรรมชาติ การคุ้มครองดูแลและบำรุงรักษาป่า การดูแลรักษาที่สาธารณะ

๖. ด้านการศึกษา ศิลปวัฒนธรรม จารีตประเพณีและภูมิปัญญาท้องถิ่น มีภารกิจอำนาจหน้าที่ ดังนี้

- (๑) ส่งเสริมการศึกษา ศาสนา และวัฒนธรรม
- (๒) บำรุงรักษาศิลปะ จารีตประเพณี ภูมิปัญญาท้องถิ่นและวัฒนธรรมของท้องถิ่นด้านการศาสนา ศิลปะ วัฒนธรรม จารีตประเพณีและภูมิปัญญา
- (๓) การปกป้อง คุ้มครอง ควบคุม ดูแลรักษาโบราณสถาน โบราณวัตถุ พิพิธภัณฑสถานแห่งชาติ
- (๔) การจัดให้มีและควบคุมสุสาน และฌาปนสถาน

อำนาจหน้าที่ของสำนักปลัดเทศบาล

มีหน้าที่ความรับผิดชอบเกี่ยวกับราชการทั่วไปของเทศบาล และราชการที่มีได้กำหนดให้เป็นหน้าที่ของกองหรือส่วนราชการใดในเทศบาลโดยเฉพาะ รวมทั้งกำกับ เฝ้าระวังการปฏิบัติราชการของส่วนราชการในเทศบาลให้เป็นไปตามนโยบาย แนวทาง และแผนการปฏิบัติราชการของเทศบาล ประกอบด้วยส่วนราชการภายในดังนี้

- ฝ่ายอำนวยการ

มีหน้าที่เกี่ยวกับกำหนดนโยบาย การควบคุม กำกับดูแล และอำนวยการดำเนินงานของธุรการ งานการเจ้าหน้าที่ และงานประชาสัมพันธ์

- ฝ่ายแผนงานและงบประมาณ

มีหน้าที่เกี่ยวกับการวิเคราะห์นโยบายและแผนงานเพื่อประกอบการกำหนดนโยบายจัดทำแผนหรือโครงการการติดตามประเมินผลการดำเนินงานตามแผนและโครงการต่าง ๆ ซึ่งอาจเป็นนโยบายแผนงานและโครงการทางเศรษฐกิจ สังคม การเมือง การบริหารหรือความมั่นคงของประเทศ ทั้งนี้ อาจเป็นนโยบายแผนงานของเทศบาล โครงการระดับชาติ ระดับกระทรวง ระดับกรมหรือระดับจังหวัดแล้วแต่กรณี

- ฝ่ายปกครอง

มีหน้าที่เกี่ยวกับการกำหนดนโยบาย การควบคุม กำกับดูแล และอำนวยความสะดวก ดำเนินงานของงานนิติการ งานป้องกันและบรรเทาสาธารณภัย งานทะเบียนราษฎร

อำนาจหน้าที่ของกองคลัง

มีหน้าที่ความรับผิดชอบเกี่ยวกับการจ่าย การรับ การนำส่งเงิน การเก็บรักษาเงินและเอกสารทางการเงิน การตรวจสอบใบสำคัญ ฎีกา งานเกี่ยวกับเงินเดือน ค่าจ้าง ค่าตอบแทน เงินบำเหน็จบำนาญ เงินอื่น ๆ งานเกี่ยวกับการจัดทำงบประมาณฐานะทางการเงิน การจัดสรรเงินต่าง ๆ การจัดทำบัญชีทุกประเภท ทะเบียนคุมเงินรายได้ และรายจ่ายต่าง ๆ การควบคุมการเบิกจ่าย งานทำงบทดลองประจำเดือน ประจำปี งานเกี่ยวกับการพัสดุเทศบาล และงานอื่นๆ ที่ได้รับมอบหมาย

อำนาจหน้าที่กองช่าง

มีหน้าที่ความรับผิดชอบเกี่ยวกับการสำรวจ ออกแบบ การจัดทำข้อมูลทางด้านวิศวกรรม การจัดเก็บและทดสอบคุณภาพวัสดุ งานออกแบบและเขียนแบบ การตรวจสอบ การก่อสร้าง งานการควบคุมอาคารตามระเบียบกฎหมาย งานแผนการปฏิบัติงานการก่อสร้างและซ่อมบำรุง การควบคุม การก่อสร้างและซ่อมบำรุง งานแผนงานด้านวิศวกรรมเครื่องจักรกล การรวบรวมประวัติติดตาม ควบคุมการปฏิบัติงานเครื่องกล การควบคุม การบำรุงรักษาเครื่องจักรกลและพาหนะ งานเกี่ยวกับแผนงาน ควบคุม เก็บรักษา การเบิกจ่ายวัสดุ อุปกรณ์ อะไหล่ น้ำมันเชื้อเพลิง และงานอื่นๆ ที่เกี่ยวข้องและที่ได้รับมอบหมาย

อำนาจหน้าที่ของกองสาธารณสุขและสิ่งแวดล้อม

มีหน้าที่เกี่ยวกับสาธารณสุขชุมชน ส่งเสริมสุขภาพอนามัย การป้องกันโรคติดต่อ งานสุขาภิบาลสิ่งแวดล้อม ดังนี้

- ฝ่ายบริหารงานสาธารณสุข

มีหน้าที่เกี่ยวกับการส่งเสริม พัฒนาการสุขาภิบาลและการออกใบอนุญาตสถานประกอบการกิจการต่าง ๆ ในเขตเทศบาล การควบคุมการประกอบการที่เป็นอันตรายต่อสุขภาพ การควบคุมป้องกันงานอนามัยที่เกี่ยวข้องกับสภาวะแวดล้อม งานควบคุมสัตว์เลี้ยงหรือปล่อยสัตว์

- ฝ่ายป้องกันและควบคุมโรค

มีหน้าที่เกี่ยวกับการวางแผน ค้นคว้า วิจัยการให้บริการงานป้องกันโรคติดต่อในพื้นที่รับผิดชอบ งานการป้องกันและสร้างเสริมภูมิคุ้มกันโรคในโรงเรียนและชุมชน งานป้องกันโรคติดต่อ งานควบคุมแมลงและพาหะนำโรค งานเฝ้าระวังทางระบาดวิทยา

อำนาจหน้าที่กองการศึกษา

มีหน้าที่ความรับผิดชอบเกี่ยวกับการบริหารการศึกษาและพัฒนาการศึกษา ทั้งการศึกษาในระบบการศึกษา การศึกษานอกระบบการศึกษา และการศึกษาตามอัธยาศัย เช่น การจัดการศึกษาปฐมวัย อนุบาล ประถมศึกษา มัธยมศึกษา และอาชีวศึกษา การส่งเสริมและสนับสนุนทางด้านวิชาการ ส่งเสริมภูมิปัญญาท้องถิ่นทางด้านศิลปวัฒนธรรม งานกิจการศาสนาส่งเสริมประเพณีศิลปวัฒนธรรมและงานอื่น ๆ ที่ได้รับมอบหมาย

อำนาจหน้าที่ของกองสวัสดิการสังคม

มีภารกิจหลักในการช่วยเหลือป้องกันแก้ไข ส่งเสริมและพัฒนาศักยภาพ เด็กเยาวชน สตรี ผู้พิการ ผู้สูงอายุ ผู้ยากไร้ กลุ่มอาชีพต่างๆ โดยใช้กระบวนการทางสังคม เพื่อตอบสนองความต้องการพื้นฐานของชุมชน ให้มีคุณภาพชีวิตที่ดีสามารถพึ่งตนเองได้

- ฝ่ายพัฒนาชุมชน

มีหน้าที่ควบคุมดูแลและรับผิดชอบการปฏิบัติงานในหน้าที่ของงานพัฒนาชุมชน งานส่งเสริมกิจการชุมชน และงานส่งเสริมและพัฒนาอาชีพ

- ฝ่ายสังคมสงเคราะห์

มีหน้าที่รับผิดชอบงานสังคมสงเคราะห์ งานสวัสดิการเด็กและเยาวชน และงานส่งเสริมสวัสดิการสังคม

๒.การบริหารจัดการความเสี่ยง

๒.๑ บทนำ

หลักการและเหตุผล

ด้วยพระราชบัญญัติวินัยการเงินการคลังของรัฐ พ.ศ. ๒๕๖๑ มาตรา ๗๙ บัญญัติให้หน่วยงาน ของรัฐจัดให้มีการตรวจสอบภายใน การควบคุมภายใน และการบริหารจัดการความเสี่ยง โดยให้ถือปฏิบัติตามมาตรฐานและหลักเกณฑ์ที่กระทรวงการคลังกำหนด ซึ่งกระทรวงการคลังได้กำหนดหลักเกณฑ์กระทรวงการคลัง ว่าด้วยมาตรฐานและหลักเกณฑ์ปฏิบัติการบริหารจัดการความเสี่ยงสำหรับหน่วยงานของรัฐ พ.ศ. ๒๕๖๒ ขึ้นเพื่อให้หน่วยงานของรัฐจัดให้มีการบริหารจัดการความเสี่ยง เพื่อให้การดำเนินงานบรรลุวัตถุประสงค์ตามยุทธศาสตร์ที่หน่วยงานของรัฐกำหนดไว้

การบริหารความเสี่ยง เป็นเครื่องมือทางกลยุทธ์ที่สำคัญตามหลักการกำกับดูแลกิจการที่ดี ที่จะช่วยให้การบริหารงานและการตัดสินใจด้านต่าง ๆ เพราะภายใต้สภาวะการดำเนินงานทุกหน่วยงาน ล้วนมีความเสี่ยง ซึ่งเป็นความไม่แน่นอนที่อาจจะส่งผลกระทบต่อการดำเนินงานหรือเป้าหมายของหน่วยงาน จึงจำเป็นต้องมีการบริหารจัดการความเสี่ยง โดยการระบุความเสี่ยงว่ามีปัจจัยใดบ้างที่กระทบต่อการดำเนินงานหรือเป้าหมายของหน่วยงาน วิเคราะห์ความเสี่ยงจากโอกาสและผลกระทบที่เกิดขึ้น จัดลำดับความสำคัญของ ความเสี่ยง กำหนดแนวทางในการจัดการความเสี่ยง เพื่อลดความสูญเสียและโอกาสที่จะทำให้เกิดความเสียหาย แก่หน่วยงาน

ดังนั้น เทศบาลตำบลท่าช้าง จึงได้จัดทำแผนการบริหารจัดการความเสี่ยงขึ้น สำหรับใช้เป็นแนวทางในการบริหารปัจจัยและควบคุมกิจกรรม รวมทั้งกระบวนการดำเนินงานต่าง ๆ เพื่อลดมูลเหตุที่จะทำให้เกิดความเสียหาย ให้ระดับของความเสี่ยงและผลกระทบที่จะเกิดขึ้นในอนาคตอยู่ในระดับที่สามารถยอมรับ ควบคุม และตรวจสอบได้

๒.๒ วัตถุประสงค์ของแผนการบริหารจัดการความเสี่ยง

๑. เพื่อให้ระบบงานของเทศบาลตำบลท่าช้าง สอดคล้องและรองรับตามบทบัญญัติของกฎหมายที่เกี่ยวข้องกับการบริหารราชการ
๒. เพื่อให้เทศบาลตำบลท่าช้าง ใช้ระบบการบริหารจัดการความเสี่ยงเป็นเครื่องมือของผู้บริหารในการลดหรือป้องกันความเสียหาย หรือความล้มเหลว จากกระบวนการดำเนินงานที่จะส่งผลกระทบต่อที่เสียหาย ทั้งระดับบุคคลและองค์กร ทำให้ไม่บรรลุเป้าหมายขององค์กรได้
๓. เพื่อรักษาและสร้างภาพลักษณ์ที่ดีของเทศบาลตำบลท่าช้าง

๒.๓ เป้าหมาย

๑. ผู้บริหารและพนักงานเทศบาล มีความรู้ความเข้าใจเรื่องการบริหารความเสี่ยง เพื่อนำไปใช้ในการดำเนินงานตามยุทธศาสตร์และแผนการดำเนินงานประจำปี ให้บรรลุตามวัตถุประสงค์และเป้าหมายที่กำหนดไว้
๒. ผู้ปฏิบัติงาน สามารถระบุความเสี่ยง วิเคราะห์ความเสี่ยง ประเมินความเสี่ยง และจัดการความเสี่ยงให้อยู่ในระดับที่ยอมรับได้
๓. สามารถนำแผนการบริหารจัดการความเสี่ยงไปใช้ในการปฏิบัติงานได้
๔. การบริหารจัดการความเสี่ยงถูกกำหนดขึ้นอย่างเหมาะสม ครอบคลุมทุกกิจกรรมในเทศบาลตำบลท่าช้าง

๒.๔ นโยบายการบริหารจัดการความเสี่ยงของเทศบาลตำบลท่าช้าง ดังนี้

๑. มุ่งเน้นการบริหารจัดการความเสี่ยงของเทศบาลตำบลท่าช้าง อยู่ในระดับที่ยอมรับได้ไม่ส่งผลกระทบต่อเป้าหมายและวัตถุประสงค์ของเทศบาลตำบลท่าช้างในภาพรวม ๔ ด้าน โดยจัดลำดับความสำคัญดังต่อไปนี้

๑.๑ ความเสี่ยงด้านการปฏิบัติงานตามระเบียบ/กฎระเบียบ (Compliance Risk : C) เป็นความเสี่ยงอันเนื่องมาจากความไม่ชัดเจน ความไม่ทันสมัยหรือความไม่ครอบคลุมของกฎหมาย ระเบียบ ข้อบังคับต่าง ๆ ทำให้ต้องใช้ดุลพินิจหรือการตีความรวมทั้งการทำนิติกรรมสัญญาและการร่างสัญญาไม่ครอบคลุมการดำเนินงานจนส่งผลต่อการปฏิบัติตามกฎหมาย กฎ ระเบียบ ข้อบังคับต่าง ๆ ไม่ถูกต้อง หรือการไม่ปฏิบัติตามกฎหมาย ระเบียบ ข้อบังคับ ประกาศ คำสั่ง หลักเกณฑ์ และแนวทางปฏิบัติต่าง ๆ

๑.๒ ความเสี่ยงด้านกลยุทธ์ (Strategic Risk : S) เป็นความเสี่ยง/ปัญหาที่จะส่งผลกระทบต่อความสำเร็จตามเป้าหมายและพันธกิจโดยรวม ตามแผนยุทธศาสตร์และนโยบายนายกเทศมนตรีตำบลท่าช้างหรือเป็นการกำหนดกลยุทธ์หรือปัจจัยที่จะส่งผลทำให้เทศบาลตำบลท่าช้าง ไม่สามารถบรรลุวัตถุประสงค์และเป้าหมาย ตามแผนยุทธศาสตร์และนโยบายนายกเทศมนตรีตำบลท่าช้างได้

๑.๓ ความเสี่ยงด้านการดำเนินงาน (Operational Risk : O) เป็นความเสี่ยง/ปัญหาอันเนื่องมาจากระบบงานภายใน กระบวนการปฏิบัติงาน เทคโนโลยีที่ใช้บุคลากร ความเพียงพอของข้อมูลที่ส่งผลกระทบต่อทำให้ผลการปฏิบัติงาน/การดำเนินโครงการของเทศบาลตำบลท่าช้าง เป็นไปอย่างไม่มีประสิทธิภาพและ/หรือประสิทธิผล

๑.๔ ความเสี่ยงด้านการเงิน (Financial Risk : F) เป็นความเสี่ยงอันเนื่องมาจากกระบวนการบริหารงบประมาณและการเงินจนส่งผลต่อการบริหารงบประมาณและการเงินของเทศบาลตำบลท่าช้าง

๒. ให้เทศบาลตำบลท่าช้าง ดำเนินการบริหารจัดการความเสี่ยงทุกหน่วยงาน โดยส่งเสริมให้พนักงานเทศบาล พนักงานจ้าง ผู้บริหารท้องถิ่น และสมาชิกสภาท้องถิ่นของเทศบาลตำบลท่าช้างทุกคนมีส่วนร่วมในกระบวนการบริหารจัดการความเสี่ยง ภายใต้การกำกับดูแลของคณะกรรมการบริหารจัดการความเสี่ยงของเทศบาลตำบลท่าช้าง

๓. ให้หัวหน้าส่วนราชการของหน่วยงานในสังกัดเทศบาลตำบลท่าช้าง และผู้บังคับบัญชาตามสายการบังคับบัญชามีหน้าที่ตรวจสอบ ติดตาม และประเมินความเสี่ยงที่เกิดหรืออาจเกิดขึ้นตามสภาพแวดล้อมภายในและภายนอกของหน่วยงานที่เปลี่ยนแปลงตลอดเวลาอย่างต่อเนื่อง

๔. ส่งเสริมและสร้างความตระหนักรู้ด้านความเสี่ยง สามารถประยุกต์ใช้หลักการบริหารจัดการความเสี่ยง เพื่อปลูกฝังเป็นวัฒนธรรมการบริหารจัดการความเสี่ยงให้แก่พนักงานเทศบาล พนักงานจ้าง ผู้บริหาร และสมาชิกสภาเทศบาลตำบลท่าช้างทุกคนให้ปฏิบัติงานอย่างมีประสิทธิภาพและประสิทธิผลที่จะนำไปสู่การบรรลุเป้าหมายและการเป็นองค์กรแห่งนวัตกรรมของเทศบาลตำบลท่าช้าง

๒.๕ นิยามความเสี่ยง

ความเสี่ยง หมายถึง โอกาสหรือเหตุไม่พึงประสงค์อาจทำให้อุบัติส่งผลกระทบต่อให้เกิด ความเสียหาย ทำให้วัตถุประสงค์และเป้าหมายที่องค์กรกำหนดไว้เบี่ยงเบนไปหรือไม่ประสบผลสำเร็จ ทั้งในด้านกลยุทธ์ การเงิน การดำเนินงาน และกฎระเบียบหรือกฎหมายที่เกี่ยวข้อง

การบริหารความเสี่ยง หมายถึง กระบวนการที่ใช้ในการบริหารจัดการปัจจัย และควบคุมกิจกรรมรวมทั้งกระบวนการดำเนินงานต่าง ๆ เพื่อให้โอกาสที่จะเกิดเหตุการณ์ความเสี่ยงลดลง หรือผลกระทบของความเสียหายจากเหตุการณ์ความเสี่ยงลดลงอยู่ในระดับที่องค์กรยอมรับได้

การตอบสนองความเสี่ยง หมายถึง การพิจารณาเลือกวิธีการที่ควรกระทำเพื่อจัดการกับ ความเสี่ยงที่อาจจะเกิด ขึ้นตามผลการประเมินความเสี่ยง ซึ่งต้องพิจารณาโอกาสที่จะเกิดและผลกระทบที่จะเกิดขึ้น โดยเปรียบเทียบระดับความเสี่ยงที่เกิดกับระดับความเสี่ยงที่ยอมรับได้ และความคุ้มค่าในการบริหาร ความเสี่ยงที่เหลืออยู่ วิธีการที่ใช้ในปัจจุบัน คือ

๑. การหลีกเลี่ยงความเสี่ยง คือ การหลีกเลี่ยงหรือหยุดการกระทำที่ก่อให้เกิดความเสี่ยง เช่น งานส่วนใดที่องค์กรไม่ถนัด อาจหลีกเลี่ยงหรือหยุดการทำงานในส่วนนั้น และอาจใช้การจ้างงานภายนอกแทน
๒. การลดความเสี่ยง คือ การลดโอกาสที่จะเกิดหรือลดผลกระทบ หรือลดทั้งสองส่วนโดยการจัดให้มีระบบการควบคุมต่าง ๆ เพื่อป้องกัน หรือค้นพบความเสี่ยงอย่างเหมาะสมทันเวลา
๓. การแบ่งความเสี่ยง คือ การลดโอกาสที่จะเกิดหรือลดผลกระทบ หรือลดทั้งสองส่วน โดยการหาผู้ร่วมรับผิดชอบความเสี่ยง เช่น การทำประกันต่าง ๆ
๔. การยอมรับความเสี่ยง คือ การไม่ต้องทำอะไรเพิ่มเติม เนื่องจากมีความเห็นว่าความเสี่ยงมีโอกาที่จะเกิดขึ้นน้อย และผลกระทบจากการเกิดก็น้อยด้วย

แนวทางการบริหารจัดการความเสี่ยงของเทศบาลตำบลท่าช้าง
ประจำปีงบประมาณ พ.ศ. ๒๕๖๗

๓.๑ แนวทางการดำเนินการบริหารจัดการความเสี่ยงของเทศบาลตำบลท่าช้าง แบ่งออกเป็น ๒ ระยะ ดังนี้

ระยะที่ ๑ การเริ่มต้นและพัฒนา ประกอบด้วย

- ๑) กำหนดนโยบายหรือแนวทางในการบริหารจัดการความเสี่ยงของเทศบาลตำบลท่าช้าง
- ๒) ระบุปัจจัยเสี่ยง ประเมินโอกาสและผลกระทบจากปัจจัยเสี่ยง
- ๓) วิเคราะห์และจัดลำดับความสำคัญของปัจจัยเสี่ยง
- ๔) จัดทำแผนการบริหารจัดการความเสี่ยงของปัจจัยเสี่ยงที่อยู่ในระดับสูง และสูงมาก รวมทั้งปัจจัยเสี่ยงที่อยู่ในระดับปานกลาง
- ๕) สื่อสารทำความเข้าใจเกี่ยวกับแผนบริหารจัดการความเสี่ยงให้ผู้ปฏิบัติงานของเทศบาลตำบลท่าช้างทราบและสามารถนำไปปฏิบัติได้

๖) รายงานความก้าวหน้าของการดำเนินงานตามแผนบริหารจัดการความเสี่ยง

๗) รายงานสรุปการประเมินผลความสำเร็จของการดำเนินการตามแผนบริหารจัดการความเสี่ยง

ระยะที่ ๒ การพัฒนาสู่ความยั่งยืน

๑) ทบทวนแผนการบริหารจัดการความเสี่ยงปีที่ผ่านมา

๒) พัฒนาระบบการบริหารจัดการความเสี่ยงสำหรับความเสี่ยงแต่ละประเภท

๓) ผลักดันให้มีการบริหารจัดการความเสี่ยงทั่วทั้งองค์กร

๔) พัฒนาขีดความสามารถพนักงานเทศบาลในการดำเนินการบริหารจัดการความเสี่ยง

๓.๒ คณะทำงานบริหารจัดการความเสี่ยง

เทศบาลตำบลท่าช้าง แต่งตั้งคณะทำงานบริหารจัดการความเสี่ยง โดยมีองค์ประกอบและอำนาจหน้าที่ ดังนี้

๑. นายกิตติภัก	กาญจนพรประภา	ประธานคณะทำงาน
๒. นางพิมพ์ภรณ์	ธนเจริญพิลาศ	คณะทำงาน
๓. นางรุ่งนภา	ชาติยธรรม	คณะทำงาน
๔. นายรัชศักดิ์	เว็ดสูงเนิน	คณะทำงาน
๕. นายยศวริศ	บุญหลัง	คณะทำงาน
๖. นางยุภาพร	งอกสิน	คณะทำงาน
๗. นายวัชรพลประสิทธิ์	ก้อนแก้ว	คณะทำงาน
๘. นางปาณิตา	ปานมน	คณะทำงาน/เลขานุการ

ให้ผู้ที่ได้รับแต่งตั้งมีหน้าที่ความรับผิดชอบตามหลักเกณฑ์ปฏิบัติการบริหารจัดการความเสี่ยง สำหรับหน่วยงานของรัฐ ดังนี้

๑. นำนโยบาย ข้อเสนอแนะ ที่ได้รับจากคณะกรรมการบริหารจัดการความเสี่ยงของเทศบาล ตำบลท่าช้าง มาแปลงเพื่อนำไปสู่การปฏิบัติและนำเสนอในรูปแบบบูรณาการ มีองค์ประกอบที่ดีครบถ้วน โดยมีการกำหนดกระบวนการดำเนินงานที่ชัดเจนเป็นระบบ
๒. วิเคราะห์เหตุการณ์ความเสี่ยงขององค์กรที่มีผลกระทบต่อวัตถุประสงค์ เป้าหมายและผลสำเร็จของเทศบาลตำบลท่าช้างเพื่อพิจารณาและให้นโยบาย
๓. ดำเนินการบริหารจัดการความเสี่ยง เพื่อกำหนดวิธีการควบคุม ป้องกัน หรือลดความเสี่ยงของเทศบาลตำบลท่าช้างเพื่อให้เกิดความมั่นใจในการดำเนินงาน ลดความผิดพลาดที่อาจเกิดขึ้น หรือหากเกิดขึ้นก็ให้อยู่ในระดับที่ยอมรับได้
๔. ติดตามผลการจัดการความเสี่ยงขององค์กร โดยมีแผนงานที่ชัดเจนสามารถบรรลุเป้าหมาย ในแผนงานได้ครบถ้วน มีการกำหนดเกณฑ์ระดับความรุนแรงแยกรายปัจจัยเสี่ยง กำหนดเป้าหมายในเชิงระดับความรุนแรงที่คาดหวัง และสามารถรายงานระดับความรุนแรงของแต่ละปัจจัยรายไตรมาส มีการกำหนด Risk Appetite และ Risk Tolerance ทุกปัจจัยเสี่ยง รวมถึงการมีการบริหารปัจจัยเสี่ยงแบบบูรณาการ
๕. กำกับให้มีการจัดทำรายงานผลการดำเนินงานการบริหารจัดการความเสี่ยง เสนอคณะกรรมการบริหารจัดการความเสี่ยง จัดทำและทบทวนแผนบริหารจัดการความเสี่ยงประจำปีทบทวนคู่มือบริหารความเสี่ยงของเทศบาลตำบลท่าช้าง เสนอนายกเทศมนตรีตำบลท่าช้างเป็นรายปี
๖. สนับสนุนให้มีการพัฒนาระบบบริหารจัดการความเสี่ยงอย่างต่อเนื่อง และสนับสนุนการให้มีระบบ Intranet เป็นช่องทางการสื่อสารภายในองค์กร ในการเผยแพร่ นโยบาย กฎระเบียบ คำสั่ง และคู่มือการปฏิบัติงาน รวมทั้งข่าวสารต่าง ๆ ที่เกี่ยวกับการบริหารความเสี่ยงได้อย่างทั่วถึงทั้งองค์กร
๗. แต่งตั้งคณะทำงานย่อยเพื่อสนับสนุนการดำเนินงานได้ตามความจำเป็นเหมาะสม
๘. อื่น ๆ ตามที่ได้รับมอบหมาย

๔. การบริหารจัดการความเสี่ยงของเทศบาลตำบลท่าช้าง ประจำปีงบประมาณ พ.ศ. ๒๕๖๗

กระบวนการบริหารจัดการความเสี่ยง เป็นกระบวนการที่ใช้ในการระบุ วิเคราะห์ ประเมิน และ จัดลำดับความเสี่ยงที่มีผลกระทบต่อการบรรลุวัตถุประสงค์ในการดำเนินงานขององค์กร รวมทั้งการจัดทำ แผนบริหารจัดการความเสี่ยง โดยกำหนดแนวทางการควบคุมเพื่อป้องกันหรือลดความเสี่ยงให้อยู่ในระดับที่ยอมรับได้ ซึ่งเทศบาลตำบลท่าช้าง มีขั้นตอนหรือกระบวนการบริหารความเสี่ยง ๖ ขั้นตอนหลัก ดังนี้

๑. การระบุความเสี่ยง เป็นการระบุเหตุการณ์ใด ๆ ทั้งที่มีผลดีและผลเสียต่อการบรรลุวัตถุประสงค์ โดยต้องระบุได้ด้ว่าเหตุการณ์นั้นจะเกิดขึ้นที่ไหน เมื่อใด และเกิดขึ้นได้อย่างไร
๒. ประเมินความเสี่ยง เป็นการวิเคราะห์ความเสี่ยงและจัดลำดับความเสี่ยง โดยพิจารณาจาก การประเมินโอกาสที่จะเกิดความเสี่ยง และความรุนแรงของผลกระทบจากเหตุการณ์ความเสี่ยง โดยอาศัยเกณฑ์ มาตรฐานที่ได้กำหนดไว้ ทำให้การตัดสินใจจัดการกับความเสี่ยงเป็นไปอย่างเหมาะสม
๓. จัดการความเสี่ยง เป็นการกำหนดมาตรการหรือแผนปฏิบัติในการจัดการและควบคุม ความเสี่ยงที่สูง และสูงมาก ให้ลดลงอยู่ในระดับที่ยอมรับได้ สามารถปฏิบัติได้จริง และควรต้องพิจารณาถึง ความคุ้มค่าในด้านค่าใช้จ่ายและต้นทุนที่ต้องใช้ลงทุนในการกำหนดมาตรการหรือแผนปฏิบัติการนั้น กับประโยชน์ที่จะได้รับด้วย

๔. รายงานและติดตามผล เป็นการรายงานและติดตามผลการดำเนินงานตามแผนบริหาร ความเสี่ยงที่ได้ดำเนินการทั้งหมดให้ฝ่ายบริหารรับทราบ

๕. ประเมินผลการบริหารความเสี่ยง เป็นการประเมินการบริหารความเสี่ยงประจำปี เพื่อให้ มั่นใจว่าองค์กรมีการบริหารความเสี่ยงเป็นไปอย่างเหมาะสม เพียงพอ ถูกต้อง และมีประสิทธิผล มาตรการหรือ กลไกความเสี่ยงที่ดำเนินการสามารถลดและควบคุมความเสี่ยงที่เกิดขึ้นจริงและอยู่ในระดับที่ยอมรับได้ หรือ ต้องจัดหามาตรการหรือตัวควบคุมอื่นเพิ่มเติม เพื่อให้ความเสี่ยงที่ยังเหลืออยู่มีการจัดการให้อยู่ในระดับที่ยอมรับ ได้ และให้องค์กรมีการบริหารความเสี่ยงอย่างต่อเนื่อง

๖. ทบทวนการบริหารความเสี่ยง เป็นการทบทวนประสิทธิภาพของแนวทางการบริหารความเสี่ยง ในทุกขั้นตอนเพื่อพัฒนาระบบให้ดียิ่งขึ้น

๔.๑ การระบุความเสี่ยง

เป็นกระบวนการที่ผู้บริหารและผู้ปฏิบัติงานร่วมกันระบุความเสี่ยงและปัจจัยเสี่ยง โดยต้องคำนึงถึง ความเสี่ยงที่มีสาเหตุมาจากปัจจัยทั้งภายในและภายนอก ปัจจัยเหล่านี้มีผลกระทบต่อวัตถุประสงค์ และเป้าหมายขององค์กร หรือผลการปฏิบัติงานทั้งในระดับองค์กรและระดับกิจกรรม ในการระบุปัจจัยเสี่ยง จะต้องพิจารณาว่ามีเหตุการณ์ใดหรือกิจกรรมใดของกระบวนการปฏิบัติงานที่อาจเกิดความผิดพลาด ความเสียหาย และไม่บรรลุวัตถุประสงค์ที่กำหนด รวมทั้งมีทรัพย์สินใดที่จำเป็นต้องได้รับการดูแลป้องกันรักษา ดังนั้น จึงต้องเข้าใจในความหมายของ “ความเสี่ยง” “ปัจจัยเสี่ยง” และ “ประเภทความเสี่ยง” ก่อนที่จะ ดำเนินการระบุความเสี่ยงได้อย่างเหมาะสม

๔.๑.๑ ความเสี่ยง หมายถึง เหตุการณ์หรือการกระทำใดๆที่อาจเกิดขึ้นภายใต้สถานการณ์ที่ไม่ แน่แน่นอนและจะส่งผลกระทบต่อหรือสร้างความเสียหายทั้งที่เป็นตัวเงินและไม่เป็นตัวเงิน หรือก่อให้เกิด ความล้มเหลว หรือลดโอกาสที่จะบรรลุเป้าหมายตามภารกิจขององค์กร และเป้าหมายตามแผนการปฏิบัติงาน

๔.๑.๒ ปัจจัยเสี่ยง หมายถึง ต้นเหตุหรือสาเหตุที่มาของความเสี่ยง ที่จะทำให้ไม่บรรลุ วัตถุประสงค์ที่กำหนดไว้ โดยต้องระบุได้ด้วยว่าเหตุการณ์นั้นจะเกิดที่ไหน เมื่อใด เกิดขึ้นได้อย่างไร และทำไม ทั้งนี้ สาเหตุของความเสี่ยงที่ระบุควรเป็นสาเหตุที่แท้จริง เพื่อจะได้วิเคราะห์และกำหนดมาตรการลดความเสี่ยงภายหลัง ได้อย่างถูกต้อง โดยปัจจัยเสี่ยงแบ่งได้ ๒ ด้าน คือ

๑) ปัจจัยเสี่ยงภายนอก คือ ความเสี่ยงที่ไม่สามารถควบคุมได้โดยองค์กร เช่น นโยบายรัฐบาล กฎระเบียบ เศรษฐกิจ การเมือง สังคม เทคโนโลยี ภัยธรรมชาติ

๒) ปัจจัยเสี่ยงภายใน คือ ความเสี่ยงที่สามารถควบคุมได้โดยองค์กร เช่น กฎระเบียบข้อบังคับ ภายในองค์กร วัฒนธรรมองค์กร นโยบายการบริหารจัดการ บุคลากร กระบวนการปฏิบัติงาน ข้อมูล ระบบสารสนเทศ เครื่องมือ วัสดุอุปกรณ์

๔.๑.๓ ประเภทความเสี่ยง แบ่งออกเป็น ๔ ประเภท ได้แก่

๑) ความเสี่ยงเชิงยุทธศาสตร์ (Strategic Risk) หมายถึง ความเสี่ยงที่เกี่ยวข้องกับกลยุทธ์ เป้าหมาย พันธกิจ ขององค์กร ที่อาจก่อให้เกิดการเปลี่ยนแปลงหรือการไม่บรรลุผลตามเป้าหมายในแต่ละประเด็น ยุทธศาสตร์

๒) ความเสี่ยงด้านการปฏิบัติงาน (Operational Risk) หมายถึง ความเสี่ยงที่เกี่ยวข้องกับ ประเด็น ปัญหาการปฏิบัติงานประจำวัน หรือการดำเนินงานปกติที่องค์กรต้องเผชิญ เพื่อให้บรรลุวัตถุประสงค์เชิงกลยุทธ์ เช่น การปฏิบัติงานไม่เป็นไปตามแผนปฏิบัติงาน โดยไม่มีผังการปฏิบัติงานที่ชัดเจน ไม่มีการมอบหมาย อำนาจหน้าที่ความรับผิดชอบ บุคลากรขาดแรงจูงใจในการปฏิบัติงาน เป็นต้น

๓) ความเสี่ยงด้านการเงิน (Financial Risk) เป็นความเสี่ยงที่เกี่ยวข้องกับการบริหารและ ควบคุมทางการเงินและการงบประมาณขององค์กรให้เป็นไปอย่างมีประสิทธิภาพ ทั้งจากปัจจัยภายใน เช่น การเบิกจ่ายงบประมาณไม่ถูกต้อง เบิกจ่ายไม่เป็นไปตามแผน จัดสรรงบประมาณไม่เหมาะสมสอดคล้องกับ การดำเนินงาน การทุจริตในการเบิกจ่าย และจากผลกระทบของปัจจัยภายนอก เช่น การโอนจัดสรรงบประมาณ การจัดเก็บรายได้ ข้อบังคับเกี่ยวกับการรายงานทางการเงิน และอุปสรรคของระเบียบ กฎหมาย ที่ไม่ชัดเจน อันนำไปสู่ การตรวจสอบทักท้วงจากหน่วยงานที่เกี่ยวข้อง เช่น สำนักงานตรวจเงินแผ่นดิน ป.ป.ช. ศาลจังหวัด กรมบัญชีกลาง

๔) ความเสี่ยงด้านการปฏิบัติตามกฎหมาย ระเบียบ ข้อบังคับ (Compliance Risk) เป็น ความเสี่ยงที่เกี่ยวข้องกับประเด็นข้อกฎหมาย ระเบียบ เช่น ความเสี่ยงที่เกิดจากการไม่สามารถปฏิบัติตาม กฎระเบียบ หรือกฎหมาย หนังสือสั่งการที่เกี่ยวข้องได้ หรือกฎหมาย ระเบียบที่มีอยู่ ไม่เหมาะสม หรือเป็น อุปสรรคต่อการปฏิบัติงาน เป็นต้น

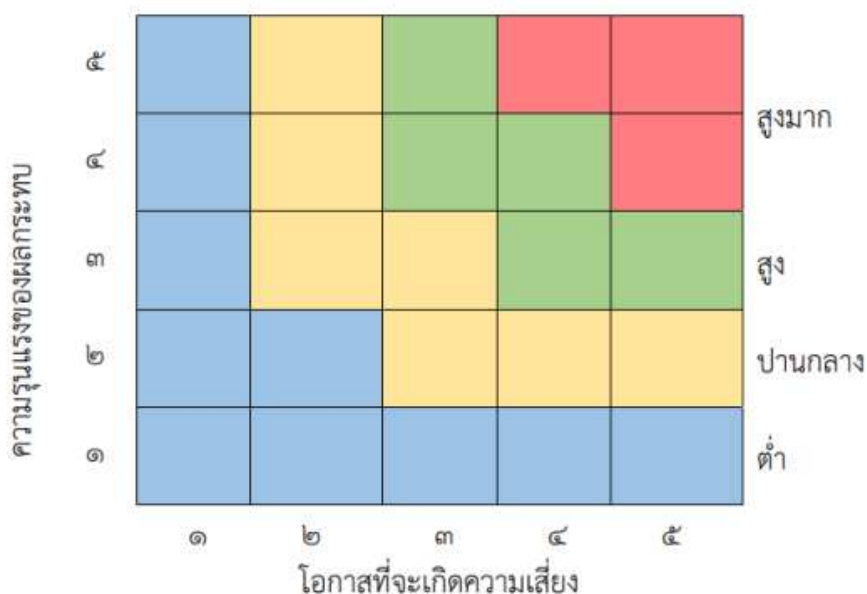
๔.๒ การประเมินความเสี่ยง

การประเมินความเสี่ยงเป็นกระบวนการที่ประกอบด้วย การวิเคราะห์ การประเมิน และการจัดระดับความเสี่ยง ที่มีผลกระทบต่อการบรรลุวัตถุประสงค์ของกระบวนการทำงานของเทศบาลตำบลท่าช้าง ซึ่งประกอบด้วย ๔ ขั้นตอน ดังนี้

๔.๒.๑ การกำหนดเกณฑ์การประเมิน เป็นการกำหนดเกณฑ์ที่จะใช้ในการประเมินความเสี่ยง ได้แก่ ระดับโอกาสที่จะเกิดความเสี่ยง ระดับความรุนแรงของผลกระทบ และระดับของความเสี่ยง โดย คณะทำงาน บริหารความเสี่ยงได้กำหนดเกณฑ์การให้คะแนน ระดับโอกาสที่จะเกิดความเสี่ยง และระดับความรุนแรงของ ผลกระทบ ไว้ ๕ ระดับ คือ น้อยที่สุด น้อย ปานกลาง สูง และสูงมาก ดังนี้

ประเด็นที่พิจารณา	ระดับคะแนน				
	๑ = น้อยที่สุด	๒ = น้อย	๓ = ปานกลาง	๔ = สูง	๕ = สูงมาก
โอกาสที่จะเกิดความเสี่ยง					
ความถี่ในการเกิดเหตุการณ์หรือข้อผิดพลาดในการปฏิบัติงาน(ครั้ง)	๕ ปี/ครั้ง	๒-๓ ปี/ครั้ง	๑ ปี/ครั้ง	๑-๖ เดือน/ครั้ง ไม่เกิน ๕ ครั้ง/ปี	๑ เดือน/ครั้ง หรือมากกว่า
โอกาสที่จะเกิดเหตุการณ์	น้อยที่สุด	น้อย	ปานกลาง	สูง	สูงมาก
ความรุนแรงและผลกระทบ					
มูลค่าความเสียหาย	น้อยกว่า ๑๐,๐๐๐ บาท	๑๐,๐๐๐- ๕๐,๐๐๐ บาท	๕๐,๐๐๑ - ๑๐๐,๐๐๐ บาท	๑๐๐,๐๐๑ - ๕๐๐,๐๐๐ บาท	มากกว่า ๕๐๐,๐๐๐ บาท
อันตรายต่อชีวิต	เดือดร้อน รำคาญ	บาดเจ็บ เล็กน้อย	บาดเจ็บ ต้องรักษา	บาดเจ็บสาหัส	เสียชีวิต
ผลกระทบต่อภาพลักษณ์ ขององค์กร	น้อยที่สุด	น้อย	ปานกลาง	สูง	สูงมาก

ส่วนระดับของความเสี่ยง จะพิจารณาจากความสัมพันธ์ระหว่างโอกาสที่จะเกิดความเสี่ยงและผลกระทบต่อความเสี่ยงขององค์กรว่าจะก่อให้เกิดความเสี่ยงในระดับใด โดยกำหนดเกณฑ์ไว้ ๔ ระดับ ได้แก่ สูง มาก สูง ปานกลาง และต่ำ



๔.๒.๒ การประเมินโอกาสและผลกระทบของความเสี่ยง เป็นการนำความเสี่ยงและปัจจัยเสี่ยงแต่ละปัจจัยที่ระบุไว้มาประเมินโอกาสที่จะเกิดเหตุการณ์ความเสี่ยงต่าง ๆ และประเมินระดับความรุนแรงของผลกระทบหรือมูลค่าความเสียหายจากความเสี่ยง เพื่อให้เห็นระดับความเสี่ยงที่แตกต่างกัน ทำให้สามารถกำหนดการควบคุมความเสี่ยงได้อย่างเหมาะสม ซึ่งจะช่วยให้วางแผนและจัดสรรทรัพยากรได้อย่างถูกต้อง ภายใต้งบประมาณ กำลังคน หรือเวลาที่มีจำกัด โดยอาศัยเกณฑ์มาตรฐานที่กำหนดไว้ข้างต้น ซึ่งมีขั้นตอนการดำเนินการ ดังนี้

๑) พิจารณาโอกาส/ความถี่ในการเกิดเหตุการณ์ต่าง ๆ ว่ามีโอกาส/ความถี่ที่จะเกิดขึ้นมากน้อยเพียงใด ตามเกณฑ์มาตรฐานที่กำหนด

๒) พิจารณาความรุนแรงของผลกระทบความเสี่ยง ที่มีผลต่อหน่วยงานว่ามีระดับความรุนแรง หรือมีความเสียหายเพียงใด ตามเกณฑ์มาตรฐานที่กำหนด

๔.๒.๓ การวิเคราะห์ความเสี่ยง เมื่อพิจารณาโอกาส/ความถี่ที่จะเกิดเหตุการณ์ความเสี่ยง และ ความรุนแรงของผลกระทบของแต่ละปัจจัยเสี่ยงแล้ว ให้นำผลที่ได้มาพิจารณาความสัมพันธ์ระหว่างโอกาสที่จะ เกิด ความเสี่ยง และผลกระทบความเสี่ยง ว่าก่อให้เกิดระดับของความเสียหายในระดับใด

ระดับความเสี่ยง = โอกาสในการเกิดเหตุการณ์ต่าง ๆ x ความรุนแรงของเหตุการณ์ต่าง ๆ ซึ่ง จัดแบ่ง เป็น ๔ ระดับ สามารถแสดงเป็นแผนภูมิความเสี่ยง แบ่งพื้นที่เป็น ๔ ส่วน ซึ่งใช้เกณฑ์ในการจัดแบ่ง ดังนี้

ความรุนแรงของผลกระทบ	๕	๕	๑๐	๑๕	๒๐	๒๕	สูงมาก	
	๔	๔	๘	๑๒	๑๖	๒๐		
	๓	๓	๖	๙	๑๒	๑๕		สูง
	๒	๒	๔	๖	๘	๑๐		ปานกลาง
	๑	๑	๒	๓	๔	๕		ต่ำ
		๑	๒	๓	๔	๕	โอกาสที่จะเกิดความเสี่ยง	

๑) ระดับความเสี่ยงต่ำ คือ คะแนนระดับความเสี่ยง ๑-๕ คะแนน โดยทั่วไปความเสี่ยงในระดับนี้ ให้ถือว่าเป็นความเสี่ยงที่ไม่มีความสำคัญต่อการดำเนินงาน ความเสี่ยงที่เกิดขึ้นนั้นสามารถยอมรับได้ภายใต้การควบคุมที่มีอยู่ในปัจจุบัน ซึ่งไม่ต้องดำเนินการใดๆ เพิ่มเติม

๒) ระดับความเสี่ยงปานกลาง คะแนนระดับความเสี่ยง ๖-๑๐ คะแนน เป็นความเสี่ยงที่ยอมรับได้ แต่ต้องมีแผนควบคุมความเสี่ยง ความเสี่ยงในระดับนี้ให้ถือว่าเป็นความเสี่ยงที่ยอมรับได้ แต่ต้องมีการจัดการเพิ่มเติม

๓) ระดับความเสี่ยงสูง คะแนนระดับความเสี่ยง ๑๑-๑๖ คะแนน ต้องมีแผนลดความเสี่ยง เพื่อให้ ความเสี่ยงนั้นลดลงให้อยู่ในระดับที่ยอมรับได้

๔) ระดับความเสี่ยงสูงมาก คะแนนระดับความเสี่ยง ๑๗-๒๕ คะแนน ต้องมีแผนลดความเสี่ยง และ ประเมินซ้ำ หรืออาจต้องถ่ายโอนความเสี่ยง

กำหนดขอบเขตความรับผิดชอบตามประเด็นยุทธศาสตร์/เทศบัญญัติ

สำหรับประจำปีงบประมาณ พ.ศ. ๒๕๖๗

(๓) รหัส ความเสี่ยง	(๔) ยุทธศาสตร์ที่รับผิดชอบ	(๕) โครงการ/กิจกรรม ที่สนับสนุนยุทธศาสตร์	(๖) งบประมาณ (บาท)	(๗) วัตถุประสงค์	(๘) ตัวชี้วัด	(๙) เป้าหมาย
๑	การบริหารงานคลัง	โครงการปรับปรุงแผนที่ภาษีและ ทะเบียนทรัพย์สิน	๓๘๔,๐๐๐	๑.เพื่อเพิ่มรายได้ของ เทศบาลตำบลท่าช้าง ๒.ปรับปรุงข้อมูลที่ดิน และสิ่งปลูกสร้างให้ เป็นปัจจุบัน ๓.ให้จัดเก็บภาษีได้ อย่างมีระบบ ครบถ้วน สมบูรณ์	๑.จัดเก็บภาษีเพิ่มขึ้น ร้อยละ๗๐ ๒.การสำรวจข้อมูล ภาคสนามสำเร็จตาม เป้าหมายร้อยละ๖๐ ๓. ประชาชนมีความรู้ ความเข้าใจเกี่ยวกับ ภาษีที่ดินและสิ่งปลูก สร้างและไม่มีภาษี ตกค้างเพิ่มขึ้นร้อยละ ๖๐	ผู้อยู่ในข่ายชำระภาษี เทศบาลตำบลท่าช้าง

ลงชื่อ.....

(นางรุ่งนภา ขาตยธรรม)

ผู้อำนวยการกองคลัง

วันที่.....

การวิเคราะห์ประเมินโอกาสผลกระทบ และการตอบสนองความเสี่ยง
สำหรับประจำปีงบประมาณ พ.ศ. ๒๕๖๗

(๓) รหัส ความ เสี่ยง	(๔) โครงการ/กิจกรรม	(๕) วัตถุประสงค์	(๖) ผู้รับผิดชอบ/ หน่วยงาน	(๗) ความเสี่ยง	(๘) ประเภทความเสี่ยง	(๙) โอกาส	(๑๐) ผลกระทบ	(๑๑) คะแนนความ เสี่ยง/ระดับ ความเสี่ยง (๙) x (๑๐)	(๑๒) การตอบสนอง ความเสี่ยง
๑	โครงการปรับปรุง แผน ที่ ภาชี และ ทะเบียนทรัพย์สิน	๑.เพื่อเพิ่มรายได้ของ เทศบาลตำบลท่าช้าง ๒.ปรับปรุงข้อมูลที่ดิน และสิ่งปลูกสร้างให้เป็น ปัจจุบัน ๓.ให้จัดเก็บภาษีได้อย่าง มีระบบ ครบถ้วน สมบูรณ์	กองคลัง	๑.ไม่สามารถติดตามผู้ เข้าจ่ายชำระภาษีได้ เนื่องจาก ไม่ทราบที่อยู่ ปัจจุบัน ๒.ระยะเวลาในการส่ง ทำให้ผู้รับชำระ ได้ เอกสารหลังเอกสารเกิด ความล่าช้า ทำให้ผู้รับ ชำระได้เอกสารหลัง เวลากำหนดชำระภาษี ๓.ผู้ชำระภาษีโอนเงิน มาชำระล่าช้า ๓.๑ โอนโดยไม่แจ้ง ๓.๒ โอนชำระภาษียอด เดียวกันจนเกิดการโอน ซ้ำซ้อน	การดำเนินงาน	๔	๓	๑๒ (สูง)	ลดโอกาสและ ผลกระทบของ ความเสี่ยง

ลงชื่อ.....

(นางรุ่งนภา ชาตยธรรม)

ผู้อำนวยการกองคลัง

วันที่.....

เทศบาลตำบลท่าช้าง
แบบรายงานการจัดทำแผนบริหารความเสี่ยง
สำหรับประจำปีงบประมาณ พ.ศ. ๒๕๖๗

(๓) รหัส ความเสี่ยง	(๔) โครงการ/กิจกรรม ความเสี่ยง	(๕) ความเสี่ยง	(๖) ตัวชี้วัด	(๗) การตอบสนอง ความเสี่ยง	(๘) วิธีการดำเนินการ จัดการความเสี่ยง	(๙) ผู้รับผิดชอบ /หน่วยงาน	(๑๐) ระยะเวลา ดำเนินการ ร	(๑๑) วิธีการติดตาม และการรายงาน ความเสี่ยง
๑	โครงการปรับปรุง แผนที่ภาษีและ ทะเบียนทรัพย์สิน	๑.ไม่สามารถติดตามผู้เข้า จ่ายชำระภาษีได้ เนื่องจาก ไม่ทราบที่อยู่ปัจจุบัน ๒.ระยะเวลาในการส่ง ทำให้ ผู้รับชำระ ได้เอกสารหลัง เอกสารเกิดความล่าช้า ทำ ให้ผู้รับชำระได้เอกสารหลัง เวลากำหนดชำระภาษี ๓.ผู้ชำระภาษีโอนเงินมา ชำระล่าช้า ๓.๑ โอนโดยไม่แจ้ง ๓.๒ โอนชำระภาษียอด เดียวกันจนเกิดการโอน ซ้ำซ้อน	๑.จัดเก็บภาษี เพิ่มขึ้นร้อยละ ๗๐ ๒.การสำรวจ ข้อมูลภาคสนาม สำเร็จตาม เป้าหมายร้อยละ ๖๐ ๓. ประชาชนมี ความรู้ ความ เข้าใจเกี่ยวกับ ภาษีที่ดินและสิ่ง ปลูกสร้าง เพิ่มขึ้นร้อยละ ๖๐	ลดโอกาสและ ผลกระทบของ ความเสี่ยง	๑. ตามหาผู้ที่รู้จักหรือญาติเพื่อขอช่อง ทางการติดต่อ ๒. ผ่อนปรนระยะเวลาการปรับเงิน กรณี ความผิดพลาดเกิดจากการส่งเอกสาร ล่าช้า(ดำเนินการเฉพาะราย) ๓.แจ้งเอกสารให้ขอเงินคืนกรณีจ่าย ซ้ำซ้อน ๓.๑ มีการตรวจสอบยอดเงินรับเข้าอย่าง ละเอียด เพื่อป้องกันการโอนเงินโดยไม่ แจ้งให้เทศบาลทราบ	กองคลัง	๑ ต.ค. ๒๕๖๖ - ๓๐ ก.ย. ๒๕๖๗	๑.ติดตามจนได้ ช่องทางติดต่อจริง พร้อมส่งเอกสาร และเซ็นรับ เอกสาร ๒.มีการขอ ช่องทางติดต่อเพิ่ม เพื่อแจ้งในคราว ต่อไป ๓. ในเขตพื้นที่ให้ ทำการแจ้ง โดยตรงถึงบ้าน และนอกเขตทำ การ ติดต่อกับ โทรศัพท์เพื่อแจ้ง ให้ทราบ

ลงชื่อ.....

(นางรุ่งนภา ชาตยธรรม)

ผู้อำนวยการกองคลัง

วันที่.....

เทศบาลตำบลท่าช้าง

แบบ บส.๑

กำหนดขอบเขตความรับผิดชอบตามประเด็นยุทธศาสตร์/เทศบัญญัติ

สำหรับประจำปีงบประมาณ พ.ศ. ๒๕๖๗

(๓) รหัส ความเสี่ยง	(๔) ยุทธศาสตร์ที่รับผิดชอบ	(๕) โครงการ/กิจกรรม ที่สนับสนุนยุทธศาสตร์	(๖) งบประมาณ (บาท)	(๗) วัตถุประสงค์	(๘) ตัวชี้วัด	(๙) เป้าหมาย
๑	ยุทธศาสตร์ด้านการพัฒนาเมือง	ก่อสร้างถนนคอนกรีตเสริมเหล็ก สายบ้านโนนสะอาดชอย ๑๘ แยกขวามือเลียบบคลองส่งน้ำ	๔๙๐,๐๐๐	๑.เพื่อให้ประชาชนสัญจรได้ สะดวกขึ้น ๒.ช่วยเหลือครัวเรือนที่ อาศัยอยู่บริเวณชอยย ๑๘ ให้มีเส้นทางเข้าออกไม่เป็น หลุมเป็นบ่อ ๓.แก้ไขถนนที่เป็นหลุมเป็น บ่อในช่วงหน้าฝน ที่ทำให้ ประชาชนลำเลียงพืชผล การเกษตรในการเดินทาง ลำบาก	-ถนนกว้าง ๓.๐๐ เมตร -หนาเฉลี่ย ๐.๑๕ เมตร หรือพื้นที่ ไม่น้อยกว่า ๗๕๐ ตารางเมตร	๑.ประชาชนและ เกษตรกรได้ใช้ถนนที่มี ความสะดวกสบายใน การเดินทางและถนนไม่ เป็นหลุมเป็นบ่อ

ลงชื่อ.....

(นายยศวริส บุญหลัง)

ผู้อำนวยการกองช่าง

วันที่.....

เทศบาลตำบลท่าช้าง

แบบ บส.๒

การวิเคราะห์ประเมินโอกาสผลกระทบ และการตอบสนองความเสี่ยง

สำหรับประจำปีงบประมาณ พ.ศ. ๒๕๖๗

(๓) รหัส ความ เสี่ยง	(๔) โครงการ/กิจกรรม	(๕) วัตถุประสงค์	(๖) ผู้รับผิดชอบ/ หน่วยงาน	(๗) ความเสี่ยง	(๘) ประเภทความ เสี่ยง	(๙) โอกาส	(๑๐) ผลกระทบ	(๑๑) คะแนนความ เสี่ยง/ระดับ ความเสี่ยง (๙) x (๑๐)	(๑๒) การตอบสนอง ความเสี่ยง
๑	ก่อสร้างถนนคอนกรีตเสริมเหล็กสายบ้านโนนสะอาดซอย ๑๘ แยกขวามือเลียบบคลองส่งน้ำ	๑.เพื่อให้ประชาชนสัญจรได้สะดวกขึ้น ๒.ช่วยเหลือครัวเรือนที่อาศัยอยู่บริเวณซอย ๑๘ ให้มีเส้นทางเข้าออกไม่เป็นหลุมเป็นบ่อ ๓.แก้ไขถนนที่เป็นหลุมเป็นบ่อในช่วงหน้าฝน ที่ทำให้ประชาชนลำบากที่ขผล การเกษตรในการเดินทางลำบาก	กองช่าง	๑.ฤดูกาลเพาะปลูกของเกษตรกรในทุกๆปีมีการเริ่มต้นที่ไม่คงที่ ๒. พื้นที่ในการก่อสร้างติดกับพื้นที่การเกษตร	การดำเนินงาน	๓	๕	๑๕ (สูง)	ลดโอกาสและผลกระทบของความเสี่ยง

ลงชื่อ.....

(นายยศวรริส บุญหลัง)

ผู้อำนวยการกองช่าง

วันที่.....

เทศบาลตำบลท่าช้าง
 แบบรายงานการจัดทำแผนบริหารความเสี่ยง
 สำหรับประจำปีงบประมาณ พ.ศ. ๒๕๖๗

(๓) รหัส ความ เสี่ยง	(๔) โครงการ/กิจกรรม ความเสี่ยง	(๕) ความเสี่ยง	(๖) ตัวชี้วัด	(๗) การ ตอบสนอง ความเสี่ยง	(๘) วิธีการดำเนินการ จัดการความเสี่ยง	(๙) ผู้รับผิดชอบ/ หน่วยงาน	(๑๐) ระยะเวลา ดำเนินการ	(๑๑) วิธีการติดตามและการ รายงาน ความเสี่ยง
๑	ก่อสร้างถนนคอนกรีตเสริมเหล็กสายบ้านโนนสะอาด ย ๑๘ แยกขวามือเลียบบคลองส่งน้ำ	๑.ฤดูกาลเพาะปลูกของเกษตรกรในทุกๆปีมีการเริ่มต้นที่ไม่คงที่ ๒. พื้นที่ในการก่อสร้างติดกับพื้นที่การเกษตร	-ถนนกว้าง ๓.๐๐ เมตร -หนาเฉลี่ย ๐.๑๕ เมตร หรือพื้นที่ไม่น้อยกว่า ๗๕๐ ตารางเมตร	ลดโอกาสและผลกระทบของความเสี่ยง	๑. สำรวจและวางแผนก่อสร้างเพื่อให้ทันเวลาในการก่อสร้าง ๒. แจ้งให้ผู้รับจ้างเข้าปฏิบัติงานก่อนหน้าฝน	กองช่าง	มี.ค. ๒๕๖๗ - พ.ค. ๒๕๖๗	๑.จัดให้มีการประชุมทุกช่วงระยะเวลาในการก่อสร้าง ๒.มีการรายงานผลการปฏิบัติงานก่อสร้างเมื่อพบเจอปัญหาในงานก่อสร้างเพื่อแก้ปัญหาได้ทันเวลา

ลงชื่อ.....

(นายยศวิริส บุญหลัง)

ผู้อำนวยการกองช่าง

วันที่.....

เทศบาลตำบลท่าช้าง

แบบ บส.๑

กำหนดขอบเขตความรับผิดชอบตามประเด็นยุทธศาสตร์/เทศบัญญัติ

สำหรับประจำปีงบประมาณ พ.ศ. ๒๕๖๗

(๓) รหัส ความเสี่ยง	(๔) ยุทธศาสตร์ที่รับผิดชอบ	(๕) โครงการ/กิจกรรม ที่สนับสนุนยุทธศาสตร์	(๖) งบประมาณ (บาท)	(๗) วัตถุประสงค์	(๘) ตัวชี้วัด	(๙) เป้าหมาย
๑	ยุทธศาสตร์ด้านสาธารณสุข	โครงการรณรงค์ป้องกันและ ควบคุมโรคไข้เลือดออก	๖๐,๐๐๐	๑. เพื่อลดอัตราป่วยด้วย โรคไข้เลือดออก ๒. เพื่อกำจัดแหล่ง เพาะพันธุ์ยุงลายและลูกน้ำ ๓. เพื่อให้ประชาชนมี ความรู้ความเข้าใจในการ ควบคุมและป้องกันได้ถูกวิธี และเหมาะสม	การลดอัตราการ ป่วยด้วยโรค ไข้เลือดออก	๑. เพื่อเป็นการเตรียม ความพร้อมในการรับมือ การแพร่ระบาดของการ เกิดโรคไข้เลือดออก โดยมีช่วงที่เกิดความชุก ของโรคในฤดูฝน

ลงชื่อ.....

(นายกิตติภักดิ์ กาญจนพรประภา)

ปลัดเทศบาล

รักษาราชการแทน ผู้อำนวยการกองสาธารณสุขและสิ่งแวดล้อม

วันที่.....

เทศบาลตำบลท่าช้าง

แบบ บส.๒

การวิเคราะห์ประเมินโอกาสผลกระทบ และการตอบสนองความเสี่ยง
สำหรับประจำปีงบประมาณ พ.ศ. ๒๕๖๗

(๓) รหัส ความ เสี่ยง	(๔) โครงการ/กิจกรรม	(๕) วัตถุประสงค์	(๖) ผู้รับผิดชอบ/ หน่วยงาน	(๗) ความเสี่ยง	(๘) ประเภท ความเสี่ยง	(๙) โอกาส	(๑๐) ผลกระทบ	(๑๑) คะแนนความ เสี่ยง/ระดับ ความเสี่ยง (๙) x (๑๐)	(๑๒) การ ตอบสนอง ความเสี่ยง
๑	โครงการรณรงค์ป้องกัน และควบคุมโรค ไข้เลือดออก	๑. เพื่อลดอัตราป่วยด้วย โรคไข้เลือดออก ๒. เพื่อกำจัดแหล่ง เพาะพันธุ์ยุงลายและลูกน้ำ ๓. เพื่อให้ประชาชนมี ความรู้ความเข้าใจในการ ควบคุมและป้องกันได้ถูก วิธีและเหมาะสม	กองสาธารณสุข และสิ่งแวดล้อม	การแพร่ระบาดของโรค ไข้เลือดออกในช่วงฤดูฝน	ด้านการ ดำเนินงาน	๔	๓	๑๒ (สูง)	ลดโอกาสและ ผลกระทบ ของ ความ เสี่ยง

ลงชื่อ.....

(นายกิตติศักดิ์ กาญจนพรประภา)

ปลัดเทศบาล

รักษาราชการแทน ผู้อำนวยการกองสาธารณสุขและสิ่งแวดล้อม

วันที่.....

เทศบาลตำบลท่าช้าง
แบบรายงานการจัดทำแผนบริหารความเสี่ยง
สำหรับประจำปีงบประมาณ พ.ศ. ๒๕๖๗

แบบ บส.๓

(๓) รหัส ความ เสี่ยง	(๔) โครงการ/กิจกรรม ความเสี่ยง	(๕) ความเสี่ยง	(๖) ตัวชี้วัด	(๗) การ ตอบสนอง ความเสี่ยง	(๘) วิธีการดำเนินการ จัดการความเสี่ยง	(๙) ผู้รับผิดชอบ/ หน่วยงาน	(๑๐) ระยะเว ลาดำเนินก าร	(๑๑) วิธีการติดตาม และการรายงาน ความเสี่ยง
๑	โครงการรณรงค์ ป้องกันและควบคุม โรคไข้เลือดออก	การแพร่ระบาดของ โรคไข้เลือดออก ในช่วงฤดูฝน	การลดอัตราการ ป่วยด้วยโรค ไข้เลือดออก	ลดโอกาสและ ผลกระทบของ ความเสี่ยง	๑. การดำเนินงานป้องกันโรคไข้เลือดออก ล่วงหน้า ๑.๑ การจัดการรณรงค์ในเขตพื้นที่การ รับผิดชอบ ๑.๒ ประชุม อสม. ผู้นำชุมชน เพื่อชี้แจงการ ดำเนินงานการจัดกิจกรรมและให้ความรู้ เกี่ยวกับการป้องกันและควบคุมโรค ไข้เลือดออก ๑.๓ เตรียมวัสดุ อุปกรณ์ เอกสารในการให้ ความรู้และแจกทรายอะเบท	กองสาธารณสุข และสิ่งแวดล้อม	๑ ต.ค. ๒๕๖๖ - ๓๐ ก.ย. ๒๕๖๗	๑. มีการออกพ่น หมอกควันและให้ ชุด อสม. เดิน กำจัดแหล่งที่มีน้ำ ขัง ๒. รายงานผลการ ดำเนินงานหลัง ดำเนินการให้ ผู้บังคับบัญชา ทราบ

ลงชื่อ.....

(นายกิตติศักดิ์ กาญจนพรประภา)

ปลัดเทศบาล

รักษาราชการแทน ผู้อำนวยการกองสาธารณสุขและสิ่งแวดล้อม

วันที่.....

เทศบาลตำบลท่าช้าง

แบบ บส.๑

กำหนดขอบเขตความรับผิดชอบตามประเด็นยุทธศาสตร์/เทศบัญญัติ

สำหรับประจำปีงบประมาณ พ.ศ. ๒๕๖๗

(๓) รหัส ความเสี่ยง	(๔) ยุทธศาสตร์ที่รับผิดชอบ	(๕) โครงการ/กิจกรรม ที่สนับสนุนยุทธศาสตร์	(๖) งบประมาณ (บาท)	(๗) วัตถุประสงค์	(๘) ตัวชี้วัด	(๙) เป้าหมาย
๑	ยุทธศาสตร์ด้านการพัฒนาระบบการ บริการจัดการภาครัฐ	การจัดทำ การเพิ่มเติม แผนพัฒนาท้องถิ่น	-	เพื่อให้ประชาชนมีส่วนร่วม ในการแก้ปัญหาความ เดือดร้อนในท้องถิ่น	ประชาชนมีความ พึงพอใจต่อการ จัดทำบริการ สาธารณะไม่น้อย กว่าร้อยละ ๘๐	การจัดทำโครงการ/ กิจกรรม เพื่อการ พัฒนา แก้ปัญหา ความต้องการของ ประชาชน

ลงชื่อ.....

(นางพิมพ์ภรณ์ ธนเจริญพิลาศ)

หัวหน้าสำนักปลัดเทศบาล

วันที่.....

การวิเคราะห์ประเมินโอกาสผลกระทบ และการตอบสนองความเสี่ยง

สำหรับประจำปีงบประมาณ พ.ศ. ๒๕๖๗

(๓) รหัส ความเสี่ยง	(๔) โครงการ/กิจกรรม	(๕) วัตถุประสงค์	(๖) ผู้รับผิดชอบ /หน่วยงาน	(๗) ความเสี่ยง	(๘) ประเภทความเสี่ยง	(๙) โอกาส	(๑๐) ผลกระทบ	(๑๑) คะแนนความ เสี่ยง/ระดับ ความเสี่ยง (๙) x (๑๐)	(๑๒) การตอบสนอง ความเสี่ยง
๑	การจัดทำ การเพิ่มเติม แผนพัฒนาท้องถิ่น	เพื่อให้ประชาชนมีส่วนร่วม ในการแก้ปัญหา ความเดือดร้อนใน ท้องถิ่น	สำนักปลัด	๑. คณะกรรมการ ปชช. เข้าร่วมการ ประชุมประชาคม ไม่เป็นไปตาม สัดส่วนที่กำหนดไว้ ๒. ประชาชนไม่ ทราบ วันที่ เวลา สถานที่ จัดประชุม สมาคม	ด้านการดำเนินงาน	๓	๔	๑๒ (สูง)	ลดโอกาสและ ผลกระทบของ ความเสี่ยง

ลงชื่อ.....

(นางพิมพ์มาภรณ์ ธนเจริญพิลาศ)

หัวหน้าสำนักปลัดเทศบาล

วันที่.....

เทศบาลตำบลท่าช้าง
แบบรายงานการจัดทำแผนบริหารความเสี่ยง
สำหรับประจำปีงบประมาณ พ.ศ. ๒๕๖๗

(๓) รหัส ความเสี่ยง	(๔) โครงการ/กิจกรรม ความเสี่ยง	(๕) ความเสี่ยง	(๖) ตัวชี้วัด	(๗) การตอบสนอง ความเสี่ยง	(๘) วิธีการดำเนินการ จัดการความเสี่ยง	(๙) ผู้รับผิดชอบ /หน่วยงาน	(๑๐) ระยะเวลา ดำเนินการ	(๑๑) วิธีการติดตามและ การรายงาน ความเสี่ยง
๑	การจัดทำ การ เพิ่มเติมแผนพัฒนา ท้องถิ่น	๑. คณะกรรมการ ปปช. เข้า ร่วมการประชุมประชาคม ไม่เป็นไปตามสัดส่วนที่ กำหนดไว้ ๒. ประชาชนไม่ทราบ วันที่ เวลา สถานที่ จัดประชุม สมาคม	ประชาชนมี ความพึงพอใจ ต่อการจัดทำ บริการ สาธารณะไม่ น้อยกว่าร้อยละ ๘๐	ลดโอกาสและ ผลกระทบของ ความเสี่ยง	๑.สำนักงานแจ้งประชุมให้คณะกรรมการ จัดสัดส่วนประชาคม ๒. ประชาสัมพันธ์ผ่านผู้ใหญ่บ้านให้ ประชาชนทราบและเข้าร่วมการประชุม ๓. ประชาสัมพันธ์ผ่านระบบกระจายเสียง	สำนักปลัด	๑ ต.ค. ๒๕๖๖ - ๓๐ เม.ย. ๒๕๖๗	๑. สามารถจัดการ ประชุมประชาคมได้ ตามสัดส่วนที่กำหนด ไว้ ๒. ติดตามความ พึงพอใจของประชาชน ในการจัดบริการ สาธารณะ มากกว่า ร้อยละ ๘๐

ลงชื่อ.....

(นางพิมพ์ภรณ์ ธนเจริญพิลาศ)

หัวหน้าสำนักปลัดเทศบาล

วันที่.....

เทศบาลตำบลท่าช้าง

แบบ บส.๑

กำหนดขอบเขตความรับผิดชอบตามประเด็นยุทธศาสตร์/เทศบัญญัติ

สำหรับประจำปีงบประมาณ พ.ศ. ๒๕๖๗

(๓) รหัส ความเสี่ยง	(๔) ยุทธศาสตร์ที่รับผิดชอบ	(๕) โครงการ/กิจกรรม ที่สนับสนุนยุทธศาสตร์	(๖) งบประมาณ (บาท)	(๗) วัตถุประสงค์	(๘) ตัวชี้วัด	(๙) เป้าหมาย
๑	ยุทธศาสตร์ด้านการพัฒนาสังคม	๑.โครงการเบี้ยยังชีพผู้สูงอายุ ๒.โครงการเบี้ยยังชีพคนพิการ ๓.โครงการเบี้ยยังชีพผู้ป่วยเอดส์ ๔.โครงการให้ความช่วยเหลือ ประชาชนด้านการส่งเสริมและ พัฒนาคุณภาพชีวิต	๘,๖๔๘,๔๐๐ ๒,๐๔๔,๘๐๐ ๖,๐๐๐ ๓๐,๐๐๐	๑.ดำเนินการเพื่อ รongรับการจั ด สวัสดิการให้แก่ผู้สูงอายุที่มีอายุ ๖๐ ปีบริบูรณ์ขึ้นไป ที่มีคุณสมบัติ ครบถ้วนตามระเบียบฯ ๒.ดำเนินการเพื่อรongรับการจั ด สวัสดิการให้แก่คนพิการที่มีสิทธิ รับเงินเบี้ยยังชีพคนพิการตาม ระเบียบฯ ๓.ดำเนินการเพื่อรongรับการ จ่ายเงินสงเคราะห์เพื่อการยังชีพ ผู้ป่วยเอดส์ตามระเบียบฯ ๔. เพื่อช่วยเหลือประชาชนในเขต เทศบาลที่มีความเดือดร้อน เพื่อ พัฒนาคุณภาพชีวิต	-ผู้สูงอายุในเขตเทศบาล ตำบลท่าช้าง -ผู้พิการในเขตเทศบาล ตำบลท่าช้าง -ผู้ ป่วย เอดส์ ใน เขต เทศบาลตำบลท่าช้าง -ป ระ ชา ช น ใน เขต เทศบาลตำบลท่าช้าง	ผู้สูงอายุ,ผู้พิการ, ผู้ป่วยเอดส์และ ประชาชนในเขต เทศบาลตำบลท่า ช้างได้รับการจั ด สวัสดิการ หรือ ความช่วยเหลือ ตามระเบียบฯ

ลงชื่อ.....

(นายรัชศักดิ์ เว็ดสูงเนิน)

ผู้อำนวยการกองสวัสดิการสังคม

วันที่.....

การวิเคราะห์ประเมินโอกาสผลกระทบ และการตอบสนองความเสี่ยง

สำหรับประจำปีงบประมาณ พ.ศ. ๒๕๖๗

(๓) รหัส ความ เสี่ยง	(๔) โครงการ/กิจกรรม	(๕) วัตถุประสงค์	(๖) ผู้รับผิดชอบ/ หน่วยงาน	(๗) ความเสี่ยง	(๘) ประเภทความ เสี่ยง	(๙) โอกาส	(๑๐) ผลกระทบ	(๑๑) คะแนนความ เสี่ยง/ระดับ ความเสี่ยง (๙) x (๑๐)	(๑๒) การตอบสนอง ความเสี่ยง
๑	๑.โครงการเบี้ยยังชีพ ผู้สูงอายุ ๒.โครงการเบี้ยยังชีพคน พิการ ๓.โครงการเบี้ยยังชีพ ผู้ป่วยเอดส์ ๔.โครงการให้ความ ช่วยเหลือประชาชนด้าน การส่งเสริมและพัฒนา คุณภาพชีวิต	๑.ดำเนินการเพื่อ รองรับ การจัดสวัสดิการให้แก่ ผู้สูงอายุที่มีอายุ ๖๐ ปี บริบูรณ์ขึ้นไป ที่มีคุณสมบัติ ครบถ้วนตามระเบียบฯ ๒.ดำเนินการเพื่อรองรับ การจัดสวัสดิการให้แก่คน พิการที่มีสิทธิรับเงินเบี้ยยัง ชีพคนพิการตามระเบียบฯ ๓.ดำเนินการเพื่อรองรับ การจ่ายเงินสงเคราะห์เพื่อ การยังชีพผู้ป่วยเอดส์ตาม ระเบียบฯ ๔. เพื่อช่วยเหลือประชาชน ในเขตเทศบาลที่มีความ เดือดร้อน เพื่อพัฒนา คุณภาพชีวิต	กองสวัสดิการ สังคม	การจั ด ส ร ร งปริมาณของ กรมส่งเสริมการ ปกครองส่วน ท้องถิ่นมีการ ปรับเปลี่ยนไป ตามสถานการณ์ (ปัจจัยภายนอก)	การดำเนินงาน	๒	๕	๑๐ (ปานกลาง)	ลดโอกาสและ ผลกระทบของ ความเสี่ยง

ลงชื่อ.....

(นายรัชศักดิ์ เว็ดสูงเนิน)

ผู้อำนวยการกองสวัสดิการสังคม

วันที่.....

เทศบาลตำบลท่าช้าง
แบบรายงานการจัดทำแผนบริหารความเสี่ยง
สำหรับประจำปีงบประมาณ พ.ศ. ๒๕๖๗

แบบ บส.๓

(๓) รหัส ความ เสี่ยง	(๔) โครงการ/กิจกรรม ความเสี่ยง	(๕) ความเสี่ยง	(๖) ตัวชี้วัด	(๗) การ ตอบสนอง ความเสี่ยง	(๘) วิธีการดำเนินการ จัดการความเสี่ยง	(๙) ผู้รับผิดชอบ /หน่วยงาน	(๑๐) ระยะเวลา ดำเนินการ	(๑๑) วิธีการติดตามและการ รายงาน ความเสี่ยง
๑	๑.โครงการเบี้ยยังชีพผู้สูงอายุ ๒.โครงการเบี้ยยังชีพคนพิการ ๓.โครงการเบี้ยยังชีพผู้ป่วยเอดส์ ๔.โครงการให้ความช่วยเหลือประชาชนด้านการส่งเสริมและพัฒนาคุณภาพชีวิต	การจัดสรรงบประมาณของกรมส่งเสริมการปกครองส่วนท้องถิ่นมีการปรับเปลี่ยนไปตามสถานการณ์ (ปัจจัยภายนอก)	-ผู้สูงอายุในเขตเทศบาลตำบลท่าช้าง -ผู้พิการในเขตเทศบาลตำบลท่าช้าง -ผู้ป่วยเอดส์ในเขตเทศบาลตำบลท่าช้าง -ประชาชนในเขตเทศบาลตำบลท่าช้าง	ลดโอกาสและผลกระทบของความเสี่ยง	๑.ติดตามการจัดสรรงบประมาณของกรมส่งเสริมการปกครองท้องถิ่นอย่างต่อเนื่อง เพื่อทราบสถานะทางการเงินและปรับเปลี่ยนไปตามสถานการณ์ ๒.ศึกษาและติดตามการเปลี่ยนแปลงของกฎหมายและระเบียบที่เกี่ยวข้อง	กองสวัสดิการสังคม	๑ ต.ค. ๒๕๖๖ - ๓๐ ก.ย. ๒๕๖๗	ติดตามการจัดสรรงบประมาณเป็นประจำทุกเดือนและรายงานให้ผู้บังคับบัญชาทราบ

ลงชื่อ.....

(นายรัชศักดิ์ เว็ดสูงเนิน)

ผู้อำนวยการกองสวัสดิการสังคม

วันที่.....

เทศบาลตำบลท่าช้าง

แบบ บส.๑

กำหนดขอบเขตความรับผิดชอบตามประเด็นยุทธศาสตร์/เทศบัญญัติ

สำหรับประจำปีงบประมาณ พ.ศ. ๒๕๖๗

(๓) รหัส ความเสี่ยง	(๔) ยุทธศาสตร์ที่รับผิดชอบ	(๕) โครงการ/กิจกรรม ที่สนับสนุนยุทธศาสตร์	(๖) งบประมาณ (บาท)	(๗) วัตถุประสงค์	(๘) ตัวชี้วัด	(๙) เป้าหมาย
๑	ยุทธศาสตร์ด้านการพัฒนาคุณภาพชีวิต	โครงการสนับสนุนค่าใช้จ่ายการบริหารสถานศึกษา (ค่าอาหารกลางวันศูนย์พัฒนาเด็กเล็ก)	๓๓๓๔,๕๐๐	๑. เพื่อให้ผู้เรียนได้รับประทานอาหารกลางวัน ได้รับสารอาหารที่ครบถ้วน มีคุณค่าทางโภชนาการ ๒. เพื่อให้ผู้เรียนทุกคนมีสุขภาพพลานามัยที่สมบูรณ์ ส่งเสริมพัฒนาการในด้านร่างกาย อารมณ์จิตใจสังคม และสติปัญญา ๓. เพื่อให้ผู้เรียนมีน้ำหนัก ส่วนสูงและสมรรถภาพทางกาย ตามมาตรฐานที่กระทรวงสาธารณสุขกำหนด	จำนวนผู้เรียน จำนวน ๖๕ คน หรือคิดเป็นร้อยละ ๑๐๐	๑. ผู้เรียนทุกคนได้รับประทานอาหารกลางวันเพียงพอ สารอาหารครบถ้วน ผู้เรียนมีสุขภาพแข็งแรง ๒. ผู้เรียนทุกคนมีสุขภาพพลานามัยที่สมบูรณ์ ส่งเสริมพัฒนาการด้านร่างกาย อารมณ์จิตใจสังคม สติปัญญา ๓. ผู้เรียนทุกคนมีน้ำหนักส่วนสูงตามมาตรฐานที่กระทรวงสาธารณสุขกำหนด

ลงชื่อ.....

(นายรัชศักดิ์ เว็ดสูงเนิน)

ผู้อำนวยการกองสวัสดิการสังคม

รักษาราชการแทน ผู้อำนวยการกองการศึกษา

วันที่.....

เทศบาลตำบลท่าช้าง

แบบ บส.๒

การวิเคราะห์ประเมินโอกาสผลกระทบ และการตอบสนองความเสี่ยง

สำหรับประจำปีงบประมาณ พ.ศ. ๒๕๖๗

(๓) รหัส ความ เสี่ยง	(๔) โครงการ/กิจกรรม	(๕) วัตถุประสงค์	(๖) ผู้รับผิดชอบ /หน่วยงาน	(๗) ความเสี่ยง	(๘) ประเภทความเสี่ยง	(๙) โอกาส	(๑๐) ผลกระทบ	(๑๑) คะแนนความ เสี่ยง/ระดับ ความเสี่ยง (๙) x (๑๐)	(๑๒) การตอบสนอง ความเสี่ยง
๑	โครงการสนับสนุน ค่าใช้จ่ายการบริหาร สถานศึกษา(ค่าอาหาร กลางวันศูนย์พัฒนาเด็ก เล็ก)	๑.เพื่อให้ ผู้เรียนได้รับ ประทานอาหารกลางวัน ได้รับสารอาหารที่ครบถ้วน มี คุณค่าทางโภชนาการ ๒.เพื่อให้ผู้เรียนทุกคนมี สุขภาพพลานามัยที่สมบูรณ์ ส่งเสริมพัฒนาการในด้าน ร่างกาย อารมณ์จิตใจสังคม และสติปัญญา ๓.เพื่อให้ผู้เรียนมีน้ำหนัก ส่วนสูงและสมรรถภาพทาง กาย ตามมาตรฐานที่ กระทรวงสาธารณสุข กำหนด	กอง การศึกษา	การตรวจรับงาน จ้าง เนื่องจาก บุคลากรมี จำนวนจำกัดทำ ให้ไม่สามารถ หมุนเวียนในการ ตรวจรับงานจ้าง ได้	การดำเนินงาน	๔	๒	๘ (ปานกลาง)	ลดโอกาสและ ผลกระทบของ ความเสี่ยง

ลงชื่อ.....

(นายรัชศักดิ์ เว็ดสูงเนิน)

ผู้อำนวยการกองสวัสดิการสังคม

รักษาราชการแทน ผู้อำนวยการกองการศึกษา

วันที่.....

เทศบาลตำบลท่าช้าง
แบบรายงานการจัดทำแผนบริหารความเสี่ยง
สำหรับประจำปีงบประมาณ พ.ศ. ๒๕๖๗

(๓) รหัส ความ เสี่ยง	(๔) โครงการ/กิจกรรม ความเสี่ยง	(๕) ความเสี่ยง	(๖) ตัวชี้วัด	(๗) การ ตอบสนอง ความเสี่ยง	(๘) วิธีการดำเนินการ จัดการความเสี่ยง	(๙) ผู้รับผิดชอบ /หน่วยงาน	(๑๐) ระยะเวลา ดำเนินการ	(๑๑) วิธีการติดตามและ การรายงาน ความเสี่ยง
๑	โครงการสนับสนุน ค่าใช้จ่ายการ บริหารสถานศึกษา (ค่าอาหารกลางวัน ศูนย์พัฒนาเด็กเล็ก)	การตรวจรับงานจ้าง เนื่องจากบุคลากรมีจำนวน จำกัดทำให้ไม่สามารถ หมุนเวียนในการตรวจรับ งานจ้างได้	จำนวนผู้เรียน จำนวน ๖๕ คน หรือคิดเป็นร้อยละ ๑๐๐	ลดโอกาสและ ผลกระทบของ ความเสี่ยง	๑.หมุนเวียนเจ้าหน้าที่กองการศึกษา เป็นผู้ตรวจรับงานจ้าง ๒.แต่งตั้งคณะกรรมการดำเนินการ ติดตามครงการอาหารกลางวัน ๓ ติดตามและดำเนินการตามหนังสือ สั่งการที่เกี่ยวข้อง	กอง การศึกษา	๑ ต.ค. ๒๕๖๖- ๓๐ ก.ย. ๒๕๖๗	๑.ตรวจงานเอกสาร และงานเบิกจ่าย ๒.รายงานผลการ ติดตามโครงการ อาหารกลางวัน๐

ลงชื่อ.....

(นายรัชศักดิ์ เว็ดสูงเนิน)

ผู้อำนวยการกองสวัสดิการสังคม

รักษาราชการแทน ผู้อำนวยการกองการศึกษา

วันที่.....

ภาคผนวก



สำนักปลัด เทศบาลตำบลท่าช้าง



คำสั่ง เทศบาลตำบลท่าช้าง

ที่ ๕/๖ /๒๕๖๖

เรื่อง แต่งตั้งคณะกรรมการบริหารความเสี่ยงของเทศบาลตำบลท่าช้าง

เพื่อส่งเสริมให้การบริหารความเสี่ยงของเทศบาลตำบลท่าช้างดำเนินได้อย่างถูกต้องต่อเนื่อง บรรลุเป้าหมายอย่างมีประสิทธิภาพและประสิทธิผล โดยอาศัยอำนาจตามมาตรา ๗๙ แห่งพระราชบัญญัติวินัยการเงินการคลัง พ.ศ. ๒๕๖๑ หมวด ๔ การบัญชี การรายงาน และการตรวจสอบ บัญญัติให้หน่วยงานของรัฐจัดให้มีการตรวจสอบภายใน การควบคุมภายใน และการบริหารจัดการความเสี่ยง โดยถือปฏิบัติตามมาตรฐานและหลักเกณฑ์ที่กระทรวงการคลังกำหนด ซึ่งการบริหารจัดการความเสี่ยงเป็นกระบวนการที่ใช้ในการบริหารจัดการเหตุการณ์ที่อาจเกิดขึ้นและส่งผลกระทบต่อหน่วยงานของรัฐ เพื่อให้หน่วยงานของรัฐ สามารถดำเนินการให้บรรลุวัตถุประสงค์ รวมถึงเพิ่มศักยภาพและขีดความสามารถให้หน่วยงานของรัฐ โดยกำหนดให้หน่วยงานของรัฐถือปฏิบัติในรอบระยะเวลาบัญชีของหน่วยงานของรัฐในรอบปีงบประมาณถัดจากที่กระทรวงการคลังประกาศเป็นต้นไป

เพื่อให้เป็นไปตามนัยพระราชบัญญัติวินัยการเงินการคลัง พ.ศ. ๒๕๖๑ ดังกล่าวข้างต้น เทศบาลตำบลท่าช้าง จึงอาศัยอำนาจตามในมาตรา ๔๘ เตรส แห่งพระราชบัญญัติเทศบาล พ.ศ. ๒๕๔๙ แก้ไขเพิ่มเติมจนถึง (ฉบับที่ ๑๔) พ.ศ. ๒๕๖๒ หัวหน้าหน่วยงานของรัฐ หรือนายกเทศมนตรีตำบลท่าช้าง จึงมีคำสั่งดังต่อไปนี้

- | | |
|--|----------------------|
| ๑. ปลัดเทศบาลตำบลท่าช้าง | ประธานคณะทำงาน |
| ๒. หัวหน้าสำนักปลัดเทศบาล | คณะทำงาน |
| ๓. ผู้อำนวยการกองคลัง | คณะทำงาน |
| ๔. ผู้อำนวยการกองช่าง | คณะทำงาน |
| ๕. ผู้อำนวยการกองการศึกษา | คณะทำงาน |
| ๖. ผู้อำนวยการกองสาธารณสุขและสิ่งแวดล้อม | คณะทำงาน |
| ๗. ผู้อำนวยการกองสวัสดิการสังคม | คณะทำงาน |
| ๘. หัวหน้าฝ่ายปกครอง | คณะทำงาน |
| ๙. หัวหน้าฝ่ายพัฒนารายได้ | คณะทำงาน |
| ๑๐. หัวหน้าฝ่ายพัฒนาชุมชน | คณะทำงาน |
| ๑๑. หัวหน้าฝ่ายอำนวยการ | คณะทำงานและเลขานุการ |

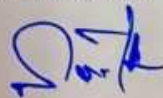
/ให้คณะทำงาน...

- ๒ -

ให้คณะทำงานมีอำนาจหน้าที่ ดังนี้

๑. นำนโยบาย ข้อเสนอแนะ ที่ได้รับจากคณะกรรมการบริหารความเสี่ยงเทศบาลตำบลท่าช้าง มาแปลงเพื่อนำไปสู่การปฏิบัติและนำไปสู่การปฏิบัติและนำเสนอในรูปแบบบูรณาการ มีองค์ประกอบที่ดีครบถ้วน โดยมีการกำหนดกระบวนการดำเนินงานที่ชัดเจนเป็นระบบ
๒. วิเคราะห์เหตุการณ์ความเสี่ยงขององค์กรที่มีผลกระทบต่อวัตถุประสงค์ เป้าหมายและผลสำเร็จ ของเทศบาลตำบลท่าช้าง เพื่อพิจารณาและให้นโยบาย
๓. พิจารณาความพอเพียงของมาตรการการควบคุมภายในอย่างสมเหตุสมผล ให้การปฏิบัติงานบรรลุผลสำเร็จตามวัตถุประสงค์ที่กำหนด และดำเนินการบริหารความเสี่ยงที่ยังคงเหลืออยู่เพื่อกำหนดวิธีการควบคุมป้องกัน หรือลดความเสี่ยงของเทศบาลตำบลท่าช้าง เพื่อให้เกิดความมั่นใจในการดำเนินงานลดความผิดพลาดที่อาจเกิดขึ้น หรือหากเกิดขึ้นก็ให้อยู่ในระดับที่ยอมรับได้
๔. ติดตามผลการจัดการความเสี่ยงขององค์กร โดยมีแผนงานที่ชัดเจนสามารถบรรลุเป้าหมายในแผนงานได้ครบถ้วน มีการกำหนดเกณฑ์ระดับความรุนแรงแยกรายปัจจัยเสี่ยง กำหนดเป้าหมายในเชิงระดับความรุนแรงที่คาดหวังและสามารถรายงานระดับความรุนแรงของแต่ละปัจจัยรายไตรมาส มีการกำหนด Risk Appetite และ Risk Tolerance ทุกปัจจัยเสี่ยง รวมถึงการมีการบริหารปัจจัยเสี่ยงแบบบูรณาการ
๕. กำกับให้มีการจัดทำรายงานผลการดำเนินงานบริหารความเสี่ยง เสนอคณะกรรมการบริหารความเสี่ยงของเทศบาลตำบลท่าช้าง เสนอนายกเทศมนตรีตำบลท่าช้าง
๖. สนับสนุนให้มีการพัฒนาระบบบริหารความเสี่ยงอย่างต่อเนื่อง และสนับสนุนการให้มีระบบ Internet เป็นช่องทางการสื่อสารภายในองค์กร ในการเผยแพร่ นโยบาย กฎระเบียบ คำสั่ง และคู่มือการปฏิบัติงาน รวมทั้งข่าวสารต่าง ๆ ที่เกี่ยวกับการบริหารความเสี่ยงได้อย่างทั่วถึงทั้งองค์กร
๗. แต่งตั้งคณะทำงานย่อยเพื่อสนับสนุนการดำเนินงานได้ตามความจำเป็นเหมาะสม
๘. อื่น ๆ ตามที่ได้รับมอบหมาย
ทั้งนี้ ตั้งแต่บัดนี้เป็นต้นไป

สั่ง ณ วันที่ ๒๓ กุมภาพันธ์ พ.ศ. ๒๕๖๖



(นายราชัน เสวตอมรกุล)

นายกเทศมนตรีตำบลท่าช้าง